

## **Социология по земле пешком и с высоты полета квадрокоптера. Сельские дома и деревенская жизнь Ближнего Севера России (на примере Костромской области)**

Л. М. Баскин, Н. Е. Покровский, У. Г. Николаева<sup>1</sup>

*Леонид Миронович Баскин*, доктор биологических наук, главный научный сотрудник, Институт эволюции и экологии имени А. Н. Северцова РАН. 119071 Москва, Ленинский пр-т, 33. E-mail: baskinlm@mail.ru

*Никита Евгеньевич Покровский*, доктор социологических наук, профессор, заведующий кафедрой общей социологии НИУ «Высшая школа экономики», главный научный сотрудник, Институт социологии ФНИСЦ РАН. 1011000 Москва, ул. Мясницкая, 20. E-mail: npokrovsky@hse.ru

*Ульяна Геннадьевна Николаева*, доктор экономических наук, главный научный сотрудник, Институт социологии ФНИСЦ РАН, главный научный сотрудник НИУ «Высшая школа экономики». 1011000 Москва, ул. Мясницкая, 20. E-mail: unikolaeva@list.ru

1. Статья подготовлена при финансовой поддержке Российского научного фонда (РНФ) в рамках проекта № 22-28-01592 «Социокультурные детерминанты процесса дезурбанизации в современной России: теоретические и прикладные аспекты миграции горожан из мегаполисов в “малые территории”», реализуемого на базе НИУ «Высшая школа экономики». В статье использованы также материалы теоретических и эмпирических социологических исследований, проводимых в течение трех десятилетий в Мантуровском районе Костромской области в рамках Угорского междисциплинарного научного проекта (рук. Н. Е. Покровский, Т. Г. Нефедова). Авторы выражают глубокую благодарность коллегам и специалистам, оказавшим помощь в сборе и обработке эмпирических данных. Сотрудник Таежной биостанции ИЭИЭ РАН — жительница деревни Леонтьево Мантуровского района Костромской области Л. И. Гуляева провела подворный обход в изученных деревнях с целью определения того, населяют ли дома местные жители или дачники. Л. И. Гуляева также составила списки государственных и колхозных учреждений, работавших в изученных деревнях в 1950–2020-х годах, провела дешифровку съемок деревень, описывая каждый дом и усадьбу по стандартному перечню характеристик (см. раздел «Методы и собранные материалы»). Специалист из г. Мантурово А. А. Сумерников осуществил видеосъемку деревень с квадрокоптера. Житель деревни Леонтьево М. М. Лебедев — профессиональный плотник, консультировал нас по вопросам строительства и обустройства усадеб. Помощь и консультации Л. И. Гуляевой, А. А. Сумерникова, М. М. Лебедева особенно ценны тем, что это исконные жители изученного края, чьи предки поселились в нем сотни лет назад.

*Аннотация.* Сельские поселения и сельская жизнь на Ближнем Севере испытывают разнонаправленные воздействия, находясь на перекрестье природно-экологических зон, экономических и хозяйственных укладов, модернизационных вызовов. Относительно низкая плодородность нечерноземных почв и суровость зим делают малокурентными сельскохозяйственное производство и фермерские инициативы в рыночных условиях. Устойчивая миграция сельских жителей в города, отходничество, сравнительно низкая продолжительность жизни трудоспособного населения, ускоренное демографическое старение и одновременно центробежный приток дачников из больших городов, влияющие на постепенную трансформацию образа жизни, — вот основные профили и тематические узлы данного исследования.

Макро- и микротенденции изменений сельской жизни анализируются сквозь призму поселенческих паттернов, бытовых условий, материальной культуры, хозяйственных практик на материале углубленного исследования внегородского поселенческого локуса вдоль реки Унжи между г. Мантурово и г. Макаревым Костромской области. Традиционные методы социологических наблюдений, опросов и анализа статистики дополнены съемками деревень с помощью квадрокоптера с последующей расшифровкой и анализом полученных данных.

Особое внимание уделено архитектурно-планировочной типологии домов и анализу функциональной структуры современных сельских усадеб, что, на взгляд исследователей, наиболее объективно отражает как историю развития деревень и сельского образа жизни, так и современную экономическую и социокультурную эволюцию «малых территорий», их включенность в процессы социальной трансформации на Ближнем Севере.

*Ключевые слова:* Ближний Север России, Костромская область, сельские поселения, депопуляция, дезурбанизация, сельский образ жизни, хозяйственные практики, сельские усадьбы, архитектура сельского дома, съемки посредством квадрокоптера

DOI: 10.22394/2500-1809-2022-7-4-72-108

Ближний Север России обладает огромным пространственным и экологическим потенциалом. Его территориальная безбрежность, природное разнообразие, ландшафтно-экологическое богатство, насыщенность историческими местами памяти поражают воображение даже искушенных исследователей. Это целый мир, возможно, даже континент, и как ни странно, лишь отчасти изученный и освоенный.

Время здесь течет медленнее. Но за, казалось бы, простыми реалиями повседневности сел и деревень, сохраняющих во многом прежний облик, явственно просматриваются масштабные процессы социального переформатирования поселенческих структур Ближнего Севера, глубинной трансформации образа жизни. Сжатие освоенного пространства, падение объемов сельскохозяйственного производства, сокращение числа населенных пунктов и явственная ускоренная депопуляция последних трех десятилетий разворачиваются на фоне встречного тренда — центробежной миграции горожан в сельскую местность, идущей по своим законам. Все это создает своего рода эпическую картину ухода одного, можно сказать, исторически масштабного социоэкономического уклада и по-

степенного возникновения новой социальной реальности с характерным для нее переосмыслением значимости «малых территорий». Эта новая реальность прежде всего связана с процессом дезурбанизации, «перетеканием» населения за существующие границы мегаполисов и выходом из городов на средние и дальние дистанции. Дезурбанизация (и/или контрурбанизация) стали предметом теоретического и прикладного анализа ряда зарубежных ученых (Berry, 1976; Kontuly, Wiard, Vogelsang, 1986; Mitchell, 2004 и др.), а также российских специалистов, в том числе членов Угорского проекта в Костромской области (рук. Н. Е. Покровский, Т. Г. Нефедова) (Потенциал Ближнего Севера..., 2014; Ойкумена Ближнего Севера, 2015; Горожане в деревне, 2016, Между домом и... домом, 2016 и др.). Разработанные ими модели и концепции заложили методологическую основу для интерпретации данных полевых исследований, представленных в статье.

Своеобразным отрицанием и одновременно дополнением этого процесса исхода горожан из городов можно считать усиливающееся за последние годы т.н. «отходничество» — выезд сельских жителей и жителей малых городов в столицы и крупные города на временные работы с одновременным усвоением и перенесением потом в сельское пространство не только денежных ресурсов, но и чисто городских навыков и образа жизни. Разнонаправленные процессы — центростремительной и центробежной миграции — создают основу для глубокой трансформации современного села, в котором, однако, пока господствующей тенденцией все же остается депопуляция.

Депопуляции и опустыниванию сельских районов на Ближнем Севере России посвящен ряд работ социологов и социальных географов (Денисенко, Николаева, 2015; Потенциал Ближнего Севера, 2014; Староосвоенные районы в пространстве России, 2021 и др.). Интернет полнится многочисленными страницами и видеороликами, живописующими разрушенные сельские дома без окон и дверей, покинутые деревни, заросшие поля и дороги — тлен и разор. Возникла даже своего рода поисковая «некрофилия», находящая во всем этом некое сладострастное смакование.

Наше исследование находится на иных идейных позициях. И в заброшенных по тем или иным причинам деревнях, и в относительно прогрессирующих сельских населенных пунктах мы прежде всего стремимся найти объективную и субъективную логику происходящего и, говоря языком Макса Вебера, осуществить «расколдовывание» этого мира.

Для реализации этой цели мы приняли решение рассматривать современную планировку сельских усадеб, архитектуру и дизайн сельских домов, а также иные внешние проявления хозяйственной активности сельских домохозяйств вкупе с данными подворных обходов и социологических наблюдений, используемых как важное расширение демографического, социогеографического и социальноэкономического подходов.

По нашему мнению, Ближний Север России находится сегодня на пограничье смены картин мира, цивилизационной модели: уходит традиционная сельскохозяйственная экономика, а с ней и привычный сельский образ жизни, демографическая модель, поселенческая структура. Им на смену идут новые симбиотические агрегации сельско-городских жителей, что находит свое отражение в образе жизни, повседневных хозяйственных практиках, экономике домохозяйств и архитектурно-планировочной структуре усадеб. Функция самообеспечения, производства продуктов питания и всего необходимого в домохозяйствах заменяется на рекреацию и самореализацию. Это замещение не происходит моментно и повсеместно. Оно имеет свои временные амплитуды и территориальную селективность. И тем не менее... Произойдет ли окончательно это замещение? в каких утвердившихся формах оно произойдет? как? и когда? — эти вопросы относятся к области социальной прогностики. В данном случае в нашей статье речь идет о наблюдаемых объективных маркерах этого процесса «здесь и теперь», требующих изучения и осмысления.

Выживание деревень и их будущее, их облик (архитектурный и пространственный, включающий количество подсобных построек, площадь огородов и другие особенности) нередко связаны с пластами культурных традиций и исторического прошлого. Личные качества помещиков, предпринятые ими преобразования в селах, социально-экономические потрясения войн и революций, строительство колхозов и их упадок вплоть до ликвидации, технический прогресс (замена лошадей тракторами, дорожное строительство, доступность автомашин), решения центральных, региональных и местных властей (в том числе последние «оптимизации») — все эти процессы нашли отражение в современном облике деревень, в демографических характеристиках сельского населения, в моделях хозяйственного и рекреационного использования домов и территорий, что в конечном счете определяет их будущее.

### **Проблема конкретного социологического исследования**

Наше конкретное социологическое исследование посвящено востоку Костромской области. Это зона южной и средней тайги, максимально приближенная к центру Европы. Здесь почти нет минеральных полезных ископаемых и, соответственно, слабо развита промышленность. Условия земледелия трудны. Морозы зимой близки к  $-40^{\circ}\text{C}$  градусам и продолжаются 30–40 дней, средняя глубина снежного покрова составляет 70 см, а сам снежный покров сохраняется в среднем с 20 октября до 1 мая.

Исторически эти территории занимали угро-финские племена, что находит свое подтверждение в многочисленных топонимах. Однако потомки этих племен практически полностью растворены

в русском населении, составляющем, по статистике, около 93,24% населения.

До 1552 года (год взятия Иваном IV Казани) территория принадлежала Казанскому ханству. Последующая русская колонизация проходила мирно. Но различные исторические события, в том числе социальные катаклизмы XX века и последующих десятилетий, нашли свое отражение в динамике населения, в структуре архитектурно-планировочного устройства сел и деревень, в дизайне и планировке домов. Все это придает, на наш взгляд, социологическому анализу большую убедительность с опорой на объективные данные.

Нашей конечной задачей было найти специфические характеристики планировки, дизайна и архитектуры сельских усадеб в их своеобразном сочетании исторических и современных планировочных и инженерных решений, имеющих признаки как угасающей жизнеспособности, так и обновления и прихода новой реальности «малых территорий». Критерием позитивных тенденций служила относительная стабилизация или даже рост населения в отдельных деревнях, как за счет внутренних ресурсов, так и за счет центростремительной миграции горожан (т.н. «дачников»). Индикаторами этого процесса служили появление новых построек, использование новых строительных материалов при ремонте, а также другие признаки роста относительного материального благополучия.

Выбор пал на Мантуровский район Костромской области, поскольку он представляет собой «классический» образец староосвоенных периферийных территорий Ближнего Севера России. Это своего рода настоящая российская лесная глубинка, эталонная Россия *per se*.

По микропереписи 2015 года, в Мантуровском районе в целом значилось 100 поселений (считая город Мантурово с 15,5 тыс. жителей). Несколько поселений не имели постоянных жителей. Объектом непосредственного исследования стали деревни по правому берегу реки Унжи, притока Волги — в Мантуровском районе Костромской области.

Наши исследования концентрировались на группе деревень, расположенных на юго-запад от муниципального центра (г. Мантурово Костромской области), вдоль по долине реки Унжи (левый приток 1-го порядка Волги). Координаты района обследования: 58°06' С — 58°18' С, 44°17' В — 44°45' В. Здесь расположены 42 деревни, одна из них (М. Поповица) уже не существует (сгорела). В 41 изученной деревне (населенных и обезлюдивших) имеется 1167 домов или строений, похожих на дома, населенных 1533 жителями (официальная статистика на 2019 г.). Из 1167 домов в деревнях имелось 779 жилых, 242 нежилых дома, 104 развалины и 42 здания гражданского назначения: конторы учреждений, клубы, школы, магазины и церкви.



Рис. 1. Район исследований (выделен штриховкой)

Русские деревни появились в этом районе в конце XVI века, а первое письменное свидетельство относится к 1616 году, когда царские ревизоры обследовали деревни, расположенные по долине реки Унжи. Местный краевед С. Н. Торопов, на результаты исследований которого мы опирались, изучил возникновение и развитие 15 деревень, выяснил год их основания, динамику числа жителей и усадеб (старое название «двор»). Данные о жителях этих деревень, сравнимые с современными (2019 г.), имеются для периода с 1775 по 1924 год.

По архивным материалам и организованным нами опросам жителей были установлены для каждого десятилетия в период 1960–2020 гг. то, какие государственные, хозяйственные, торговые, медицинские, культурные, религиозные, спортивные учреждения и сооружения функционировали в каждой из деревень. Каждая усадьба была обследована, чтобы уточнить использование домов дачниками из Москвы, некоторых других крупных городов, а также из ближайшего города Мантурово (бывшие жители деревень, переселившиеся в город, но приезжающие в родные места на отдых и для обработки огородов).

### Методы и собранные материалы

В исследовании применялись различные методы получения и анализа информации: анализ статистических данных, аэровидеосъем-

ка посредством квадрокоптера, подворные обходы, социологические наблюдения, анализ документов и историко-статистических данных.

*Аэровидеосъемка деревень.* Проведена видеосъемка с беспилотного летательного аппарата (квадрокоптера). Всего было отснято 28 жилых деревень, располагающихся между республиканской трассой Р-243 (на ее отрезке Мантурово — Макарьев) и рекой Унжей. Съемка не была выборочной, ставилась задача охватить все дома и окружающие их постройки. Осуществлена расшифровка полученных видеоданных (архитектура домов, материал изготовления крыш, наличие хозяйственных построек, хозяйственная техника, размеры и площади огородов и т. д.). После этого дополнительно в этих же деревнях проводился подворный обход домохозяйств (наземное обследование деревень) с целью получения более точных данных о том, какие дома используются для постоянного проживания, какие сдаются дачникам или используются как временное жилье охотниками в сезоны, когда охота разрешена. Это позволило проанализировать наш объект «сверху», общим планом и на «земле», в прямом контакте с домохозяйствами. Получилась своего рода «социология с высоты полета и пешком по деревням».



Рис. 2. Деревня Ефимово Мантуровского района

Таким образом были получены данные о планировке усадеб и архитектурном облике домов, материалах, из которых они сделаны, дополнительном утеплении (обшивка домов досками), о типе покрытия крыш. Были учтены дополнительные постройки: бани, хозяйственные сараи, гаражи. По снимкам были измерены разме-

ры овощных огородов и полей, предназначенных для выращивания картофеля. Дополнительно учтено количество тракторов, легковых, грузовых и специальных машин на каждой усадьбе.

Все съемки проводились во второй половине сентября — октябре в ясную погоду. К этому времени огороды и картофельники уже выкопаны и их легко изучить, сделать снимки, пригодные для измерения площади. Площадь сада-огорода и площадь картофельного поля, обычно располагающегося вне границ усадьбы, измерялись на экране компьютера линейкой, масштаб которой определялся по эталону — автомашине Nissan Qashqai, с которой работал оператор квадрокоптера и которая попадала на видео. Длина автомашины — 438 см. Площадь определялась в «сотках» (сотка = 100 кв. м), как это принято в сельской местности России (рис. 3).

*Л. М. Баскин,  
Н. Е. Покровский,  
У. Г. Николаева*  
Социология  
по земле пешком  
и с высоты полета  
квадрокоптера...

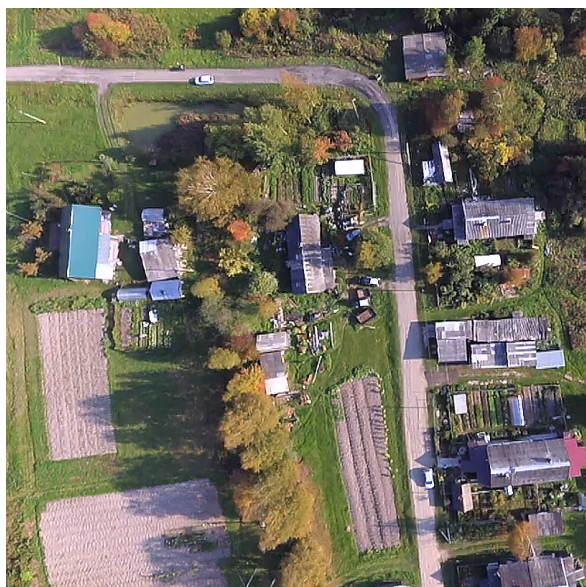


Рис. 3. Кадр видеосъемки. Огороды и картофельные поля отчетливо видны на снимках, их можно измерить.

Измерено расстояние от каждой изученной деревни до муниципального центра — г. Мантурово (от центра города до ближайшего к нему дома в деревне).

### **Вычисление корреляций**

Большинство значений в исходных таблицах — это номинальные шкалы, переведенные в числовые. Другими словами, подсчитано общее количество развалин, крыш из шифера и т.п. Далее мы вы-



числяли нормированную оценку признака, чтобы уравнивать оценки признака, полученные для деревень разного размера. Например, очевидна корреляция числа автомашин в деревне с общим количеством домов. Мы разделили число машин на число жилых домов. Используя значение признака, рассчитанное на один дом, мы получаем возможность вычислять корреляции с некоторыми другими признаками. Например, после нормирования признака мы можем подсчитать корреляцию частоты машин в деревне и частоты домов с железной крышей ( $R = 0,35$ ).

Были использованы и числовые значения, такие как общая площадь огородов и картофельных полей. Также, говоря о площади огородов и картофеля, мы взяли среднюю площадь. Таким образом, речь идет не об очевидной корреляции (например, чем больше домов, тем больше картофельники), а именно чем больше домов, тем больше средняя площадь картофельного поля на один дом.

Дополнительно к количественным методам и некоторым эконометрическим построениям были добавлены данные подворных обходов, а также, казалось бы, прямо противоположные им — этнографические методы, а также методы визуальной социологии.

### **Динамика сельского населения в обследованном локусе**

Динамика сельского населения в Костромской области в целом определялась в последнее столетие целым рядом факторов — экономических, политических (революции, войны, коллективизация и др.), собственно демографических (т.н. «демографическая модернизация»), технологических, социокультурных и некоторых других. В целом пик роста сельского населения отмечен в 1920-х годах, и уже перепись 1939 года показывает тенденцию к сокращению как сельского населения, так и совокупного сельско-городского населения Костромской области. В 1991 году впервые отмечено превышение смертности над рождаемостью, и эта тенденция к естественной убыли населения, особенно быстро протекающей в сельской местности, сохранится до сих пор (Денисенко, Николаева, 2015).

Пик численности населения в исследуемом нами локусе пришелся на 1924 год. В течение советского времени и до настоящего времени наблюдается падение численности жителей (рис. 4).

Используя исторические и современные статистические данные, нами была предпринята попытка вычислить среднее число жителей и усадеб в 15 деревнях в 1775, 1907 и 2019 годах. При отсутствии данных для какого-то периода была применена интерполяция (рис. 5).

Сейчас лишь в двух деревнях (Самылово и Леонтьево) численность жителей больше той, что была в 1775 году, когда проводилась первая перепись. Подавляющее большинство деревень демонстрируют глубокую депопуляцию, ряд сел вообще обезлюдели.

Таблица 1. Численность населения Костромской области за 100 лет по данным переписи населения (тыс. человек)\*

	Все население	Городское население	Сельское население	Кострома
1897	992	71	921	41
1926	1081	128	953	74
1939	1077	239	838	121
1959	922	366	556	172
1970	871	465	406	231
1979	804	513	291	268
1989	810	555	255	294
2002	737	496	240	279
2010	668	467	201	270
2020	581	428	153	267

Примечание: \* в современных границах

Источники: 1897 — оценки демографа М. Б. Денисенко; Госкомстат России. Население России за 100 лет (1897–1997). М., 1998; Росстат. Итоги Всероссийской переписи 2002 г.; Росстат. Итоги Всероссийской переписи 2010 г.; Росстат. Итоги Всероссийской переписи населения 2020 г. см.: [https://rosstat.gov.ru/vpn\\_popul](https://rosstat.gov.ru/vpn_popul)

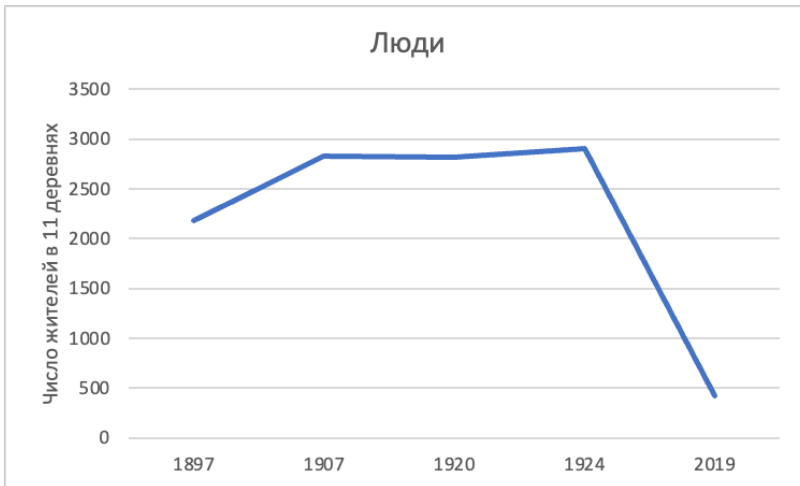


Рис. 4. Падение численности населения в 11 деревнях выбранного локуса (В. Село, Никитино, Шилово, Зашильское, Дмитриево, Выползово, Фатьяново, Давыдово, Усолье, Леонтьево, Самылово) как пример проявления общих тенденций демографических изменений

*Л. М. Баскин,  
Н. Е. Покровский,  
У. Г. Николаева*  
Социология  
по земле пешком  
и с высоты полета  
квадрокоптера...

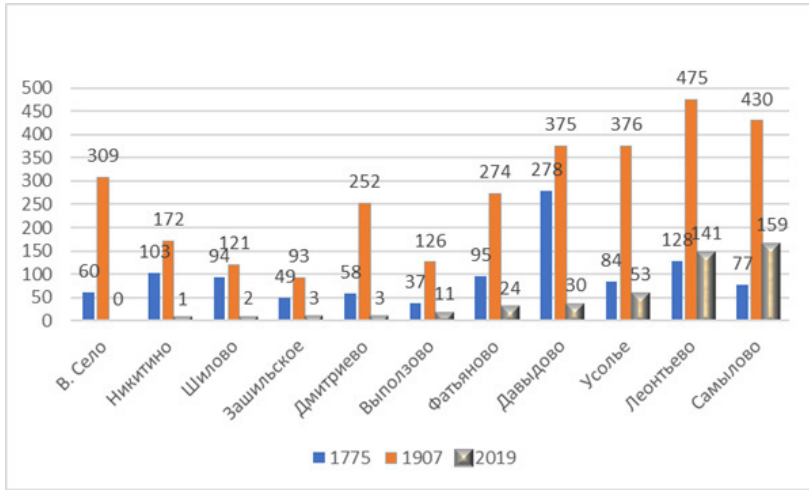


Рис. 5. Изменение числа жителей в 11 деревнях с 1775 до 2019 года

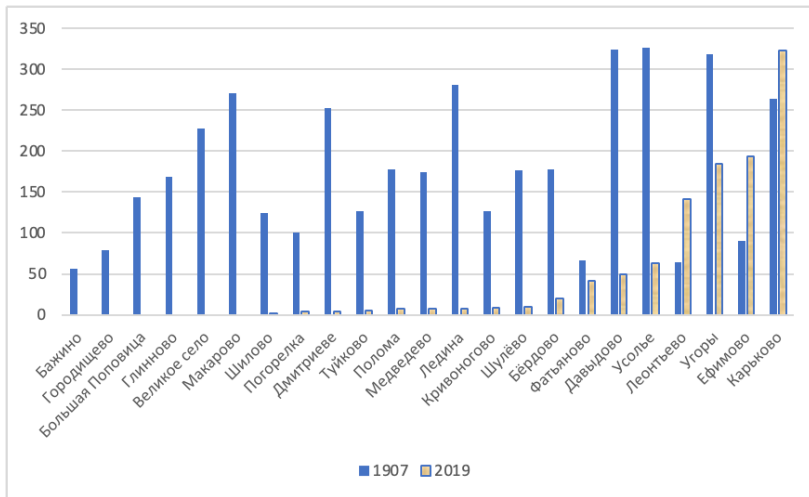


Рис. 6. Динамика населения в диапазоне 110 лет (23 деревни исследуемого локуса)

### Люди и дома: изменения населенности

Число домов в деревнях росло по мере увеличения населения (рис. 7). Но одновременно шел процесс увеличения населенности домов, особенно заметный в годы «демографического взрыва» (1870–1910-е гг.). В конце XIX и начале XX века, на пике восходящей демографической волны, в каждой деревне изученного локу-

са насчитывалось в среднем 250–300 жителей. И хотя количество домов могло оставаться относительно постоянным, менялось количество обитателей одного дома. В 1907 году один дом населяли (в среднем) 6,2 жителя, а в 2019 году лишь 1,8.

*Л. М. Баскин,  
Н. Е. Покровский,  
У. Г. Николаева*  
Социология  
по земле пешком  
и с высоты полета  
квадрокоптера...



Рис. 7. Число людей и домов (в среднем в год) в 7 деревнях

### **Сжатие и поляризация освоенного пространства**

Процессы депопуляции сельского населения на Ближнем Севере в постсоветский период, процессы «сжатия» освоенного пространства и роста центр-периферийных контрастов глубоко исследовались в рамках Угорского проекта (Потенциал Ближнего Севера, 2014; Денисенко, Николаева, 2015; Староосвоенные районы в пространстве России, 2021 и др.). Выявленные общие закономерности находят отражение в локальных процессах, изученных в рамках данного конкретного исследования.

В исследовании, помимо отмеченного ранее сельского сегмента в Мантуровском районе, внимание привлек также деревенский кластер на протяжении 40 км вдоль долины реки Унжи в Кологривском районе Костромской области. Здесь мы столкнулись с аналогичными социально-демографическими и пространственными закономерностями.

Процесс сжатия населения иллюстрирует рисунок 8, отражающий изменения числа жителей в деревнях Кологривского района Костромской области. На рисунке 8 очевидно, что в 1907 году более населенные деревни рассредоточены равномерно вниз и вверх по течению от г. Кологрив, тогда как в 2019 году очевидна концентрация населения в гораздо меньшем числе деревень.

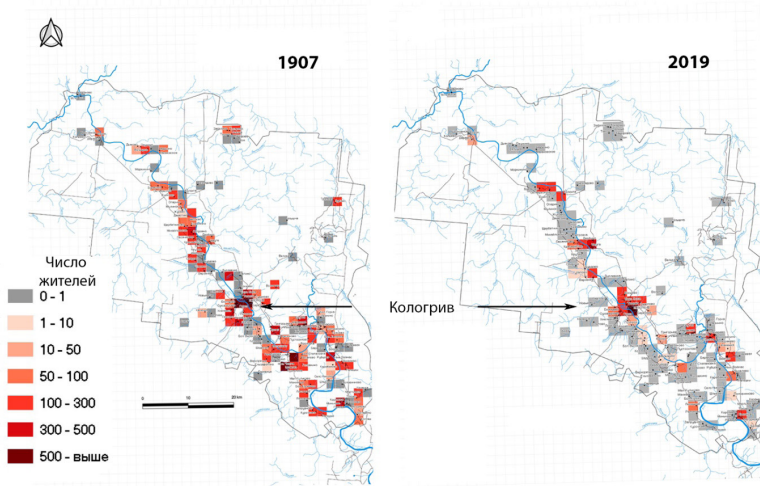


Рис. 8. Изменения населенности деревень в Колодривском районе Костромской области за период с 1907 до 2019 года

В ранее изученной нами юго-западной части Мантуровского района выделяются пять «центров» притяжения населения: пригороды Мантурово, Самыловский, Карьковский, Леонтьевский и Угорский поселенческие центры. Это явление достаточно очевидно и на рисунке 9. История развития этих пяти центров притяжения различна.

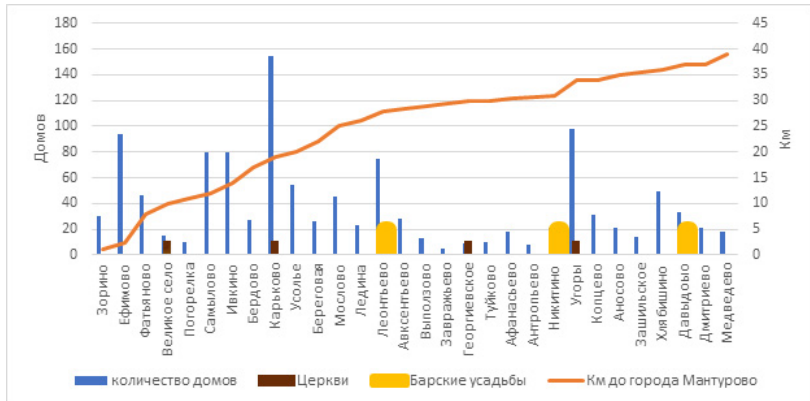


Рис. 9. Сельские центры притяжения населения исследуемого локуса в Мантуровском районе

Самыловский центр притяжения испокон веков был более других населен. Согласно исследованиям краеведа С. Н. Торопова (2013:79), Самылово еще в начале XVII века называлось Самой-

лово и насчитывало в 1616 году 7 «дворов» (хозяйств). Первые переписчики обнаружили плотно заселенную территорию, где самым крупным поселением было Самылово.

Деревня Леонтьево впервые «переписана» в 1628 году и в прошлом была довольно многолюдной. До революции проходили ежегодные ярмарки. В течение столетий Леонтьево находилось во владении крупных феодальных родов России: Романовых, Белосельских, Шаховских. С деревней граничила дворянская усадьба, сюда приставали пароходы на реке Унже. Сохранились остатки фундамента усадьбы, сада, уцелел лес по обрыву. Село Угоры (бывш. Халбуж) знаменито не только тем, что там был пересыльный пункт Старо-Вятского тракта, но и прекрасной каменной Воскресенской церковью (1817), в которой венчался декабрист М. А. Фонвизин с Н. Д. Апухтиной.

Угоры, Самылово, Леонтьево — в советское время стали центрами трех колхозов, весьма успешных, владевших землями всего кластера изучаемых деревень.

Исследуя процесс изменения населения за более короткое время (110 лет), мы видим (рис. 8), что увеличилось население еще двух деревень (Ефимово и Карьково). Ефимово — это ближайший пригород районного центра г. Мантурово, в деревне уже много домов новой, современной архитектуры. Карьково — рабочий поселок, здесь был и пока сохраняется центр лесной промышленности.

### **Хозяйственный профиль. Инфраструктура**

Сейчас сельские жители все реже упоминают недостаточный комфорт деревенской жизни как мотив к переезду в город. Зажиточные семьи живут в домах с газовым или электрическим отоплением, с горячей водой и теплым туалетом. Телевизор и кабельный интернет в каждом доме сняли вопросы по «оторванности» людей от удаленных источников информации и развлечения. Все более значимыми, помимо фактора занятости, оказываются факты наличия социальной инфраструктуры.

Очевидно, что действуют и другие факторы. Например, деревня Ефимово многолюдна, хотя учреждений там мало. Главное в этом случае — близость к райцентру, где и работодатели, и образование, и магазины, и медицина.

На динамику населения и жизнь в деревнях повлиял общий технический прогресс. В период 1960–2000 годов потерял свое былое значение водный транспорт: прекратилось снабжение деревень по воде, прекратился сплав леса. Соответственно, исчезла служба, следившая за навигационным оборудованием на реке, были упразднены сплавные конторы. До 1990-х годов срубленный в верховьях Унжи лес доставлялся волоком или на грузовиках к местам, где бревна сбрасывались в воду и самосплавом прибывали к устью Унжи, там собирались плоты для дальнейшей транспортировки

*Л. М. Баскин,  
Н. Е. Покровский,  
У. Г. Николаева*  
Социология  
по земле пешком  
и с высоты полета  
квадроконтера...

по Волге. Сплавные бригады следили, чтобы на реке не возникали заторы. К концу лета эти бригады двигались от верховьев Унжи вниз по течению, «зачищая» реку от застрявших у берега бревен.

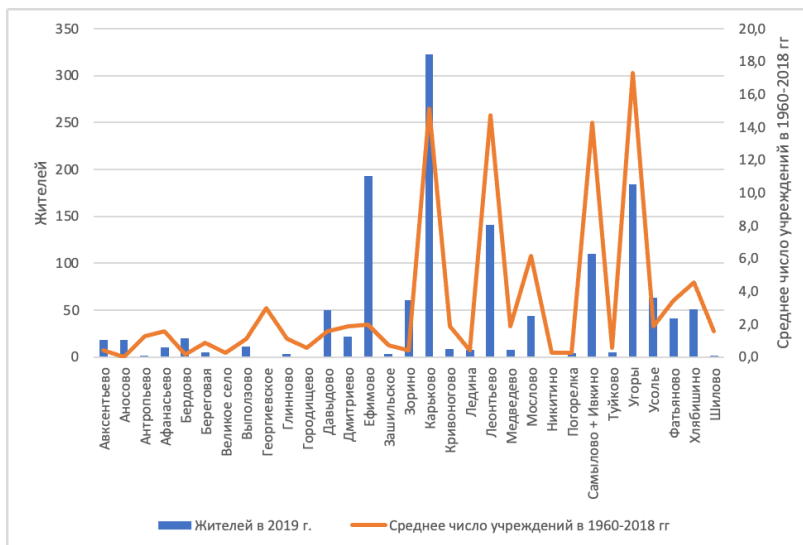


Рис. 10. Современная численность деревень и среднее число учреждений в этих деревнях в 1960–2018 гг.

С прекращением использования лошадей исчезли конюшни, а потом и кузницы. Уже в наши дни закрытие в порядке оптимизации детских садов, школ, медицинских учреждений привело (особенно в 2010-х годах) к увольнению как специалистов (учителей, медсестер, воспитателей), так и многочисленного обслуживающего персонала (уборщиц, истопников, сторожей).

С 1990-х финансовая поддержка государства колхозов и совхозов резко уменьшилась или вовсе прекратилась. Вскоре началось умирание сельскохозяйственного производства, во многих деревнях прекратилась обработка полей и выращивание зерновых культур и кормовых трав. Личные подсобные и фермерские хозяйства, на подъем которых возлагались большие надежды, не смогли заместить прежние колхозы и совхозы. В последнее десятилетие наметилась тенденция к сокращению ЛПХ и фермерско-крестьянских хозяйств (Нефедова, 2013; Нефедова, Николаева, 2019; Нефедова, 2021 и др.).

### Расстояние деревень от административного центра

Удаленность от районного центра (г. Мантурово) заметно влияет на размер и особенности деревень. Центр-периферийные различия,

высокое влияние фактора удаленности от центра выделено географами в качестве важнейшей закономерности в пространственной дифференциации социально-экономических зон в России (Нефедова, 2021). В большей мере это заметно после 1929 года, когда из Кологривского уезда был выделен Мантуровский район. До этого во время переписей населения и деревень указывалось расстояние до уездного центра (г. Кологрив). Для изученных нами мантуровских деревень дистанция до Кологрива составляла от 87 до 120 км. Сейчас расстояние деревень до г. Мантурово колеблется от 1 до 40 км.

С удалением от г. Мантурово размер деревень снижается ( $R = -0,30$ ), больше встречаются избы пятистенки ( $R = 0,38$ ), больше домов с пристроенными дворами ( $R = 0,3$ ), меньше хозяйственных построек ( $R = -0,30$ ). С удалением деревень от г. Мантурово становится меньше площадь огородов ( $R = -0,51$ ) и меньше картофельные поля ( $R = -0,35$ ).

По нашим наблюдениям, деревни, расположенные дальше от Мантурово, беднее, их облик более архаичен. Здесь живет больше старых людей, которым не под силу обрабатывать большие участки земли. Здесь меньше владельцев тракторов, которые могли бы вспахать, окучить, а потом и выкопать картофель.

### **Архитектурные особенности домов и структура усадеб: прошлое и современность**

Дом имеет особый смысл в северной деревне, в которой значительную часть года составляет холодная зима. Это убежище, это святилище семейного очага, это воплощенная эстетика крестьянского быта и крестьянской культуры. Все эти характеристики, взятые в аспекте социально-психологического восприятия, складываются в социологическое понятие «феноменология сельского дома» (Покровский, Николаева, Демидова, 2019). И в этом смысле значение приобретает все — архитектура, дизайн, материал и характер интерьеров, планировка: все это в восприятии человека становится неразрывной частью жизненного мира, жизненного пространства, элементом своеобразного ментального континуума.

В исследовании для каждого дома отмечался также материал, из которого дом изготовлен (бревна, деревянный брус, кирпич, бетон), обшитый или не обшитый досочкой. Также отмечался материал крыши — асбестоцементный шифер, железо, современный пластиковый материал. Как известно, крыша, содержащая волокна асбеста, не рекомендуется сейчас по санитарным нормам. Однако этот кровельный материал преобладал в советские годы и сохраняется сейчас. Шиферная крыша может служить признаком архаичности дома и бедности хозяев.



Среди изученных нами 1167 домов, построенных по проектам хозяев (779 жилых и 242 нежилых), четырехстенных изб было 435 (43%), пятистенок — 103 (10%). Среди домов, построенных в советское время по государственным проектам, двухквартирных домов было 257, трехквартирных — 12, четырехквартирных — 5, двухэтажных — 29, сложной архитектуры — 5. 42 строения использовались для гражданских нужд (школы, церкви, конторы, клубы и т.п.).

Старых домов, построенных до 1917 года, уцелело около 7%. Все они сейчас нежилые или сохранились лишь развалины. Однако до 1990 года большая часть таких домов еще использовались.

В изученных нами деревнях чаще встречались дома-четырёхстенки или четырехстенки с прирубленным сзади дополнительным срубом. Как установил С. П. Толстов (1927), основа жилища Русского Севера — четырехстенная изба на высоком подклете. В плане дом — прямоугольный, 6 x 6 или 7 x 7 м.

Дома-пятистенки также часто встречаются в изученных деревнях. Пятистенки подробно описаны А. Б. Пермиловской (Пермиловская, 2005: 86-88). Дом-пятистенку, в плане 6 x 9 м, строили более зажиточные люди. Поперек дома, ближе к одной стороне (одна комната имеет ширину 6 м, другая 3 м) из бревен сделан «переруб». Пересечение поперечной стены и боковой стены представляет «замок» — выемки в бревнах, так что пятая стена служит еще и дополнительной стяжкой дома. Торцы поперечной стены выступают из стен дома. Дом-пятистенка легко различим, в том числе и на видео, снятых с квадрокоптера. Соответственно, большей ширине дома-пятистенки (9 м) мост и двор также шире.

Для строительства традиционного русского дома использовали ель или сосну, «рубил» из круглых бревен. Для постройки дома выбирались спелые деревья (80–120 лет), максимально продолговатые (диаметр в комле был 24–26 см, диаметр отреза вершины дерева был не менее 22 см). Между бревнами, чтобы закрыть щели, прокладывался слой мха (белый мох *Sphagnum*). В течение жизни дома и усыхания бревен хозяевам приходилось неоднократно повторно конопатить щели между бревнами.

Конструкция из бревен установлена на большие плоские камни (ледникового происхождения, в изобилии разбросанные по полям), удерживавшие углы дома. Фундамент отсутствует. Нижняя часть конструкции из бревен — так называемый «подклет» (Сыщиков, 2006:141) начинается от земли (пол отсутствует) и до высоты 1,5–2 м. Высота потолка жилой части составляет 2,2–2,5 м. Крыша всегда делается двускатной, обычно угол схождения сторон крыши — 45 градусов.

Подклет служит для хранения картофеля и других овощей. Дверцы для входа в подклет сделаны как снаружи дома, так и из жилой комнаты. Высота подклета достаточна, чтобы че-

ловек среднего роста мог стоять. Таким образом, большинство домов — полутораэтажные.

В центре дома на земле сооружена клетка из бревен, на которой (вровень с полом жилой части) поставлена русская печь, сделанная из обожжённых кирпичей. Этот традиционный отопительный прибор служит не только для обогрева помещения, но и для приготовления пищи, выпекания хлеба, запаривания корма для скота. Поверх печи располагается лежанка, где двое взрослых (чаще пожилых людей) и маленькие дети спят. Жилая часть дома разгорожена дощатыми перегородками и занавесками, создающими возможность интимной жизни.

Обычно дом «смотрит» окнами на улицу деревни. С задней стороны к дому примыкают «мост» и «двор», также сделанные из круглых бревен. Дом, мост и двор имеют свои крыши, стыки крыш защищены покрытиями, защищающими от дождя и снега. Мост имеет ширину дома и длину около 3 м и служит сенями (из моста вход в дом) и хранилищем инвентаря, обуви, бочек с квашеной капустой. С моста имеется выход на крыльцо. Поднявшись по крыльцу, человек попадает на мост, а уже оттуда одна дверь ведет в жилое помещение, а другая во двор.

«Двор» (в ширину имеет размеры такие же, как дом, но длина 7–10 м) строится вплотную к мосту далее от улицы по продольной оси — помещение под одной крышей с домом и мостом. Двор имеет многофункциональное хозяйственное значение. Верхняя часть двора (на том же уровне, что и жилая часть) служит для хранения сена. Там же имеется выгородка для уборной, имеющей естественный слив в скотный двор (туалет не отапливался). Пол двора сделан из бревен, что позволяет заезжать на лошади с повозкой для сена. В полу сделаны люки, через которые сбрасывают сено для скота. В нижней части двора, под сеновалом находятся выгородки для коровы, телят, свиней, коз и овец, домашней птицы (Шеников, 1992:28).

Как уже говорилось, избы-пятистенки — это дома архаичного типа. Соответственно, можно ожидать, что их обилие в деревнях будет коррелировать с другими подобными архитектурными особенностями. Однако нам удалось заметить невысокие корреляции с общим числом домов в деревнях ( $R = -0,28$ ), т.е. такие дома чаще встречаются в маленьких деревнях. Отмечена отрицательная корреляция с площадью огородов ( $R = -0,35$ ), что отражает, возможно, неспособность старых людей, населяющих дома-пятистенки, обрабатывать большой участок земли.

Избы-пятистенки строились преимущественно в советские годы. Это особенно заметно на примере деревень, которые еще не были основаны или были малочисленными в 1907 году (Ефимово, Карьково, Береговая, Угоры). Пятистенных изб меньше ( $R = -0,28$ ) в больших деревнях, которые расстраивались в послевоенное время.

*Л. М. Баскин,  
Н. Е. Покровский,  
У. Г. Николаева*  
Социология  
по земле пешком  
и с высоты полета  
квадрокоптера...

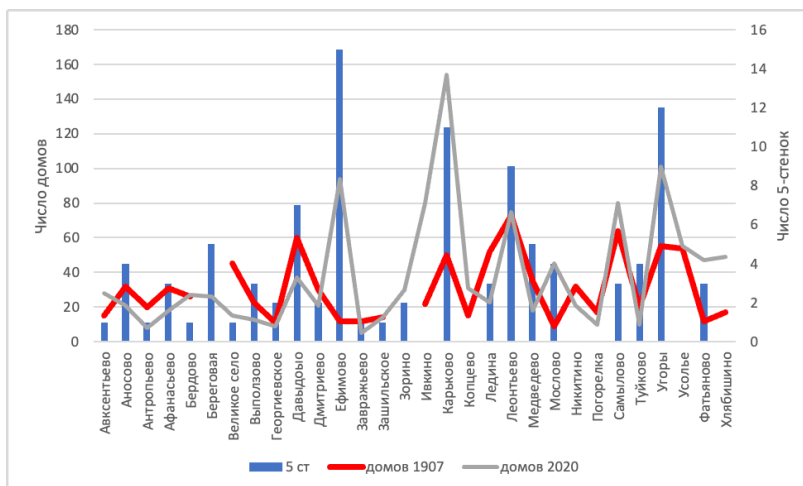


Рис. 11. Общее число домов и число домов-пятистенков в 2020 и в 1907 годах

### Смена хозяйственного уклада и сельская изба

В последние десятилетия хозяйственный профиль сельских домов существенно изменился. Потребность иметь скот и корм для него под одной крышей (что важно в северных условиях) резко уменьшилась. Вместе с закрытием в постсоветское время большинства колхозов, которые оказывали разнообразную помощь домашним хозяйствам (сено, дрова, ветеринарная помощь и др.), быстро стало сокращаться и количество домашнего скота в домохозяйствах (Нефедова, 2013; Потенциал Ближнего Севера, 2014; Нефедова, Николаева, 2020).

К настоящему времени даже в больших деревнях крупного рогатого скота в собственности жителей почти не осталось. В 28 изученных деревнях держали всего лишь 43 коровы (в 5,5% жилых домохозяйств).

Ставший ненужным двор некоторые хозяева сегодня разбирают и на его месте строят застекленную веранду. Также популярно расширение крытого крыльца, превращение его в дополнительную пристройку к дому — «входную группу» (как говорят горожане). Некоторые дачники в этой пристроенной части делают дополнительно туалет.

Для мелкого скота (козы, свиньи) современные сельские жители предпочитают строить отдельный сарай, тогда как прежде для этих целей почти исключительно использовался хлев на нижнем этаже двора, составлявший инженерное единство с основным домом, что включало уход за скотом в единую пространственную систему жизнеобеспечения.

Используя видео с квадрокоптера, мы установили количество домов, где дома и двор остаются в одном строении (429), и число домов, двор которых заменен верандой или крытым крыльцом (189). Как видим, домов со старой архитектурой пока еще в 2,3 раза больше, чем домов, перестроенных в соответствии с новыми потребностями.

Сохранность архитектурного облика — это результат не только медленного экономического и культурного развития, но и высоких инженерных качеств деревянных домов и материала, из которого дома сделаны. В суровых климатических условиях дома строились с расчетом достаточной изоляции от холода, возможности хранить в течение долгой зимы сено и другой корм для скота, овощи и другие припасы для людей, содержать скот в том же домовом комплексе, обеспечив уход за ним, не выходя из помещения.

Современный архитектурный дизайн сельских построек (так называемый «коттеджный» стиль) хотя и встречается в исследуемом регионе, но носит крайне эпизодический характер и по преимуществу применяется горожанами. Это касается и использования строительных материалов — кирпича, пластикового сайдинга, садовых цементных плиток и т. д. В тех случаях, когда этот архитектурный стиль все же реализуется, он явно дисгармонирует с историческим архитектурным контекстом, а часто этот контекст и разрушает. Сохранение архитектурного единства и аутентичности сельских населенных пунктов — очень важная тема, которая требует отдельного разговора.

### **Одноквартирные, двухквартирные и многоквартирные колхозные дома**

Начиная с 1974 года, когда в СССР правительство приняло решение о развитии Нечерноземной полосы (Постановление ..., 1974), колхозы получили деньги на строительство новых домов. В деревнях возникли два типа новых домов: 1) щитовой дом, собранный из стандартных заводских деталей, и 2) двух-, трех- и четырехквартирные дома. Среди изученных нами 1167 домов и 9 щитовых. Для северного климата щитовые дома оказались малоприспособленными, и этот продукт заводского домостроения не получил дальнейшего распространения.

Одноквартирные рубленые дома во множестве строились еще в 1950–1960-е годы, колхозы способствовали индивидуальному строительству. Колхоз имел право в принадлежащем ему лесу решать заготовку строевого леса. За небольшую плату предоставляли право взять на сколько-то часов или дней лошадь, чтобы трелевать хлыстами заготовленный лес на место строительства дома.

На сегодня это наиболее архаичный тип домов данной категории. Для них характерно, что дворы построены вплотную к торцу

дома ( $R = 0,54$ ), крыша в большинстве случаев из асбоцементного шифера ( $R = 0,51$ ), сейчас запрещенного к использованию, при многоквартирных домах чаще наблюдаются отдельно построенные бани ( $R = 0,30$ ).

В 1960-е годы развивалось и заводское домостроение. Их продукция (щитовые дома) редко (всего 5) встречается в деревнях, эти дома оказались малоприспособлены к северному климату и крестьянскому быту.

Двухквартирные дома строились колхозами для своих работников в 1970–1980-е годы. Преимущественно они строились в более крупных деревнях, чаще в тех, где находились конторы колхозов, а также фермы, школа, медицинский пункт и т.п. Число домов в деревнях коррелирует с числом двухквартирных домов ( $R = 0,62$ ).

Двухквартирные дома имеют размеры в среднем  $10 \times 15$  м, со стороны входа под отдельной крышей пристроены «сени» — помещение из досок. Туалет (по-прежнему холодный) теперь строился как часть сени, в отличие от традиционных изб, в которых туалет являлся частью скотного двора и был выгородкой на сеновале.

В двухквартирных домах не предусматривалось совмещение с «двором» для содержания скота и хранения сена, на месте традиционного «двора» проектом была предусмотрена веранда (рис. 9). Переселение в новые щитовые дома, у которых не было «двора», заставило сельчан строить отдельные здания для содержания скота или пристраивать помещение, подобное «двору», к главному зданию. Также отдельно строился сеновал.

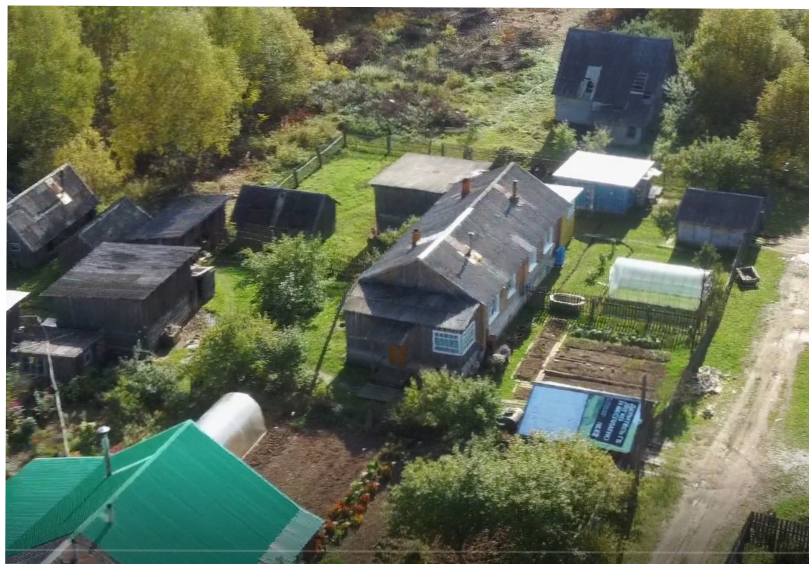


Рис. 12. Типичная усадьба с двухквартирным домом, построенным в 1960-х годах. Дом снабжен верандами (для каждой из двух семей), но нет «двора»

Часть жителей пристраивали «двор» к дому, но чаще строили его отдельно от дома ( $R = 0,72$ ). В целом отсутствие традиционного «двора» вынуждает жителей строить на своем участке больше хозяйственных построек ( $R = 0,44$ ).

В двухквартирных домах сейчас живут семьи, которые работали в колхозе в 1970–1980-х. Это наиболее активная сейчас часть населения. Многие установили электроотопление в домах, теплые туалеты и ванны, но черты быта 1960–1980-х еще хорошо просматриваются. У двухквартирных домов мы замечаем большие по размеру огороды ( $R = 0,54$ ) и картофельники ( $R = 0,51$ ).

### **Новостройки и черты современного быта**

Новостроек было замечено немного, всего 28 из 1167 осмотренных домов. Поэтому и судить о том, в каких деревнях люди строятся, очевидно, рассчитывая жить здесь по крайней мере самим и, может быть, детям, приходится с осторожностью.

Новостройки чаще встречаются в больших деревнях ( $R = 0,52$ ), ближе к г. Мантурово ( $R = -0,24$ ). Примерно такие же корреляции характеризуют строительство в деревнях, где меньше развалин ( $R = -0,23$ ). Число новостроек в деревнях коррелирует с числом домов с железной крышей (0,57 железо), с числом двухэтажных домов (0,7). Заметно больше новостроек лишь в двух деревнях: Ефимово (ближайший пригород Мантурово) и особенно в Дмитриево, замечательном своим расположением — над рекой, над обрывом.



Рис. 13. Из деревни Дмитриево открывается прекрасный вид, что привлекает дачников, построивших здесь дачи

### **Сельские дома в новых условиях: деревянная вагонка против сайдинга**

Многие традиционные дома ради утепления снаружи обшиты деревянной досочкой, или вагонкой. Обшитые дома дольше «живут», процедура обеспечивает утепление. Таких обшитых домов мы насчитали 275 из 435 одноквартирных (четырёхстенных) и 79 из 101 пятистенных.

Отмечена отрицательная корреляция числа обшитых домов и числа разрушенных домов в деревнях ( $R = -0,36$ ). Число обшитых домов коррелирует с шиферной крышей ( $R = 0,31$ ), с числом домов, имеющих пристроенный к жилому дому «двор» ( $R = 0,24$ ), с числом бань ( $R = 0,62$ ), общим числом хозяйственных построек ( $R = 0,53$ ). Все это признаки архаичной архитектуры. Найдена высокая положительная корреляция с площадью картофельников ( $R = 0,58$ ). Жители больших старых домов сохраняют потребность в выращивании картофеля.

Дома из бруса почти все строились колхозами или государством, обшивка дощечкой была обязательным элементом проекта. Обшивка бревенчатого дома — достаточно дорогое удовольствие.

Не у всех хозяев нашлись деньги, чтобы утеплить дом таким образом, и потому стены многих изб остаются не обшитыми вовсе. Существуют в поселениях и обновленные дома, обшитые пластиковым сайдингом, что считается верхом сельского шика. При этом, однако, владельцами усадеб игнорируется тот факт, что пластиковый сайдинг, как бельмо в глазу, начисто уничтожает эстетическое единство деревенского поселения. Снижение вентилируемости бревен под сайдингом приводит к появлению грибка и гниению дома. Это свидетельствует, помимо прочего, и о том, что и во внешних формах вторжения «городского» стандарта в «сельскость» заключен определенный конфликт.

К числу «вторжений» относятся и сплошные заборы из профнастила, придомовые дорожки из плитки и железные фонарики. Всего этого не так много, но его год от года становится все больше. Эта, казалось бы, мелочь на фоне больших процессов переноса городского во внегородское тем не менее характерный индикатор внутренней противоречивости и конфликтности возникновения нового симбиоза города и деревни.

### **Сельские усадьбы: сараи, гаражи, бани, огороды, картофельники**

Помимо жилого дома на территории усадеб отмечались баня, гараж, подсобные помещения — сарай для скота (если пристроенный к дому двор отсутствует), летняя кухня, дровяник (место хранения дров под крышей), пруд. Подсчитывалось число пчелиных ульев. Также отмечалось количество возле каждого дома легковых, грузовых, специальных автомашин (автобус и т.п.) и тракторов.

В целом чем дальше деревня находится от г. Мантурово, тем больше на усадьбе отмечается хозяйственных построек ( $R = -0,30$ ). Обшитые дома ( $R = 0,53$ ) и под шиферной крышей ( $R = 0,33$ ), количество бань ( $R = 0,66$ ) коррелирует с общим числом хозяйственных построек. Положительная корреляция отмечена для площади огородов ( $R = 0,39$ ) и картофельных полей ( $R = 0,66$ ).

Огороды имеются практически на всех усадьбах. Даже жители-инвалиды (в том числе очень старые люди) стараются возделывать

хотя бы немного земли. Сажают овощи и цветы. Здесь же культивируют фруктовые деревья (яблони, вишни).

Важную роль в жизни поселян играют картофельные поля. Они расположены рядом с усадьбами, но достаточно изолированы, чтобы на поле мог заехать трактор (с его помощью вспахивают картофельное поле, окучивают и выкапывают урожай). Вручную проводится сбор колорадского жука, подбор корнеплодов, после того как трактор выкопал урожай, сушка. Вручную или на тележке переносят мешки с картофелем в гобец.

Использование трактора затруднено в небольших, особенно удаленных деревнях, где нет соседей — владельцев трактора и необходимых орудий. В этих условиях люди вынуждены ограничиваться несколькими грядками картофеля, которые обрабатывают вручную.

Как это принято у жителей сельской России, мы оцениваем площадь огородов и картофельников в «сотках», т.е. в сотнях квадратных метров.

Средняя площадь огородов в изученных деревнях была 2,6 сотки (от 1 до 10 соток). Огороды были замечены на 511 усадьбах (из 779 жилых усадеб). Картофельных полей было отмечено значительно меньше — 425. Как видим, пятая часть жителей довольствуется выращиванием картофеля на огородах, отдельно картофельных полей не создает. Средняя площадь картофельников — 7,3 сотки (от 1 до 120). Площадь более 20 соток (22–120 соток) имели 11 картофельников. Как видим, лишь малая доля жителей (2,6%) выращивает картофель на продажу.

*Л. М. Баскин,  
Н. Е. Покровский,  
У. Г. Николаева*  
Социология  
по земле пешком  
и с высоты полета  
квадроконтера...

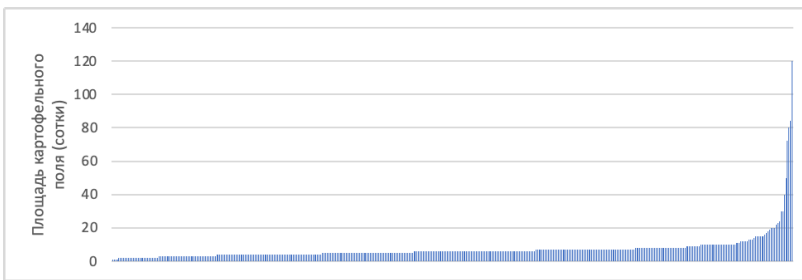


Рис. 14. Площади картофельных полей

Выращиванием овощей больше занимаются в больших деревнях ( $R = 0,44$  огороды и  $R = 0,52$  картофельники), где есть трактора и необходимые орудия обработки посевов, больше трудоспособного населения (огороды также используют для выращивания фруктовых деревьев и кустарников).

Одинокие «бабушки» не в силах разводить большие огороды и картофельники. Выращиванием картофеля занимаются жители деревень, приближенных к г. Мантурово ( $R = 0,36$ ), но больших размеров огороды имеются, наоборот, дальше от города ( $R =$



0,51). Огороды и картофельники больше у двухквартирных домов ( $R = 0,54$  и  $0,51$  соответственно). Как уже отмечалось, в этих домах больше работоспособных людей.

О различиях сельхозактивности более архаичного и более продвинутого населения говорят и следующие цифры. Размер огородов меньше у домов, сохраняющих пристроенные дворы ( $R = -0,3$ ), а картофельники больше на усадьбах с гаражами ( $R = 0,49$ ). Огороды и картофельники больше у домов без пристроенных дворов ( $R = 0,54$  и  $0,31$  соответственно), картофельники больше на усадьбах с банями ( $R = 0,49$ ), огороды больше там, где есть гаражи ( $R = 0,38$ ).

*Бани.* Обычным элементом русской деревенской усадьбы (даже в наше время, когда во многих домах уже есть горячая вода и душ) остается баня. Из 779 жилых усадеб 560 (72%) имеют отдельно стоящие домики-бани. Это домики из бревен (или деревянного бруса) размером от 2,2 x 2,2 м до 5 x 5 м. Размер бань и их устройство отражают материальные возможности хозяина и его личные предпочтения.

Наиболее традиционный тип бань — «по-черному», но таких теперь осталось немного. В центре бани по-черному сложены камни, поддерживающие котел с водой над костром. Дым из бани выходит через отверстие в потолке, закрываемое крышкой. Стены и потолок бани покрыты копотью. Зато в бане по-черному ценится свежий «дух», нет сырости, пар от раскаленных камней, когда на них льют воду, бывает «сухим». В бане по-черному очень жарко, но сухо.

Протопив баню по-черному, ее проветривают от дыма. Рядом с баней по-черному устраивают водоем, в который разгоряченные люди, выбежав из бани нагими, ныряют. Зимой во льду водоема устраивают прорубь. По возможности, бани устраивают на берегах озер и рек.

Другой тип бани — «по-белому». В бане имеется печь, в которой устроена полость, наполненная камнями. Когда баня топится, камни разогреваются, на них льют горячую воду, наслаждаются пребыванием в жаркой среде. В такой бане воздух более влажен, но сиденья и лежаки не испачканы сажей.

Париться в бане (находиться в помещении, наполненном паром) — национальная забава русских людей. Кроме того, пребывание в бане используется для интимных занятий. В обиходе костромских крестьян, кстати, не принято стучаться прежде, чем войти в дом. Такое поведение горожан крестьяне Севера считают странным, объясняя, что, если хозяева не спят, они бывают одетыми и, конечно, не занимаются сексом. Для этого, как говорят, используется баня.

### **Легковые машины у дома и гаражи**

В 1970-х годах в изученных нами деревнях практически не было автомобилей, принадлежавших жителям. Но в настоящее время из 779 жилых домов у 177 были замечены легковые автомобили.

Сколько-то легковых автомобилей, вероятно, были в разъездах, и минимум из обнаруженных автомобилей принадлежали дачникам (видеосъемка велась во второй половине сентября — октябре, когда большая часть дачников уже уехала).

Рассчитывая корреляцию, мы предварительно нормировали данные — вычисляли среднее число легковых машин на один жилой дом в деревне. В среднем у одного жилого дома в изученных деревнях было замечено 0,23 машины, грубо говоря, одна машина на 5 жилых домов. Но в самой дальней от Мантурово деревне Хлябишино этот показатель был 0,45, т.е. почти в каждом втором доме была легковая машина. Впрочем, в соседней деревне Зашильское, где остаются жилыми лишь семь домов, имелась только одна машина. Корреляции среднего числа машин на один жилой дом с расстоянием от Мантурово не было отмечено. Однако такая корреляция ( $R = -0,34$ ) имелась, если оценивать общее число машин в деревнях, расположенных на разном расстоянии от Мантурово. С приближением к городу машин было больше. Ближе к городу деревни больше, и в них больше машин.

В 287 усадьбах жилых домов (из 779) были отмечены гаражи, легко отличимые на видеокдрах, поскольку располагаются у дороги и связаны с проезжей частью, проезд заботливо выложен досками, помогающими проехать над дорожным кюветом.

По очевидным причинам легковые машины чаще всего отмечались на усадьбах, где имелись гаражи ( $R = 0,73$ ). Однако в деревнях, где большее число домов арендовалось дачниками, было замечено меньше легковых машин ( $R = -0,44$ ) и меньше гаражей ( $R = -0,37$ ), хотя большинство дачников приезжает на автомобилях. Судя по всему, дачники используют дома преимущественно в летнее время, когда нет необходимости в укрытии для машин, да и ремонт автомобиля при поломках горожане предпочитают осуществлять не собственноручно, а в специализированных автосервисах.

Отмечена негативная корреляция числа легковых машин с числом нежилых домов ( $R = -0,36$ ). Возможно, дачники предпочитают более «живые» деревни или в таких деревнях дачники легче находят съемное жилье.

Гаражей было больше в деревнях, где у домов не было пристроенных «дворов» (более современные дома) ( $R = 0,61$ ).

### **Отопление сельских изб: печь и дрова, электронагреватели, пеллетные котлы**

Большинство сельских домов обогревается по старинке дровами. Традиционно зимой топятся две (иногда три) печи — русская (большая), а также дополнительная «голландская» (малая), находящаяся в другом конце избы. Суровые зимы на Ближнем Севе-

ре требуют постоянного поддержания тепла в доме, одной русской печи оказывается недостаточно.

Подтверждают сохранение традиционной модели отопления дровяники, которые располагаются на территории усадьбы рядом с домом или недалеко от дома. Уже летом они начинают наполняться дровами, предназначенными для отопления зимой.

Дачники, купившие деревенский дом для летнего использования, нередко демонтируют маленькую «голландку», чтобы расширить свободное пространство в избе. Это может осложнить переход на круглогодичное использование дома и поддержание тепла зимой, если в этом возникнет потребность.

Некоторые горожане-дачники, а также некоторые продвинутые местные жители дополнительно используют зимой электрические батареи. В последние три-четыре года стали распространяться пеллетные котлы, в которых специальные прессованные стружечные пеллеты или брикеты подаются полуавтоматически, что существенно экономит время. Переход с обычных дровяных или угольных печей на пеллетные котлы сегодня активно происходит в системе отопления муниципальных зданий (в малых городах, в муниципальных учреждениях в селах). В деревнях в персональном использовании пеллетные котлы мы обнаружили в единичных случаях в семьях (с детьми) у сравнительно зажиточных горожан-москвичей, недавно перешедших к модели круглогодичного проживания в сельской местности с сохранением дистанционной занятости в городе.

### **Дачники**

В условиях демографического кризиса костромской сельской периферии, ускоренной депопуляции и старения сельского населения резко возрастает роль дачников в поддержании относительной устойчивости сельских сообществ Ближнего Севера России (Денисенко, Николаева, 2015; Нефедова, Савчук, 2014; Потенциал Ближнего Севера, 2014; Горожане в деревне, 2016; Староосвоенные районы в пространстве России, 2021).

Из 779 жилых домов, изученных нами, 77 использовались дачниками, т.е. 9,9%. Хозяева-дачники сохраняли деревенские дома, но мало кто из них проводил дорогостоящую реконструкцию дома. 47 из 77 домов, используемых как дачи, имели двор, пристроенный к дому. Однако 7 дачников построили новые дома (из 28 новостроек, отмеченных в изученных деревнях). Интересно, что 5 из этих новостроек находятся в деревне Дмитриево, имеющей наилучший обзор с высокого берега реки (рис. 15). Однако новостройки по архитектурному облику в большинстве случаев резко контрастировали с исторической деревенской застройкой, и это разрушило историко-архитектурное единство поселения.

*Л. М. Баскин,  
Н. Е. Покровский,  
У. Г. Николаева*  
Социология  
по земле пешком  
и с высоты полета  
квадрокоптера...



*Рис. 15.* Новостройки в деревне Дмитриево. Домики дачников  
Число дач соответствует числу домов в деревне ( $R = 0,34$ ). Дачники редко могли  
снять квартиру в двухквартирных домах ( $R = -0,23$ ). Из 254 изученных двухквар-  
тирных домов (508 квартир) лишь две квартиры использовались как дачи.

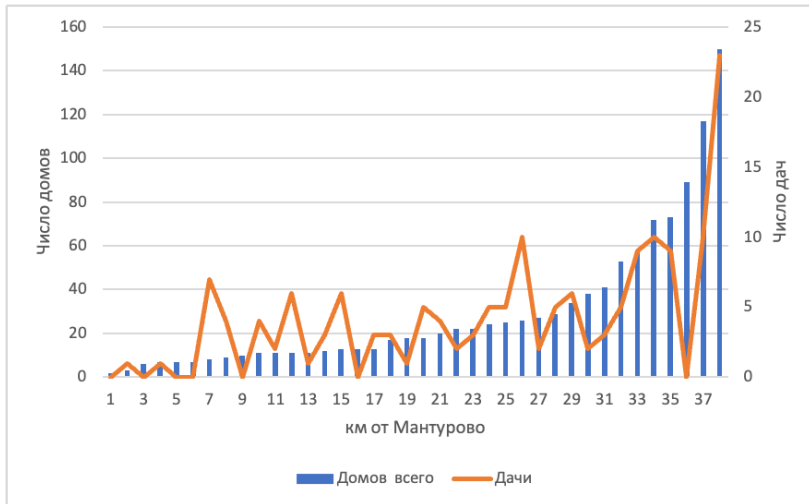


Рис. 16. Число домов и дач в деревнях

Дачникам было легче купить дома архаичной постройки, часто уже обезлюдевшие. Престарелые хозяева, если и живы, предпочли перебраться к детям. Из 98 домов-пятистенков 17 были куплены дачниками ( $R = 0,27$ ). Архаичные дома с пристроенным двором охотно приобретались дачниками ( $R = 0,40$ ), но лишь два более современных дома без пристроенного двора были приобретены дачниками, это уже упомянутые квартиры в двухквартирном доме.

Дачники чаще приобретали усадьбы более бедных поселян, не имевших гаражей ( $R = -0,37$ ). На усадьбах, купленных дачниками домов, нередко сохраняются бани ( $R = 0,23$ ).

Также снятые дачниками дома имели меньшие огороды ( $R = -0,22$ ). У домов, принадлежащих дачниками, редко наблюдаются легковые машины. Съёмка проводилась осенью, когда большинство дачников уже уехало.

Отмечена корреляция числа дачников в деревнях с числом нежилых домов ( $R = 0,43$ ).

В целом исследователями давно была отмечена тенденция к росту количества дач по мере удаления от центрального города того или иного периферийного района (Между домом и... домом, 2016). Однако в нашем исследовании не обнаружено значимой корреляции числа дач с расстоянием от г. Мантурово ( $R = -0,11$ ).

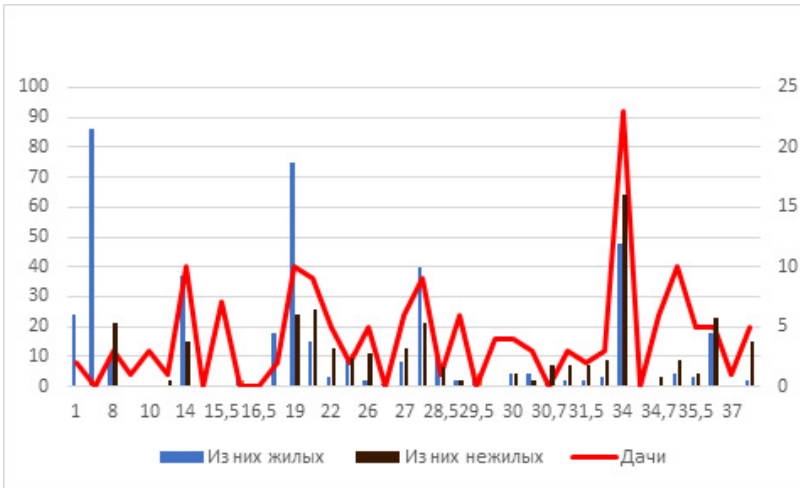


Рис. 17. Жилые и нежилые дома и дачи в 41 изученной деревне в 2019 году

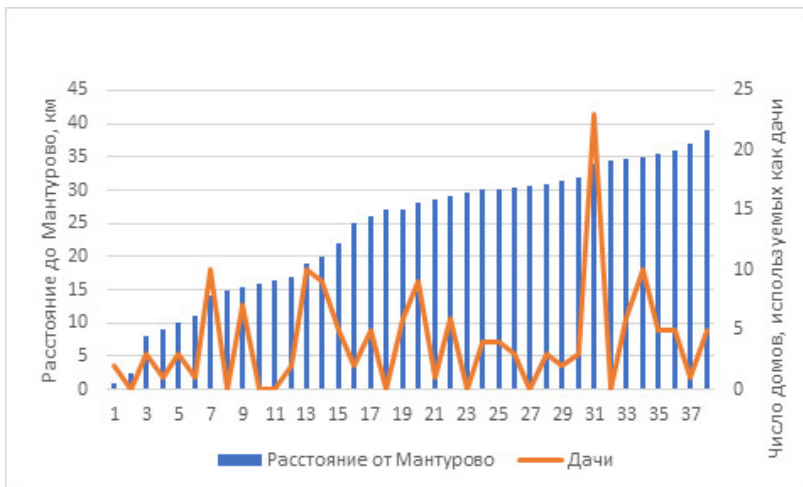


Рис. 18. Число дач в деревнях на разном расстоянии от Мантурово

### Социальные портреты сельских семей: взгляд с высоты квадрокоптера

Мы заметили деление поселян на группы: более «архаичную» и более «модернизированную». Для «архаичной» группы с более традиционным укладом жизни характерно большее число построек, большие картофельные поля, надворные бани. Более «модернизи-

рованные» семьи имеют на усадьбе гаражи, большие огороды, у домов нет пристроенных «дворов».

Мы отобрали жилые дома, имеющие крышу из шифера, как наиболее многочисленный на сегодня вид жилищ. Тем самым были исключены более состоятельные хозяева, покрывшие дом оцинкованным железом, алюминием или современным пластическим материалом. Также были исключены дома, покрытые рубероидом, что свойственно совсем уж бедным людям, как правило, одиноким пенсионерам.

Жилых домов с шиферной крышей оказалось 585. Были найдены две группы характеристик домов и усадеб, которые характеризовали, как мы предполагаем, более архаичные домовладения. Эти две группы корреляций противоположны по знаку.

Связаны положительно гаражи, огороды, двор отдельно. Кто имеет гараж, тот сажает большой огород и у него дом и двор врозь — или двор заменили верандой за ненадобностью, или это колхозный дом (двухквартирный или подобный), в проект которого двор не входил.

Другая группа коррелирующих признаков: количество хозяйственных построек, площадь картофельников и бани. Также площадь картофельников хорошо коррелирует с общим количеством домов в деревне. Важно заметить, что взято среднее количество площадей картофельников, т.е. это не очевидная корреляция (чем больше домов, тем больше картофельные поля), а именно — чем больше домов, тем средняя площадь картофельников на один дом больше ( $R = 0,54$ ).

Отмечены две группы характеристик, которые хорошо связаны друг с другом внутри группы и имеют отрицательные корреляции между группами. 1. Гаражи, огороды, двор врозь. 2. Количество построек, картофельник, бани. На усадьбах с двухквартирным домом обычно больше хозяйственных построек. Жители получили колхозные квартиры в 1980-е, сейчас они еще способны обрабатывать большие огороды (в среднем 2,4 сотки,  $R$  с общим числом домов в деревне = 0,44) и возделывать обширные картофельные поля (в среднем 14,4 сотки,  $R$  с общим числом домов в деревне = 0,52). В больших деревнях чаще встречаются новостройки ( $R = 0,42$ ).

### Небогатая семья

Дальше от Мантурово больше домов, у которых двор пристроен к дому, нет машины и гаража, большой огород, но меньше картофеля, обязательно баня. Этой семье дорога земля вокруг дома («Родина»), она ее обрабатывает, засаживает, хотя бы цветами. А картофеля сажают лишь пару грядок, чтобы прокормиться зимой. Нет возможности нанять тракториста или владельца мини-трактора, чтобы вспахать землю, посадить картофель сажалкой, окупить, выкопать, подвезти к месту хранения (к подклету).

Эта семья живет в многоквартирном доме или доме с верандой (двор для скота построен отдельно). На усадьбе чаще нет бани, меньше хозпостроек. Легковые машины у дома могут принадлежать гостям. У домов, крытых шифером (менее богатая семья), часто есть гараж, но не замечена легковая автомашина. Свои машины бывают спрятаны в гараж, если не каждый день ездят. Поэтому корреляция числа гаражей и легковых машин у домов под шиферной крышей всего 0,752. Семья возделывает большой огород. Но не замечено большего интереса к возделыванию картофеля. Частота таких хозяйств в деревнях не связана с расстоянием от г. Мантурово.

*Л. М. Баскин,  
Н. Е. Покровский,  
У. Г. Николаева*  
Социология  
по земле пешком  
и с высоты полета  
квадрокоптера...

### **Большие и маленькие деревни**

Большие деревни, как мы видим, преимущественно остаются таковыми на протяжении всей 350-летней истории русского освоения этого края.

Статус «большой деревни» во многом определен деятельностью выдающихся жителей прошлого, чаще из среднего звена социальной структуры: мелкие помещики, управляющие имениями; инициаторы развития относительно крупного бизнеса: паромоводство, торговля, скупка соседних землевладений.

Советское и колхозное строительство ориентировалось преимущественно на большие деревни — там создавались центры управления (конторы колхозов, сельсоветы), социальное обслуживание (клуб, почта, магазин).

В больших деревнях больше двухквартирных домов, а в маленьких в основном одноквартирные и пятистенки. Во время застройки ки двухквартирными домами маленькие деревни не развивались.

### **Выводы: уход сельской архаики и дезурбанизационная перспектива сельской глубинки**

Исследование костромских деревень в среднем течении реки Унжи с использованием квадрокоптеров, подворных обходов, социологических наблюдений и анализом статистических данных в целом подтвердило гипотезу о переходном состоянии сельских сообществ, которые с точки зрения образа жизни, хозяйственных практик и поселенческого состава, включающего постоянных сельских жителей, полупостоянных городских переселенцев и дачников, наконец, полупостоянных сельских отходников, — превращаются в гибридные сельско-городские поселения.

Процесс хозяйственного сжатия освоенного пространства и депопуляция, охватившие регион, постепенно, хотя и сравнительно



медленно, начинает замещаться центробежными миграционными трендами в основном за счет городских дачников. В немалом количестве деревень, особенно «малых», численность дачников (в основном сезонных) в несколько раз превышает численность коренного населения. В каких-то случаях традиционные деревни превращаются в миграционные анклавы горожан, что, как правило, связано с приближенностью локаций к крупным водоемам и ландшафтной привлекательностью местности. Не впадая в гиперболизацию, можно с оговорками утверждать, что рекреационная миграция начинает доминировать в потоке центробежной миграции в целом, хотя пандемия COVID-19 внесла свои коррективы, добавив к рекреации дополнительный мотив «бегства» от пандемии и жестких ограничительных мер локдаунов (Покровский, Макшанчикова, Никишин, 2020; Nikolaeva, Rusanov, 2020). При этом баланс в дачных усадьбах между чистой рекреацией и хозяйственным использованием для производства продуктов питания довольно гибкий, и может изменяться в ту или другую сторону в зависимости от психологического настроения, образа жизни, инвестиционного потенциала, меняющихся доходов семьи и др. (Nefedova, Nikolaeva, 2019).

При этом важно иметь в виду, что дачники, купив сельский дом, становятся владельцами строений и приусадебных участков земли, что влечет за собой целый комплекс ответственностей (налоги, ремонт домов, охрана собственности, благоустройство, приусадебное земледелие и пр.). А это, в свою очередь, ставит вопрос о развитии инфраструктуры, соответствующей новой поселенческой реальности. Возникают более устойчивые и продуктивные связи переселенцев и местных жителей, новые формы деловой кооперации. Можно сказать, «процесс пошел». Намечаются контуры возможного будущего сельских территорий в локациях, соответствующих запросам времени.

Дезурбанизация, в том числе рекреационная и кризисная пандемическая, стимулирует покупку деревенских домов горожанами, поддержание инфраструктуры сельских поселений, создание неформальных рабочих мест для местных жителей.

В последние годы в изучаемом кластере участились случаи более тесного сотрудничества коренных сельских жителей и горожан, переезжающих в деревни на постоянное или преимущественное проживание (правда, в основном без регистрации, что существенно затрудняет их статистический учет). В результате сотрудничества и кооперации горожан и сельских жителей в последние годы стали возникать совместные фермерские хозяйства (племенное овцеводческое хозяйство в деревнях Угоры и Давыдово). Развиваются проекты возрождения культурно-исторических объектов и памятников (на базе выкупленной москвичами здания бывшей Угорской средней школы), создания образовательных программ (орнитологические циклы для школьников на базе биостанции в деревне Халбуж).

В целом центробежная миграция горожан в сельскую местность оказывает положительное влияние на локальные сельские

сообщества. Горожане приносят с собой инвестиции, более высокие стандарты быта, интеллектуальный и иной человеческий капитал, новые идеи и подходы к трансформации жизни, более развитые коммуникационные стратегии. Однако важным фактором, притягивающим горожан именно в сельскую местность, а не в коттеджные субурбии, оказывается, помимо экологии и красивых природных ландшафтов, именно сохранение атмосферы села, исторических деревенских изб, отдельных сторон традиционного сельского быта и культуры. Симбиоз сельского и городского образа жизни, традиционной сельской и городской культуры, бытовых и хозяйственных практик — оказывается наиболее значимым с социологической точки зрения результатом длительных социальных мегапроцессов дезурбанизации современного общества.

## Библиография

- Горожане в деревне (2016). Социологические исследования в российской глубинке: дезурбанизация и сельско-городские сообщества / Под ред. В. И. Ильина, Н. Е. Покровского. М.: Университетская книга.
- Васильев Ф. В. (1985). Материальная культура крестьян нижегородского Заволжья во второй половине XIX — начале XX в. (хозяйство, поселения, усадьба). Автореферат канд. дисс.
- Денисенко М. Б., Николаева У. Г. (2015). Что происходит с сельским населением на Ближнем Севере России (на материале Костромской области) // Социологические исследования. № 12. С. 70–81.
- Ильин В. И. (2017). Русская изба в процессе трансформации от сельского жилища к даче // Вестник Санкт-Петербургского университета. Социология. Вып. 4. С. 454–468.
- Между домом и... домом (2016). Возвратная пространственная мобильность населения России / Под ред. Т. Г. Нефедовой, К. В. Аверкиевой, А. Г. Махровой. М.: Новый хронограф.
- Нефедова Т. Г. (2013). Десять актуальных вопросов о сельской России. Ответы географа. М.: URSS.
- Нефедова Т. Г. (2009). Костромская периферия в фокусе проблем периферийных районов России // [http://ugory.ru/eksped/Nefedova\\_2009\\_1.pdf](http://ugory.ru/eksped/Nefedova_2009_1.pdf).
- Нефедова Т. Г. (2021). Поляризация социально-экономического пространства и перспективы сельской местности в староосвоенных регионах Центра России // Крестьяноведение. Т. 6. № 1. С. 126–154.
- Ойкумена Ближнего Севера России (2015) / Под ред. Покровского Н. Е., Нефедовой Т. Г. М.: Университетская книга.
- Пермиловская А. Б. (2000). Северный дом. Петрозаводск: Петропресс.
- Покровский Н. Е., Нефедова Т. Г. (ред.) (2014). Потенциал Ближнего Севера: экономика, экология, сельские поселения. К 15-летию Угорского проекта. М.: Логос.
- Покровский Н. Е., Макшанчикова А. Ю., Никишин Е. А. (2020). Обратная миграция в условиях пандемического кризиса: внегородские пространства России как ресурс адаптации // Социологические исследования. № 12. С. 54–64.
- Покровский Н. Е., Николаева У. Г., Демидова Ю. А. (2019). Феноменология «жизненного мира» горожанина во внегородском пространстве Ближнего Севера: дом и доместикация // Социологические исследования. № 12. С. 71–80.
- Список населенных мест Костромской губернии (по сведениям 1907 г.) (1908). Т. 1. XVII. Тип. Т. П. Андрониковой.

- Староосвоенные районы в пространстве России (2021): история и современность / Сост. и научн. ред. Т. Г. Нефедова, ред. А. В. Старикова. М.: Товарищество научных изданий КМК.
- Сыщиков А. Д. (2006). Лексика крестьянского деревянного строительства. Санкт-Петербург: Филологический факультет СПбГУ.
- Торопов С. Н. (2013). Мантурово: страницы истории. Кострома: ДиАр.
- Толстов С. П. (1927). Русские крестьянские постройки: (Критический обзор новейшей литературы) // Этнография. № 1–2.
- Трейвиш А. И. (2021). Староосвоенность как феномен пространственного развития // Староосвоенные районы в пространстве России: история и современность / Т. Г. Нефедова (ред.). М.: Товарищество научных изданий КМК. С. 12–18.
- Центральный комитет КПСС и Совет Министров СССР (1974). Постановление от 20 марта 1974 года № 206. О мерах по дальнейшему развитию сельского хозяйства Нечерноземной зоны РСФСР.
- Шенников А. А. (1992). Длинный дом и крытый двор. Из истории строительной культуры крестьян лесной зоны Европы до конца XIX — начала XX в. СПб.: [б. и.]. С. 189–218.
- Списокъ Населенныхъ мѣстъ Костромской губернии (1908) (По свѣдѣніямъ 1907 года). Издание Костромского Губернскаго Земства. Кострома. <http://kostromka.ru/kostroma/county/kgb1.pdf>
- Berry B. J. L. (1976). The counterurbanisation process: urban America since 1970 // In Urbanisation and Counterurbanisation // Urban Affairs Annual Review. № 11.
- Kontuly T., Wiard S., Vogelsang R. (1986). Counterurbanization in the Federal Republic of Germany // The Professional Geographer. № 38. Vol. 2.
- Mitchell C. (2004). Making sense of counterurbanization // Journal of rural studies. № 5.
- Nefedova T. G., Nikolaeva U. G. (2019). Modern personal subsidiary plots of villagers and townpeople: historical dynamics, functions, spatial differences // Population and Economics. Vol. 3. № 1. P. 91–106.
- Nefedova T. G., Pokrovsky N. E. (2018). Terra Incognita of the Russian Near North: Counter-Urbanization in Today's Russia and the Formation of Dacha Communities // European Countryside. Vol. 10. № 4. P. 673–692.

### **Sociology on foot and from quadcopter. Rural households and village life in the Near North of Russia (on the example of the Kostroma Region)**

*Leonid M. Baskin*, DSc (Biology), Leading Researcher, Severtsov Institute of Ecology and Evolution, Russian Academy of Sciences. Leninsky Prosp., 33, Moscow, 119071, Russia. E-mail: baskinlm@mail.ru.

*Nikita E. Pokrovsky*, DSc (Sociology), Professor, Chair of General Sociology, National Research University Higher School of Economics; Leading Researcher, Institute of Sociology, Federal Center of Theoretical and Applied Sociology, Russian Academy of Sciences. Myasnitskaya St., 20, Moscow, 101100, Russia. E-mail: npokrovsky@hse.ru.

*Uliana G. Nikolaeva*, DSc (Economics), Leading Researcher, National Research University Higher School of Economics; Institute of Sociology, Federal Center of Theoretical and Applied Sociology, Russian Academy of Sciences. Myasnitskaya St., 20, Moscow, 101100, Russia. E-mail: ynikolaeva@list.ru.

**Abstract.** Rural settlements in the Russian Near North face multidirectional effects, being at the crossroads of natural and environmental zones, economic and household patterns, and modernization challenges. In the market conditions, the relatively low fertility of non-black-earth soils and harsh winters make agricultural production marginal-

ly competitive. The steady centripetal migration of rural residents to cities, population outflow, relatively low life expectancy of the working-age population, accelerated demographic aging and, thus, the centrifugal influx of dacha residents from big cities and gradual transformation of lifestyle — these are the main thematic nodes of the study. The authors analyze macro- and micro-trends in rural life through the settlement patterns, material culture, living conditions and economic practices based on the study of the out-of-town settlement locus along the Unzha River between Manturovo and Makariyev (Kostroma Region). The traditional methods — observation, survey and analysis of statistical data — were supplemented by the quadcopter footage of the villages. The authors paid special attention to the architectural and planning typology of houses and to the functional structure of rural estates, which objectively reflect the history of villages and rural lifestyle and the contemporary social-cultural evolution of ‘small territories’ under the social transformation of the Near North.

**Keywords:** Russian Near North, Kostroma Region, rural settlements, depopulation, deurbanization, rural lifestyle, household practices, rural households, architecture of rural households, quadcopter survey

## References

- Gorozhane v derevne (2016) *Sotsiologicheskie issledovaniya v rossijskoj glubinke: dezurbanizatsiya i selsko-gorodskie soobshchestva* [Townsmen in the Village. Sociological Studies in the Russian Hinterland: Deurbanization and Rural-Urban Communities] V. I. Ilyin, N. E. Pokrovsky (Eds.), Moscow: University book.
- Vasiliev F. V. (1985) *Materialnaya kultura krestyan nizhegorodskogo Zavolzhya vo vtoroj polovine XIX — nachale XX v. (khozyajstvo, poseleniya, usadba)* [Peasant Material Culture in the Nizhny Novgorod Volga Region in the Second Half of the 19<sup>th</sup> — Early 20<sup>th</sup> Centuries (Economy, Settlements, Homestead)]. PhD Thesis.
- Denisenko M. B., Nikolaeva U. G. (2015) *Chto proiskhodit s selskim naseleniem na Blizhnem Severe Rossii (na materiale Kostromskoj oblasti)* [What is happening to the rural population in the Near North of Russia (on the example of the Kostroma Region)]. *Sotsiologicheskie Issledovaniya*, no 12.
- Ilyin V. I. (2017) *Russkaya izba v protsesse transformatsii ot selskogo zhilishcha k dache* [Russian hut in the transformation from rural house to dacha]. *Bulletin of Saint Petersburg University. Sociology*, no 4.
- Mezhdum domom i... domom (2016) *Vozvratnaya prostranstvennaya mobilnost naseleniya Rossii* [Between Home and... Home. Return Spatial Mobility of the Population in Russia]. T. G. Nefedova, K. V. Averkieva, A. G. Terry (Eds.). Moscow: New chronograph.
- Nefedova T. G. (2013) *Desyat aktualnykh voprosov o selskoj Rossii. Otvetny geografa* [Ten Topical Questions about Rural Russia. A Geographer's Answers], Moscow: URSS.
- Nefedova T. G. (2009) *Kostromskaya periferiya v fokuse problem periferijnykh rajonov Rossii* [Kostroma periphery through the problems of Russia's peripheral regions] URL: [http://ugory.ru/eksped/Nefedova\\_2009\\_1.pdf](http://ugory.ru/eksped/Nefedova_2009_1.pdf).
- Nefedova T. G. (2021) *Polyarizatsiya sotsialno-ekonomicheskogo prostranstva i perspektivy selskoj mestnosti v staroosvoennykh regionah Tsentra Rossii* [Polarization of the social-economic space and prospects of rural areas in the old-developed regions of Central Russia]. *Russian Peasant Studies*, vol. 6, no 1.
- Otkumena Blizhnego Severa Rossii* (2015) [Ecumene of Russia's Near North]. N. E. Pokrovsky, T. G. Nefedova (Eds.), Moscow: University Book.
- Permilovskaya A. B. (2000) *Severny dom* [North House], Petrozavodsk: Petropress.

- Pokrovsky N. E., Nefedova T. G. (Eds.) (2014) *Potentsial Blizhnego Severa: ekonomika, ekologiya, selskie poseleniya. K 15-letiyu Ugorskogo proekta* [Potential of the Near North: Economy, Ecology, Rural Settlements. To the 15<sup>th</sup> Anniversary of the Ugric Project], Moscow: Logos.
- Pokrovsky N. E., Makshanchikova A. Yu., Nikishin E. A. (2020) *Obratnaya migratsiya v usloviyah pandemicheskogo krizisa: vnegorodskie prostranstva Rossii kak resurs adaptatsii* [Return migration under the pandemic crisis: Russia's non-urban space as a resource for adaptation]. *Sotsiologicheskie Issledovaniya*, no 12.
- Pokrovsky N. E., Nikolaeva U. G., Demidova Yu. A. (2019) Fenomenologiya "zhiznennogo mira" gorozhanina vo vnegorodskom prostranstve Blizhnego Severa: dom i domestikatsiya [Phenomenology of the "life world" of the townsman in the non-urban space of the Near North: Home and domestication]. *Sotsiologicheskie Issledovaniya*, no 12.
- Spisok naselennykh mest Kostromskoy gubernii (po svedeniyam 1907 g.)* (1908) [List of Populated Settlements in the Kostroma Province (Data for 1907)], vol. 1. Tip. T. P. Andronikovo.
- Staroosvoennye rajony v prostranstve Rossii (2021): istoriya i sovremennost* [Old-developed Areas in the Space of Russia: History and Contemporaneity]. T. G. Nefedova, A. V. Starikov (Eds.), Moscow: KMK.
- Syshchikov A. D. (2006) *Leksika krestyanskogo derevyannogo stroitelstva* [Vocabulary of the Peasant Wooden Construction], Saint Petersburg: Saint Petersburg State University.
- Toropov S. N. (2013) *Manturovo: stranitsy istorii* [Manturovo: Pages of History], Kostroma: DiAr.
- Tolstov S. P. (1927) *Russkie krestyanskie postrojki: (Kritichesky obzor novejshej literatury)* [Russian peasant buildings (A critical review of the latest literature)]. *Ethnography*, no 1–2.
- Treivish A. I. (2021) Staroosvoennost kak fenomen prostranstvennogo razvitiya [Old development as a phenomenon of the spatial development] *Staroosvoennye rajony v prostranstve Rossii: istoriya i sovremennost*. T. G. Nefedova (Ed.), Moscow: KMK.
- Tsentralny komitet KPSS i Sovet Ministrov SSSR. Postanovlenie ot 20 marta 1974 goda No. 206. O merah po dalnejshemu razvitiyu selskogo khozyajstva Nechernozemnoj zony RSFSR (1974) [Central Committee of the CPSU and the Council of Ministers of the USSR Decree of March 20, 1974, No. 206. On Measures for the Further Development of Agriculture in the Non-Black-Earth Zone of the RSFSR].
- Shennikov A. A. (1992) *Dlinny dom i kryty dvor. Iz istorii stroitelnoj kultury krestyan lesnoj zony Evropy do kontsa XIX — nachala XXI v.* [Long House and Covered Yard. From the History of the Peasant Building Culture in the Forest Zone of Europe in the Late 19<sup>th</sup> — Early 20<sup>th</sup> Century], Saint Petersburg.
- Spisok naselennykh mest Kostromskoy gubernii (1908) (Po svedeniyam 1907 goda)*. Izdanie Kostromskogo Gubernskago Zemstva [List of Populated Settlements in the Kostroma Province (Data for 1907)]. Edition of the Kostroma Provincial Zemstvo. URL <http://kostromka.ru/kostroma/county/kgb1.pdf>.
- Berry B. J. L. (1976) The counter-urbanization process: Urban America since 1970. *Urbanization and Counter-urbanization, Urban Affairs Annual Review*, no 11.
- Kontuly T., Wiard S., Vogelsang R. (1986) Counter-urbanization in the Federal Republic of Germany. *Professional Geographer*, vol. 38, no 2.
- Mitchell C. (2004) Making sense of counter-urbanization. *Journal of Rural Studies*, no 5.
- Nefedova T. G., Nikolaeva U. G. (2019) Modern personal subsidiary plots of villagers and townspeople: Historical dynamics, functions, spatial differences. *Population and Economics*, vol. 3, no 1.
- Nefedova T. G., Pokrovsky N. E. (2018) Terra incognita of the Russian Near North: Counter-urbanization in today's Russia and the formation of dacha communities. *European Countryside*, vol. 10, no 4.