

## **Деревни «Кетского кряжа» XVII–XVIII веков: перспективы археологического и исторического изучения<sup>1</sup>**

**Е. В. Барсуков, А. А. Идимешев**

*Евгений Владимирович Барсуков*, научный сотрудник Лаборатории биогеохимических и дистанционных методов мониторинга окружающей среды, Биологический институт, Томский государственный университет. 634050, Томск, пр. Ленина, д. 36; научный сотрудник Института археологии и этнографии Сибирского отделения Российской академии наук. 630090, Новосибирск, пр. Академика Лаврентьева, д. 17. E-mail: barsukovevg@mail.ru.

*Асап Алексеевич Идимешев*, младший научный сотрудник Лаборатории APSACA, Национальный археологический центр Академии наук Республики Узбекистан. 100060, Узбекистан, Ташкент, ул. М. Улугбека, д. 81; старший преподаватель, Томский государственный педагогический университет. 634061, Томск, ул. Киевская, д. 60. E-mail: asap.i@mail.ru.

*Аннотация.* Статья посвящена начальному периоду русского освоения Нарымского края (север современной Томской области). Эта огромная по площади территория отличается суровыми природно-географическими и климатическими условиями, прежде всего, высокой степенью заболоченности (в настоящее время район приравнен к Крайнему Северу). Тем не менее уже во второй половине XVII в. здесь формируется сеть русских населенных пунктов, обитатели которых в хозяйственном отношении ориентировались на ведение пашенного земледелия. Данные селения располагались компактными микрорайонами. Один из них сформировался в нижнем течении р. Кеть, в районе, известном под названием «Кетский кряж». С точки зрения геоморфологии это фрагмент хорошо дренированных высоких надпойменных террас и водораздельной равнины, выделяющийся на фоне сплошь заболоченного Нарымского края. В первой половине XVII в. сюда был перенесен Кетский острог, являвшийся административным центром одноименного уезда. Он стал точкой притяжения земледельческого населения. Со второй половины XVII в. в его окрестностях начинает формироваться сеть русских заимок и деревень, а также появляются первые пашни. Суровые природные условия способствовали формированию здесь самобытного очага земледелия. В статье выявляются русские сельские населенные пункты, основанные в начальный период освоения Кетского кряжа, то есть во второй половине XVII — начале XVIII в. В качестве источников используются исторические картографические материалы, сведения путешественников и исследователей XVII–XVIII вв. На их основании устанавливаются связанные с первыми русскими селениями локации, имеющие потенциал для археологического и исторического изучения сельской культуры севера Западной Сибири.

---

1. Исследование выполнено в рамках государственного задания Министерства науки и высшего образования Российской Федерации (проект № FSWM-2024-0006).

*Ключевые слова:* Западная Сибирь, Томская область, Нарымский край, река Кеть, Кетский острог, русское освоение Сибири, аграрная колонизация, пашенное земледелие, заимки, русская археология Сибири

DOI: 10.22394/2500-1809-2024-9-3-149-168

«...река Кеть тоскливая же для того, что по ней ни елани, ни поля нет, только лес непроходимой, болота и озера; и для того в Кети вода черная, а места сухого мало...»

(Спафарий, 1882: 83)

Прикетье — обширный регион, включающий долину р. Кети, одного из самых протяженных обских притоков общей длиной 1621 км (Евсеева, 2001: 135). В настоящее время этот водоток протекает по территории двух административных единиц: истоки находятся в Красноярском крае, а устье — в центральной части Томской области. Освоение Прикетья русским населением начинается с конца XVI в., с момента основания Нарымского и Кетского острогов. В ведомстве последнего оказался значительный фрагмент правобережья Средней Оби, в том числе и нижнее течение Кети, которое будет в центре внимания данного исследования.

В XVII–XIX вв. русло Кети было фрагментом пути, соединявшего Западную и Восточную Сибирь. По этой причине с XVII в. река фигурирует в записках-дневниках побывавших здесь путешественников и исследователей, отмечавших, прежде всего, свойственные водотоку неблагоприятные природно-географические условия. Первые сведения о кетском бассейне содержатся в записях Н. М. Спафария, проследовавшего по реке в 1675 году и зафиксировавшего высокую степень заболоченности ее берегов, как следствие — характерный дефицит пригодных для заселения участков (Спафарий, 1882: 71–83). Многочисленные описания и характеристики Кети в XVIII в. Отдельно стоит отметить данные Г. Ф. Миллера, отличающиеся разнообразными деталями и подробностями. В качестве особенности, выделявшей Кеть на фоне других сибирских рек, он указывал большие и частые повороты русла, значительно удлинявшие маршрут, а также неблагоприятные природно-географические условия. По его сообщению, люди на купеческих и других судах, двигавшиеся вверх по Кети от Нарыма до Маковского острога, проводили на этой реке по четыре недели и даже дольше. Вода в Кети, для тех, кто к ней не привык, считалась «нездоровой», однако осуществлявшие продолжительное путешествие люди вынуждены были ее употреблять. Итогом такой поездки для многих из них являлись различные заболевания (Миллер, 1996: 187). Проследовавший по этой реке в конце XVII в. Избрант Идес также отмечал, что путешествие вверх по течению Кети оказалось одним из наиболее неприятных и тяжелых на всем маршруте посольства, следовавшего через Сибирь в Китай

(Идес, Брант, 1967: 106–107). Также один из подобных примеров описан в дневнике Д. Г. Мессершмидта, помощник которого на протяжении всего путешествия по Кети в 1725 году страдал расстройством желудка (Messerschmidt, 1968: 240).

В XIX в. ситуация мало изменилась, князь Н. Костров писал: «Климат Нарымского края не отличается особенной суровостью против других мест Сибири, но это не выражает, что климат этот вообще можно было назвать благоприятным для здоровья. Цинга, которой не страдает почти редкий житель, горячка ревматического и тифозного характера, брюшной тиф, господствующий во время рекостава в особенности по Кети, катаральные страдания желудочного и дыхательного каналов, наконец ревматизмы, слишком хорошо показывают всю неблагоприятность здешнего климата» (Костров, 1872: 12).

Несмотря на неблагоприятные природно-климатические условия (нужно заметить, что в настоящее время север Томской области приравнен к районам Крайнего Севера) (Бардин, Липка, 2021: 131), часть бассейна р. Кети, входившая в ведомство Кетска, уже в XVII в. была заселена не только представителями коренных сибирских народов. Как минимум во второй половине XVII в. здесь появляются русские заимки и деревни с постоянным населением, практиковавшим пашенное земледелие. Русские селения концентрировались в нижнем течении Кети в пределах конкретного района, который упоминается в источниках и исследованиях под названием «кряж», «кряж Обской» или «Кетский кряж» (рис. 1) (Спафарий, 1882: 73; Нагнибеда, 1920: 38–39). В словаре В. Даля: «кряж — материк; твердая, отдельная часть чего-либо, составляющая по себе целое; сухое, не паханное место, полоса; материк — нетронутый пласт поверхности земли, кряж, природный, ненасыпной, ненаносный» (Даль, 1905: 533).

О наличии кряжа на данном кетском отрезке стало известно еще в XVII в., например, этот термин используется Спафарием (он двигался против течения реки и определял ее берега по ходу движения): «а от того Филкина яру шли Прорвою Ангиной, а на той Ангиной прорве кряж Обской. А тою прорвою ходу 2 версты. А та прорва на правой стороне Кети. А кряж на правой стороне прорвы...» (Спафарий, 1882: 73). Можно предположить, что «Кетский кряж» на картах был впервые обозначен на «Чертеже земли Нарымского города», входящего в состав «Чертежной книги Сибири» С. У. Ремезова (Чертежная книга Сибири..., 1882: 11). На этой карте в левобережье Кети нанесена прерывистая толстая полоса желто-коричневого цвета, которая, по нашему мнению, характеризует возвышенность и может быть связана с кряжем (Барсуков, Черная, 2023: 126–127). На топографических картах в междуречье Кети, Оби и Чулыма отмечено урочище «Бельский Кряж», что указывает на закрепление этого термина — «кряж» — также и на уровне местной топонимики.

*Е. В. Барсуков,  
А. А. Идимешев*  
Деревни «Кетского кряжа» XVII–XVIII веков: перспективы археологического и исторического изучения

Первая подробная характеристика «кряжа» и его обитателей была подготовлена только в начале XX в. В своем статистическом исследовании В. Я. Нагнибеда не только определил его границы, но и охарактеризовал особенности хозяйства проживающего здесь населения. По результатам проведенных обследований 1917 г. Нагнибеда отмечал, что правобережье Оби в пределах Нарымского края предполагает его слабую пригодность для земледельческой колонизации. Причина этому — значительная заболоченность, практически полное отсутствие суходольных пространств, преобладание сосновых насаждений, произрастающих на песчаных почвах (Нагнибеда, 1920: 37). Местное население не случайным образом называло именно правобережную часть Оби «болотной стороной» (Костров, 1872: 2). Кроме этого, правобережье изрезано разветвленной речной сетью, водотоки которой имеют хорошо развитые долины (Нагнибеда, 1920: 37).

На фоне сплошь заболоченного правобережья, не представлявшего абсолютно никакого интереса для сельскохозяйственной колонизации, крошечный по площади «Кетский кряж» выделялся как своими природно-географическими условиями, так и хозяйственной спецификой проживающего здесь населения. Нагнибеда отмечал, что в начале XX в. для его обитателей было характерно преимущественно земледельческо-промысловое хозяйство (Нагнибеда, 1920: 37). В период исследования здесь насчитывалось 587 семей коренных русских сибиряков, которые вели пашенно-промысловое хозяйство. В этих семьях проживало 3839 человек обоего пола. Еще 14 семей, а это 56 человек, являлись недавними переселенцами, которые придерживались такой же, как старожилы, экономической модели. Кроме этого, пашенно-промысловое хозяйство в пределах «Кетского кряжа» вели 15 семей остяко-самоедов, общей численностью 67 человек. Хозяйства, занимающиеся пашенным земледелием, высевали преимущественно озимую рожь, ячмень, яровую пшеницу, овес, лен и коноплю (Нагнибеда, 1920: 38–39).

Как видно из этого сообщения, к началу XX в. «Кетский кряж» был хорошо освоен земледельцами. На фоне слабозаселенного Нарымского края здесь отмечалась высокая демографическая плотность, а также значительные запасы сельскохозяйственных угодий. Об этом красноречиво свидетельствует карта 1914 г., составленная по результатам статистико-экономического исследования, произведенного Томским переселенческим районом в 1910–1911 гг. На этой карте в левобережной приустьевой части Кети и на прилегающем участке Оби обозначен значительный фрагмент пахотных земель и огородов, и плотная сеть деревень и заимок (Карта населенных мест..., 1914).

Таким образом, в 1914 г. фиксируются положительные результаты сельскохозяйственного освоения «Кетского кряжа», начало которому было положено во второй половине XVII в. Несмотря на суровые природные условия, характерные для Нарымского края

в целом, в этом районе все же сформировался самобытный очаг земледелия. Данную особенность Кети в начале XX в. емко описал Р. С. Ильин: «...это уголок наиболее старой земледельческой культуры в крае... отсутствие пришлого элемента содействовало развитию культуры в себе самой — недаром в кетских деревнях сохранился старорусский уклад и даже древнее искусство сказительства. Полунатуральный тип хозяйства обусловил довольно широкий набор культур; здесь выведены местные приспособленные к климату семена, выработаны в результате многолетнего опыта специфические местные приемы техники земледелия, обусловившие верные, и притом не низкие урожаи. Все это делает Кеть интересным и самобытным уголком Сибири, а потому ее опыт и достижения должны быть широко использованы в интересах развития сельского хозяйства северной Сибири» (Ильин, 1930: 146).

Исследователи на рубеже XIX–XX вв. фиксировали и характеризовали уже сложившийся на Нижней Кети сельскохозяйственный район, но, к сожалению, истоки и основные вехи освоения Прикетья русским крестьянским населением остались не изученными. Несмотря на солидную историю Нарымского края, сколько-нибудь пристального внимания к данному сюжету в научной литературе не фиксируется. Нужно заметить, что в поле зрения специалистов попадал в основном Кетск (Кетский острог), а деревни в окрестностях являлись скорее историко-культурным фоном его функционирования. Исключением можно считать работу Н. Ф. Емельянова, но и она посвящена Среднему Приобью в целом, а не сфокусирована конкретно на Прикетье и его особенностях (Емельянов, 1981). По этой причине актуальность изучения русского освоения и заселения нижнего течения Кети не подлежит сомнению. Представленная публикация является лишь первым шагом в обозначенном направлении и на данном этапе исследования имеет вполне конкретную цель: выявить сельские населенные пункты, основанные в начальный период русского освоения Кетского края, то есть в XVII — начале XVIII в., и на основании сведений письменных источников спрогнозировать связанные с ними локации, представляющие потенциал для археологического изучения сельской русской культуры севера Сибири.

В качестве источников будут использованы сведения путешественников XVII–XVIII вв., чертежные материалы С. У. Ремезова, картографические данные. Кроме этого, для уточнения локаций деревень в работе привлекаются картографические материалы, включая современные географические карты, а также исторические карты разных периодов.

С точки зрения геоморфологии «Кетский край» представляет собой фрагмент второй-третьей надпойменной террасы и водораздельной равнины, граница между которыми трудноопределима. На некоторых участках высокая терраса выходит к руслу реки, обнажающему его геологическое строение. Ширина площадки этих

*Е. В. Барсуков,  
А. А. Идимешев*  
Деревни «Кетского  
края»  
XVII–XVIII ве-  
ков: перспекти-  
вы археологическо-  
го и исторического  
изучения

террас достигает 30 км, а абсолютные отметки колеблются в пределах 70–80 м при относительных высотах до 20 м. Поверхность террасы слабоволнистая, на приустьевом участке она хорошо дренирована, а вот в центральной и прибортовой частях сильно заболочена. В ее пределах преобладающими являются дерново-подзолистые почвы. С этой террасой связано подавляющее большинство известных здесь населенных пунктов (Евсеева, Зельман, 2000: 29–39). По-видимому, именно этот фрагмент был зоной притяжения русского населения XVII–XIX вв., ориентированного на ведение земледельческого хозяйства.

Еще в 1930 г. Ильин отмечал своеобразие почв и растительности левого берега Кети, оказавших влияние на его историю: «особенности почв и лесных насаждений нижнего левобережья Кети отразились и на экономической его истории. Кеть представляет собою старое гнездо русской колонизации Сибири... теперь на ней местами настолько часты деревни с распаханными сходящимися полями, что напоминают уголки по ту сторону Урала» (Ильин, 1930: 145). Видимо, по этой причине коренная растительность «Кетского кряжа» оказалась сильно трансформированной антропогенным воздействием. На сегодняшний день по правобережью р. Кеть проходит условная граница между Средней и Южной тайгой, в то время как непосредственно для «кряжа» характерны лугово-ивняково-осиновые ряды с переходом к сосново-кустарничково-сфагновым олиготрофным болотам.

Одно из самых ранних известных нам упоминаний русских деревень в пределах «Кетского кряжа» — это сообщение Спафария, проследовавшего по р. Кеть в 1675 г. Его данные представляют несомненный интерес, так как позволяют утверждать, что в окрестностях Кетского острога первые деревни были основаны еще до 1675 г. Двигаясь вверх по течению р. Кети, первой от ее устья он упоминает деревню Волкову: «да на правой стороне реки Кети деревня русская Волкова Кецкая, от протоки верста. А от той деревни до Кецкого острогу 2 версты». Спафарий приводит краткое описание Кетского острога, расположенного на «красном месте», а также фиксирует еще две деревни, к сожалению, их названия дипломат не приводит. Относительно одной из них он сообщает следующее: «да на правой стороне реки Кети деревня русская, от Кецкого острогу 2 версты, а в той деревне 7 дворов» (Спафарий, 1882: 73).

Сведения Спафария дополняют материалы Ремезова, которые, без сомнений, обладают уникальным информационным потенциалом по разным аспектам географии и истории Сибири. В контексте данной работы интерес представляют только два его чертежа: «Чертеж земли Нарымского города», который входит в состав «Чертежной книги Сибири» (Чертежная книга Сибири..., 1882: 11) и лист Хорографической книги, где представлен «нарымский» отрезок Оби и ее приток р. Кеть (Хорографическая чертежная книга..., 2011: 137–138). На обоих чертежах зафиксирована разнооб-

разная информация, в том числе обозначены и русские сельские населенные пункты.

На «Чертеже земли Нарымского города» бассейн р. Кеть охарактеризован достаточно подробно. Русские селения обозначены здесь на левобережье Кети в виде своеобразного сельского микрорайона, в центре которого располагается Кетский острог. К западу и востоку от острога картограф изобразил несколько русских селений. В нижнем течении реки — деревня служилых людей, «казаки Васька Волков с товарищи», которая находилась, по его сведениям, в 13 верстах от острога. Следующей вверх по течению Кети еще одна деревня служилого человека «казаки Овонка Родионов с товарищи». Располагалась она в устье р. Азанова. К востоку от Кетского острога обозначены еще три русские деревни. Одна из них находилась в 3 верстах от острога, к сожалению, никакого названия населенного пункта не приводится. В 8 верстах от острога располагалась деревня «казаки Петрушка Жданов», далее в 10 верстах «сухим путем» еще один сельский населенный пункт без названия (Чертежная книга Сибири..., 1882: 11). Сведения чертежа однозначно указывают на существование сети русских деревень к концу XVII в., число которых по сравнению с периодом путешествия Спафария увеличилось. Они локализовались на левобережье Кети, в ее нижнем течении, и связаны с обозначенной здесь картографом возвышенностью, переданной в чертежах толстой полосой коричневого цвета, проведенной параллельно руслу Кети.

Более подробные сведения содержатся на листе, входящем в состав Хорографической книги. Данный источник более сложен для прочтения, но при детальном анализе позволяет получить солидный объем уникальной информации. На интересующем нас фрагменте чертежа с запечатленным Кетским острогом и его окрестностями представлена в том числе и схема размещения сельских селений. Деревни здесь обозначены в виде красно-коричневого квадрата, рядом с которым черным цветом указано название населенного пункта. Острог и все сельские населенные пункты приурочены к возвышенности, которая, как и в предыдущем случае, передана желтой полосой, симметричной водотоку. К западу от острога располагается д. Усть-речная, к востоку от него указан «микрорайон» из нескольких деревень. В его состав входит д. Курневская, расположенная на возвышенности, непосредственно на берегу р. Кеть, а также деревни Мохова, Юдина, Атяева, Комарова (Хорографическая чертежная книга..., 2011: 137–138).

В XVIII в. наиболее полное описание левобережья нижнего течения Кети составлено Г. Ф. Миллером в 1740 г. Стремление системно и максимально полно описать огромную территорию обусловило тот факт, что Миллер фиксировал не только увиденное собственными глазами, но и сведения информантов, владеющих данными о той или иной территории. Миллеру не довелось посетить р. Кеть, тем не менее, будучи в Нарыме, он составил подроб-

*Е. В. Барсуков,  
А. А. Идимешев*  
Деревни «Кетского  
кряжа»  
XVII–XVIII ве-  
ков: перспекти-  
вы археологическо-  
го и исторического  
изучения

ное описание этого водотока, где перечислил не только населенные пункты русского и инородческого населения и ключевые природные ориентиры, но и указал расстояние между ними. В своих путевых описаниях на интересующем нас отрезке он упоминает следующие деревни: 1. Тогурская, или Волкова; 2. Шириханова, или Усть-Речешная; 3. Курейская; 4. Юдина; 5. Атаева, или Осипова; 6. Комарова; 7. Тихонова (Миллер, 1996: 188–189).

Сведения Миллера выделяются объемом и информативностью, но нельзя не упомянуть его предшественника — Д. Г. Мессершмидта, которому удалось посетить р. Кеть, пройти по ней в сентябре 1725 г. от Маковского до Нарыма. Исследователь спешил: из Маковского он выехал 8 сентября, а уже 22 сентября участники экспедиции прибыли в Нарым. Возможно, по этой причине в дневнике он зафиксировал довольно скромное по объему описание интересующего нас участка р. Кеть. В нем он упоминает: д. Панову, д. Камарову, д. Отьягову, с. Мохово, д. Курескую, Кетскую слободу, д. Усть-реки, д. Волкову. В поисках продовольствия ему удалось побывать в двух населенных пунктах: д. Панова и д. Усть-речка, которые располагаются у основного русла реки, остальные деревни находились на протоках, и спешившему исследователю их посещение было невыгодно (Messerschmidt, 1968: 235–236).

Стоит упомянуть еще одного участника академической экспедиции — С. П. Крашенинникова, проследовавшего по р. Кеть в августе 1735 г., составившего перечень населенных пунктов и ориентиров с указанием расстояний между ними. В своем путевом реестре он упоминает на интересующем нас отрезке д. Комарову. По его данным, она находилась в 22 км от Кетского острога, и д. Волкову, которая располагалась от него в 71 км (видимо, речь идет о расстоянии по реке) (Крашенинников, 1966: 123).

Таким образом, имеющиеся в нашем распоряжении источники позволяют констатировать наличие русских деревень в окрестностях Кетского острога как минимум с 1675 г., периода путешествия Спафария. Они упоминаются в описаниях путешественников XVII–XVIII вв., фиксируются на картографических материалах разных периодов. Имеющиеся источники позволяют выделить ряд ранних русских селений в нижнем течении р. Кеть.

*Деревня Волкова (Тогурская).* Первой у Спафария упоминается д. Волкова, он размещает ее в 2 км к западу от Кетского острога (Спафарий, 1882: 73). Сведения не позволяют надежно соотнести упоминаемую им деревню ни с одним из известных нам населенных пунктов. В письменных источниках д. Волкова в нижнем течении р. Кеть упоминается неоднократно, однако трудность заключается в том, что населенных пунктов с таким названием на этом отрезке реки существовало несколько, ни один из них не размещался рядом с острогом. Все это говорит о стабильных и устойчивых связях этой династии Волковых с Кетском и его окрестностями, одна-



ко вряд ли позволяет проследить историю населенного пункта в его пространственной динамике.

Единственно надежно локализуемая деревня с таким названием располагалась в устье Тогурского рукава Кети. Исторические карты указывают, что она занимала эту локацию как минимум с начала XVIII в. Такой вывод можно сделать, анализируя «Чертеж земли Нарымского города», где указана деревня под названием «казаки Васька Волков с товарищи», расположенная в 13 верстах от Кетского острога (Чертежная книга Сибири..., 1882: 11). Хотя это расстояние не соотносится с реальностью современных топографических карт, эта деревня, по нашему мнению, все же может быть отождествлена с современной д. Волковой. Это предположение подтверждает анализ общей ситуации на Ремезовском чертеже, прежде всего взаиморасположение водотоков. На чертеже деревня «Васьки Волкова» локализуется в устье небольшой речки, впадающей в Тогурский рукав, т. е. в отрезок р. Кеть, после ее выхода в пойму р. Обь и разлива на две приустьевые протоки. По современным данным, начало дельты Кети находится на гораздо более удаленном расстоянии, нежели 13 верст, о которых сообщает Ремезов. К такому же выводу можно прийти, анализируя расположение на чертеже устья р. Елтыревой, зафиксированной выше по течению деревни «Васьки Волкова». Путь до р. Елтыревой указан в полдня от Кетского острога, хотя реальная топографическая ситуация такова, что до устья этой реки от острога, даже по прямой, расстояние будет равняться более чем 20 км.

Таким образом, все это указывает на то, что деревня, обозначенная Ремезовым, и современная д. Волкова Колпашевского района являются одним и тем же населенным пунктом. Нужно заметить, что при описании р. Кеть Миллер также упоминает д. Тогурскую, или Волкову, расположенную немного выше Тогурского устья (Миллер, 1996: 188).

Д. Волкова, расположенная недалеко от Тогурского устья, зафиксирована на всех известных нам исторических картах, это позволяет проследить стабильность ее локации вплоть до современности. Судя по актуальным географическим материалам, она занимала фрагмент высокой кетской террасы, в виде мыса выходящей к руслу реки, по кромке которого располагались постройки деревни. На этом отрезке р. Кеть делает резкий поворот на север, выходит в обскую пойму, подмывая один из бортов мыса. Без сомнений, обнажения на этом отрезке берега представляют интерес для археологического обследования.

За весь период существования деревня была достаточно крупным населенным пунктом. В 1740 г. она насчитывала 7 дворов, где обитали служилые люди и разночинцы (Миллер, 1996: 188). Уже в 1782 г. в селении было 13 дворов с 27 жителями мужского пола (Емельянов, 1981: 158). А в конце XIX — начале XX в. д. Волкова стала центром крестьянской сотни, куда входило еще три деревни.

*Е. В. Барсуков,  
А. А. Идимешев*  
Деревни «Кетского  
кряжа» XVII–XVIII ве-  
ков: перспекти-  
вы археологическо-  
го и исторического  
изучения

В этот период в деревне насчитывалось 34 дома и 160 человек, по ровну представителей мужского и женского пола. Здесь действовала школа грамоты, открытая в 1896 г. и содержащаяся за счет всей волости (Плотников, 1901: 261). Населенный пункт является жилым до настоящего времени и потенциально может выступать объектом не только археологического, но и историко-культурного изучения.

Вышесказанное не означает, что Спафарий допустил неточность в своих описаниях. Не исключено, что изначально деревня с названием Волкова располагалась в непосредственной близости от острога, всего лишь в двух верстах, что было вполне естественно в начальный период сельскохозяйственного освоения этих мест. Все остальные указанные Спафарием деревни также находились в непосредственной близости от острога. Период существования д. Волковой мог быть недолгим, она могла быть перенесена, либо жители разъехались по другим населенным пунктам.

*Деревня Курья (Курневская, Куренская, Курейская, Курейска).* Еще одна деревня, о которой упоминает Спафарий, находилась в двух верстах от Кетского острога вверх по течению р. Кеть (Спафарий, 1882: 73). Вероятнее всего, речь идет о д. Курья, или Курейская, это один из самых ранних населенных пунктов в окрестностях Кетска. Емельянов датирует ее основание 1675 г., что совпадает с датой путешествия Спафария (Емельянов, 1981: 142). На «Чертеже земли Нарымского города» Ремезова в 3 верстах от Кетского острога также обозначена деревня, название которой, к сожалению, не указано (Чертежная книга Сибири..., 1882: 11). Однако в другой карте Ремезова, происходящей из Хорографической книги, населенный пункт отмечен и размещен на возвышенности, прорисованной вдоль русла р. Кеть (Хорографическая чертежная книга..., 2011: 138).

Деревню Курейскую, как самую ближнюю к острогу с восточной стороны, описывает и Миллер (Миллер, 1996: 189). Таким образом, есть все основания предполагать, что Спафарий упоминал в своих записях именно этот населенный пункт. По мнению А. Ф. Плотникова, селение появилось в 1650-х гг. (Плотников, 1901: 272), однако по имеющимся данным мы не можем датировать эту деревню ранее периода путешествия Спафария, то есть до 1675 г.

На исторических картографических материалах д. Курья характеризуется стабильной локацией вплоть до современности. В настоящее время населенного пункта не существует, на современных картматериалах на этом месте представлено только урочище «Курья». Судя по имеющимся картам, она располагалась на возвышенной террасе, у подножия которой начиналось пойменное болото, дренируемое небольшим безымянным истоком, соединенным с безымянной старицей, по-местному «курьей», входящей в систему протоки Устиновой. Деревня Курья была крупным населенным пунктом. По сведениям Емельянова, в 1720 г. в д. Курейской было уже 27 дворов (Емельянов, 1981: 18), это не совсем коррелирует с данны-

ми Миллера, который указывает на 1740 г. всего лишь 15 крестьянских дворов в этом населенном пункте (Миллер, 1996: 189). В конце XIX в. она являлась центром крестьянской сотни, в которую входило 2 селения. В деревне насчитывалось 29 домов, была школа грамоты. В этот период в селении проживало 213 человек жителей, из которых 106 мужчин и 107 женщин (Плотников, 1901: 272). Этот объект представляет несомненный интерес для археологического изучения раннего периода русского освоения нижнего Прикетья. Особый интерес представляет детальный натурный анализ особенностей ее локализации, которая является не совсем традиционной для русских селений Нарымского края.

*Деревня Родионова (Колмакова)*. На «Чертеже земли Нарымского города» кроме деревни казака Волкова упоминается еще несколько населенных пунктов. Вверх по течению от этой деревни обозначена деревня «казаки Овонка Родионов с товарищи», населенный пункт располагается в устье р. Азановой (Чертежная книга Сибири..., 1882: 11).

Изучение исторических картматериалов не позволило выявить в нижнем течении р. Кеть населенного пункта с таким названием. Однако знакомство с доступной исследовательской литературой помогло установить, что в XIX в. д. Родионова, или Родионовка, была известна и под другим названием — д. Колмакова. На основании сравнительного анализа исторических и современных карт, данных письменных источников можно сделать заключение о том, что Родионова и Колмакова — это один населенный пункт, который на протяжении своей истории существования местоположения существенно не менял. Он находился приблизительно в 8 км от Кетского острога, занимал фрагмент высокой террасы, выходящей к основному руслу р. Кеть, здесь же протекает протока Родионовская. Деревня занимала оба берега приустьевой части р. Сунготь. Плотников считал это селение одним из самых старинных в волости. При этом он предлагал дату, которая вряд ли может быть подтверждена документально, — 1600 г. (Плотников, 1901: 265). По нашему мнению, основание этого населенного пункта на сегодняшний день можно определить временем создания «Чертежной книги Сибири», так как деревня впервые фигурирует именно на входящих в ее состав чертежах (Чертежная книга Сибири..., 1882: 11). Населенный пункт за весь период истории не характеризовался большим количеством жителей, тем не менее отмечен на всех имеющихся в нашем распоряжении исторических картах под названием «Колмакова».

В 1782 г. в селении имелось всего лишь 2 двора с 5 жителями мужского пола (Емельянов, 1981: 158). В XIX в. деревня входила в состав Устьреченской сотни, к концу этого века здесь все так же насчитывалось 2 дома, в которых проживало 20 жителей, 12 мужчин и 8 женщин. Плотников, будучи приставом Нарымского края, отмечал, что население быстро сокращалось из-за выезда обитате-

лей деревни в другие селения (Плотников, 1901: 265). Тенденция сохранилась и в XX в., поэтому в настоящее время населенный пункт находится на грани исчезновения.

*Деревня Усть-речная (Усть Речная, Усть-реченка, Усть-Речешная, Усть-Речка, Усть-речинска, Шириханова).* На интересующем нас листе Хорографической книги единственным сельским населенным пунктом, расположенным вниз по течению от острога, является д. Усть Речная (Хорографическая чертежная книга..., 2011: 137). Она локализуется в устье левого притока р. Тазатки (Тазатаки), занимает возвышенность на ее левом берегу. Этот населенный пункт хорошо известен по современным картам, где обозначен под названием «Усть-Речка», располагается он на левом берегу р. Касатки, в ее устье, занимает фрагмент возвышенной террасы, выходящий бортом к руслу реки. Интересно, что в XVIII в. эта речка называлась р. Tosat (Сибирь XVIII века..., 1996: 188), а еще в первой четверти XX в. она значилась под названием «Тасатка», что практически аналогично варианту на чертеже Ремезова (Томская губерния..., 1922: 5).

Таким образом, данные Ремезова полностью соответствуют современной топографической ситуации, за исключением масштаба, который практически полностью игнорируется на чертеже, хотя неоднократно замечалось, что несоблюдение пропорций и масштаба является особенностью материалов Ремезова в целом. На чертеже Ремезова д. Усть Речная отстоит от острога на значительном расстоянии (Хорографическая чертежная книга..., 2011: 137), хотя на географических картах она находится всего лишь в 8 км к западу по прямой от Кетского острога. Вполне очевидно, что название населенный пункт получил по особенностям локализации, связанным с приуроченностью к устью реки. Судя по имеющимся материалам, местоположение населенного пункта оставалось стабильным на протяжении всей истории его функционирования, которое к настоящему времени продолжается лишь формально.

Населенный пункт не был многолюдным по числу жителей. В 1720 г. в деревне насчитывалось 5 дворов (Емельянов, 1981: 21), а в 1740 г. здесь имелось 9 дворов служилых, посадских и разночинцев (Миллер, 1996: 188). Тем не менее в XIX в. Усть-Речка становится центром крестьянской сотни, в состав которой входило 11 селений. В самой деревне в конце XIX в. насчитывалось 10 домов с 69 жителями (34 — мужского пола и 35 — женского). В этот период в селении действовала мелочная лавка, функционировала школа грамотности (Плотников, 1901: 266).

Указанные Ремезовым 4 деревни на р. Лисице своей локализацией действительно представляют своеобразный «сельский микрорайон» (Хорографическая чертежная книга..., 2011: 138). Несмотря на то что локация каждой из них имеет свои конкретные природно-географические особенности, нужно отметить компактность их рас-

положения: все они располагаются на отрезке берега протяженностью менее 5 км.

*Деревня Мохова (Моховая).* Впервые населенный пункт отмечен в Хорографической книге Ремезова, из указанных выше четырех деревень она изображена ближе всего к Кетскому острогу на возвышенности, которая передана красно-коричневой полосой (Хорографическая чертежная книга..., 2011: 138). Судя по имеющимся материалам, весь период существования деревня имела единственное местоположение, сохранившееся до настоящего времени. На некоторых исторических картматериалах она отображена на расстоянии около 1,5 км от русла реки. Анализ современной ситуации указывает, что это соответствует действительности, так как населенный пункт отделен от Юдинской протоки Тисанским болотом. Тем не менее деревня занимала фрагмент высокой террасы и соединялась с рекой тропой, проложенной через болото первой надпойменной террасы и поймы. Миллер указывает, что деревня находится в истоке р. Angu, верхнее течение которой располагается на расстоянии приблизительно 3 версты (Миллер, 1996: 189). Нам не удалось интерпретировать эти сведения и даже на уровне предположения определить, какой водоем имели в виду информаторы, передавшие Г. Ф. Миллеру эти сведения.

Интересным является факт упоминания Д. Г. Мессершмидтом населенного пункта Мохова не как деревни, а как села. Это подразумевало, что в населенном пункте была церковь, однако эта информация требует проверки, так как ни в каких других источниках этих сведений не зафиксировано (Messerschmidt, 1968: 235).

Деревня Мохова была крупным населенным пунктом. Уже в 1740 г. здесь имелось 30 дворов, часть которых была крестьянскими, часть принадлежала «беломестным» казакам (Миллер, 1996: 189). В конце XIX в. Мохова являлась центром крестьянской сотни, в которую входило 3 селения. В деревне насчитывалось 35 домов и 200 жителей. Среди них было 110 мужчин и 90 женщин (Плотников, 1901: 272).

Относительно даты основания населенного пункта существуют разночтения. По мнению Плотникова, селение было основано в 1620–1640 гг. (Плотников, 1901: 272), однако документальных данных, подтверждающих такую хронологию, не имеется. На сегодняшний день мы можем датировать этот населенный пункт периодом создания Хорографической книги Ремезова, то есть первым десятилетием XVIII в. (Хорографическая чертежная книга..., 2011: 138). В настоящее время населенный пункт является функционирующим и относится к Новоселовскому сельскому поселению Колпашевского района.

*Деревня Юдина.* Населенный пункт является еще одной деревней, обозначенной Ремезовым на интересующем нас листе Хорографической книги (Хорографическая чертежная книга..., 2011: 138). Судя по имеющимся материалам, деревня не меняла своего ме-

*Е. В. Барсуков,  
А. А. Идимешев*  
Деревни «Кетского  
кряжа» XVII–XVIII веков: перспективы археологического и исторического изучения

сторасположения на протяжении всего периода существования. Она располагалась недалеко от деревни Моховой, однако в отличие от нее занимала фрагмент высокой террасы, выходящей к руслу в виде широкого мыса, у подножия которого протекала протока Юдинская. По-видимому, Миллер называет эту протоку озером Mudsche-sok и указывает, что населенный пункт находится в его восточной части (Миллер, 1996: 189). По мнению Плотникова, селение получило название по фамилии первых поселенцев и возникло гораздо позднее д. Моховой, а именно в 1780 г. (Плотников, 1901: 272). Материалы Ремезова указывают, что дату основания деревни можно удревить практически на целый век и, как и в предыдущем случае, определить первым десятилетием XVIII в. (Хорографическая чертежная книга..., 2011: 138).

Населенный пункт не был многолюдным. В 1720 г. здесь было только 2 крестьянских двора (Емельянов, 1981: 18), а уже в 1740 г. насчитывалось семь отдельных дворохозяев (Миллер, 1996: 189). Эта тенденция сохранялась в XIX в., когда Юдина входила в состав Моховской крестьянской сотни. В конце XIX в. здесь проживало всего 13 жителей, из которых 7 мужчин и 6 женщин (Плотников, 1901: 272). Как и д. Мохово, населенный пункт является функционирующим и относится к Новоселовскому сельскому поселению Колпашевского района.

*Деревня Атяева (Атаева, Осипова, Остякова, Отяевка).* Деревня является еще одним населенным пунктом, входящим в состав «сельского микрорайона», обозначенного Ремезовым на одном из листов Хорографической книги (Хорографическая чертежная книга..., 2011: 138). Плотников предполагает, что деревня возникла 10–12 лет спустя после д. Комаровой (Плотников, 1901: 273). Населенный пункт упоминается Миллером, который сообщает, что она располагается на берегу маленького озера, в 3 верстах от берега и 4 верстах от д. Юдиной (Миллер, 1996: 189). На исторических картах разных периодов Атяева непременно присутствует. На современных картах ее месторасположение фиксируется по наличию одноименного урочища, расположенного на юго-восточном берегу оз. Большого.

Место, где находилась деревня, принадлежало инородцам, пустившим на свою землю крестьян за кортомную плату, от которой жители селения быстро отказались. По мнению Плотникова, ее название происходит от названия р. Атявы (Плотников, 1901: 273). К сожалению, водотока с таким названием в окрестностях деревни нам не известно. В 1720 г. в деревне насчитывалось 7 дворов (Емельянов, 1981: 18), а в 1740 г. здесь имелось уже девять крестьянских дворов (Миллер, 1996: 189). В XIX в. деревня Атяева входила в состав Комаровской крестьянской сотни, к концу этого века в деревне насчитывался 21 дом, проживало 134 жителя, 70 мужчин и 64 женщины. В Атяевой была школа грамоты, которая содержалась за счет всей волости. Учащихся в школе насчитывалось от 16 до 20 человек обоего пола (Плотников, 1901: 273).

*Деревня Комарова (Камарова).* Деревня является последним населенным пунктом «сельского микрорайона», обозначенного Ремезовым на Нарымском чертеже Хорографической книги (Хорографическая чертежная книга..., 2011: 138). Местоположение населенного пункта не менялось на протяжении всего периода его существования, деревня непременно присутствует на всех известных нам исторических картах. В настоящее время местоположение населенного пункта определяется по локализации одноименного урочища. Миллер сообщает, что она располагалась на маленьком озере, недалеко от берега, в трех верстах от д. Атяевой (Миллер, 1996: 189). По данным современных географических карт можно констатировать, что деревня занимала фрагмент высокой террасы на берегу протоки Юдинской, на незначительном удалении от русла. Вполне естественным выглядит предположение Плотникова, что название деревня носит от первых жителей Комаровых (Плотников, 1901: 273). В 1720 г. в Комаровой было только 2 двора (Емельянов, 1981: 18), а в 1740 г. деревня насчитывала уже 10 крестьянских хозяйств (Миллер, 1996: 189). В XIX в. Комарова являлась значимым населенным пунктом, центром крестьянской сотни. В конце XIX в. деревня насчитывала 14 домов, в которых проживало 40 мужчин и 46 женщин. Плотникова считает, что деревня всего лишь на 10–15 лет младше д. Моховой (Плотников, 1901: 273). Однако, как и в предыдущих случаях, правильнее датировать ее первым десятилетием XVIII в., периодом создания Хорографической книги.

## **Заключение**

В заключение можно отметить, что имеющиеся источники позволяют определить группу населенных пунктов, располагавшихся в пределах «Кетского кряжа», возникновение которых относится ко второй половине XVII — началу XVIII в. Полученные данные позволяют составить карту с местоположением этих населенных пунктов (рис. 2). Аргументированно мы можем говорить лишь о 9 деревнях. В XVIII в. ситуация в границах «Кетского кряжа» кардинально изменилась и количество деревень здесь кратно увеличивается. Населенные пункты, отступая или, наоборот, приближаясь к руслу Кети, уже к концу века протянулись сплошной плотной вереницей вдоль террасы практически через весь кряж. Объем публикации не позволяет остановиться на подробностях освоения кряжа в XVIII в. Обстоятельства появления и особенности локализации сельских населенных пунктов этого периода станут темой отдельного исследования.

На сегодняшний день часть из выявленных «ранних» деревень функционирует: Волкова (по Миллеру), Родионовка, Мохово, Юдино. К настоящему моменту не существуют деревни: Волкова (по Спафарию), Усть-Речка, Курейская, Комарова, Атяева.

По нашему мнению, несомненный интерес представляют натурные исследования всех указанных населенных пунктов и их локаций. Предметом анализа должны выступать природно-географические особенности их местоположения, а для существующих селений также и поселенческая микротопография. Наибольший интерес представляют не существующие к настоящему времени селения, прежде всего д. Курейская (Курья). По-видимому, она является одной из самых ранних русских деревень на р. Кеть. Место ее расположения представляется идеальным для рекогносцировочных археологических раскопок, нацеленных на изучение материальной культуры русских севера Сибири XVII–XIX вв. Интересными объектами для изучения русского освоения нижней Кети выступают д. Усть-Речка, д. Атяева и д. Комарова, которые, видимо, возникли немного позднее.

Наиболее перспективной и в то же время наиболее дискуссионной представляется д. Волкова, которая, согласно описанию Спафария, находилась в двух верстах вниз по течению от Кетского острога. Учитывая, что р. Кеть характеризуется развитой поймой и большим количеством заболоченных пространств, мест, пригодных для заселения и хозяйственного освоения, не так много. Археологи и почвоведы Томского государственного университета в 2020 г. в рамках обследования Кетского острога произвели визуальный осмотр его окрестностей, используя указания Спафария. Участники экспедиции выявили единственно возможное место расположения д. Волкова. На современных картах оно называется «Островной бор». Версия может получить развитие только в случае осуществления на этом месте рекогносцировочных археологических раскопок. Без сомнений, археологическим и археолого-почвоведческим исследованиям в местах расположения выявленных деревень XVII–XVIII вв. отводится особая роль. Представленная публикация — первый шаг в данном направлении. Насколько он окажется продуктивным, покажут дальнейшие исследования.

## Библиография

- Бардин М. Ю., Липка О. Н. (2021). Возможные критерии отнесения территорий РФ к районам Крайнего Севера и приравненным к ним (физико-географические и климатические аспекты) // Экологический мониторинг и моделирование экосистем. Т. 32. № 1–2. С. 130–142.
- Барсуков Е. В., Черная М. П. (2023). «Горы» на «Чертеже земли Нарымского города» С. У. Ремезова // Археология, этнография и антропология Евразии. Т. 51. № 2. С. 120–128.
- Даль В. (1994). Толковый словарь живого великорусского языка: в 4 т. Т. 2: И–О. М.: Прогресс.
- Евсеева Н. С. (2001). География Томской области. Природные условия и ресурсы. Томск: Издательство Томского университета.
- Евсеева Н. С., Зельман А. В. (2000). Природа, население и хозяйство Колпашевского района // Земля Колпашевская. Томск: Издательство Томского университета. С. 22–61.



- Емельянов Н. Ф. (1981). Заселение русскими Среднего Приобья в феодальную эпоху. Томск: Издательство Томского университета.
- Идес И., Бранд А. (1967). Записки о русском посольстве в Китай (1692–1695). М.: Наука.
- Ильин Р. С. (1930). Природа Нарымского края. Рельеф, геология, ландшафт, почвы // Материалы по изучению Сибири. Т. 2. Томск: Издательство Томского отделения Общества изучения Сибири и ее производительных сил.
- Карта населенных мест Нарымского края Томской губернии, по данным статистико-экономического исследования, произведенного Томским переселенческим районом в 1910–1911 гг. (1914). Томск: Издание Томского переселенческого района.
- Костров Н. (1872). Нарымский край. Томск: Типография Губернского правления.
- Крашенинников С. П. (1966). В Сибири: Неопубликованные материалы. М.; Л.: Наука.
- Миллер Г. Ф. (1996). Сибирь XVIII века в путевых описаниях Г. Ф. Миллера / Отв. ред. Н. Н. Покровский; изд. подгот. А. Х. Элерт. Новосибирск: Сибирский хронограф.
- Нагнибеда В. Я. (1920). Томская губерния: статистический очерк / 2-е дополненное издание. Томск: Народная типография № 3.
- Плотников А. Ф. (1901). Нарымский край (5 стан Томского уезда, Томской губернии): историко-статистический очерк. СПб.: Типография В. Ф. Киршбаума.
- Спафарий Н. Г. (1882). Путешествие через Сибирь от Тобольска до Нерчинска и границ Китая русского посланника Николая Спафария в 1675 году. Дорожный дневник Спафария / С введением и примечаниями Ю. В. Арсеньева. СПб.: Типография В. Киршбаума.
- Томская губерния на 9 листов: карта (1922). Томск: Издание Томского Губземотдела.
- Хорографическая чертежная книга Сибири С. У. Ремезова (2011) / Ред. В. М. Гуминский. Тобольск: Возрождение Тобольска.
- Чертежная книга Сибири (1882), составленная тобольским сыном боярским Семеном Ремезовым в 1701 году. СПб.: Типография А. М. Котомина и Ко.
- Messerschmidt D. G. (1968). Forschungsreisereise durch Sibirien 1720-1727 / Т. 4. Tagebuchaufzeichnungen Februar 1725-November 1725. Berlin: Akademie-Verlag.

*Е. В. Барсуков,  
А. А. Идимешев*  
Деревни «Кет-  
ского кряжа»  
XVII–XVIII ве-  
ков: перспекти-  
вы археологическо-  
го и исторического  
изучения

### **Villages of the “Ket Ridge” in the 17th — 18th centuries: Prospects for an archaeological-historical study**

*Evgeny V. Barsukov*, Researcher, Laboratory of Bio-Geo-Chemical and Remote Methods of Environmental Monitoring, Biological Institute, Tomsk State University; Researcher, Institute of Archeology and Ethnography, Siberian Branch of the Russian Academy of Sciences. Lenina St., 36, Tomsk, 634050. E-mail: barsukovevg@mail.ru.

*Asap A. Idimeshev*, Junior Researcher, APSACA Laboratory, National Center of Archaeology, Academy of Sciences of the Republic of Uzbekistan; Senior Lecturer, Tomsk State Pedagogical University. Mirzo Ulugbek St., 81, Tashkent, 100060, Uzbekistan. E-mail: asap.i@mail.ru.

**Abstract.** The article considers the initial stage of the Russian development of the Narym Region (northern part of the present-day Tomsk Region). This vast territory is known for its harsh natural-geographical and climatic conditions, primarily a high degree of swampiness (today this area is considered the Far North). However, already in the second half of the 17th century, there was a network of Russian settlements, the inhabitants of which were engaged in farming. These settlements formed small districts such as the “Ket Ridge” along the lower reaches of the Ket River. In the geomorphological perspective, this is part of the well-drained high terraces above the floodplain and watershed plain, standing out in the completely swampy Narym Region. In the first half of the 17th century, the Ket fort was moved here as an administrative center of the district of the same name and became the center of attraction for the agricultural population.

Since the second half of the 17th century, a network of Russian small settlements and villages and first arable lands appeared in its vicinity. Harsh natural conditions contributed to the formation of a distinctive agricultural center. The article identifies Russian rural settlements founded at the initial stage of the Ket Ridge development — in the second half of the 17th — early 18th centuries. The authors use historical cartographic materials and the data of travelers and explorers of the 17th — 18th centuries to identify locations associated with the first Russian settlements to conduct an archaeological-historical study of the rural culture in the north of Western Siberia.

**Key words:** Western Siberia, Tomsk Region, Narym Region, Ket River, Ket fort, Russian development of Siberia, agricultural colonization, farming, small settlements, Russian archeology of Siberia

## References

- Bardin M.Yu., Lipka O. N. (2021) *Vozmozhnye kriterii otnesenija territorij RF k rajonom Krajnogo Severa i priravnennym k nim (fiziko-geograficheskie i klimaticheskie aspekty)* [Possible criteria for identifying Russian territories as the Far North or equivalent to it (physical-geographical and climatic aspects)], *Ecological Monitoring and Ecosystem Modelling*, vol. 32, no 1–2, pp. 130–142.
- Barsukov E. V., Chernaya M. P. (2023) “Gory” na “Chertezhe zemli Narymskogo goroda” S. U. Remezov [“Mountains” on the “Drawing of the Fort Narym’s Land” by S. U. Remezov], *Archaeology, Ethnology & Anthropology of Eurasia*, vol. 51, no 2, pp. 120–128.
- Chertezhnaja kniga Sibiri, sostavlennoj tobolskim synom bojarskim Semenom Remezovym v 1704 godu (1882)* [The Drawing Book of Siberia, Compiled by Semen Remezov, a Boyar Son of Tobolsk, in 1704], Saint Petersburg: Tipografija A. M. Kotomina i Ko.
- Dal V. (1994) *Tolkovyj slovar zhivogo velikoruskogo jazyka: v 4 t. T. 2* [Explanatory Dictionary of the Living Great Russian Language: in 4 vols. Vol. 2], Moscow: Progress.
- Emelyanov N. F. (1981) *Zaselenie russkimi Srednego Priobija v feodalnuju epokhu* [Russian Settlement in the Middle Ob Region in the Feudal Era], Tomsk: Izd-vo Tomskogo universiteta.
- Evseeva N. S. (2001) *Geografija Tomskoj oblasti. Prirodnye uslovija i resursy* [Geography of the Tomsk Region. Natural Conditions and Resources], Tomsk: Izd-vo Tomskogo universiteta.
- Evseeva N. S., Zelman A. V. (2000) *Priroda, naselenie i khozjajstvo Kolpashevskogo rajona* [Nature, population and economy of the Kolpashevo district]. *Zemlja Kolpashevskaja*, Tomsk: Izd-vo Tomskogo universiteta, pp. 22–61.
- Khorograficheskaja chertezhnaja kniga Sibiri S. U. Remezova (2011)* [Chorographic Drawing Book of Siberia by S. U. Remezov] (Ed. by V. M. Guminsky), Tobolsk: Vozrozhdenie Tobolska.
- Ides I., Brandt A. (1967) *Zapiski o russkom posolstve v Kitaj (1692–1695)* [Notes on the Russian Embassy in China (1692–1695)], Moscow: Nauka.
- Il`yin R. S. (1930) *Priroda Narymskogo kraja. Relief, geologija, landshaft, pochvy* [Nature of the Narym Region. Topography, geology, landscape, soils]. *Materialy po izucheniju Sibiri*, vol. 2, Tomsk: Izd-vo Tomskogo otdelenija Obshchestva izuchenija Sibiri i ee proizvoditelnyh sil.
- Karta naselennyh mest Narymskogo kraja Tomskoj gubernii, po dannym statistiko-ekonomicheskogo issledovanija, proizvedennogo Tomskim pereselencheskim rajonom v 1910–1911 gg. (1914)* [Map of the Populated Areas in the Narym Region of the Tomsk Province, according to the Statistical-Economic Study Conducted by the Tomsk Resettlement Department in 1910–1911.], Tomsk: Izdanie Tomskogo pereselencheskogo rajona.
- Kostrov N. (1872) *Narymsky kraj* [Narym Region], Tomsk: Tipografija Gubernskogo pravlenija.
- Krashenninikov S. P. (1966) *V Sibiri: Neopublikovannye materialy* [In Siberia: Unpublished Materials], Moscow; Leningrad: Nauka.

- Messerschmidt D. G. (1968). *Forschungsreisereise durch Sibirien 1720-1727*. Vol. 4: Tagebuchaufzeichnungen Februar 1725 — November 1725, Berlin: Akademie-Verlag.
- Miller G. F. (1996) *Sibir XVIII veka v putevyh opisaniyah G. F. Millera* [Siberia of the 18th Century in the Travel Notes of G. F. Miller] (Ed. by N. N. Pokrovsky, A.Ch. Elert), Novosibirsk: Sibirsky khronograf.
- Nagnibeda V.Ya. (1920) *Tomskaja gubernija: statistichesky ocherk: 2-e dopolnennoe izdanie* [Tomsk Province: A Statistical Essay: 2nd updated edition], Tomsk: Narodnaja tipografija no 3.
- Plotnikov A. F. (1901) *Narymsky kraj (5 stan Tomskogo uezda, Tomskoj gubernii): istoriko-statistichesky ocherk* [Narym Region (5th Camp of the Tomsk District in the Tomsk Province): A Historical-Statistical Essay], Saint Petersburg: Tipografija V. F. Kirshbauma.
- Spaphari N. G. (1882) *Puteshestvie cherez Sibir ot Tobolska do Nerchinska i granits Kitaja russkogo poslannika Nikolaja Spapharija v 1675 godu. Dorozhny dnevnik Spapharija: s vvedeniem i primechanijami Yu.V. Arsenyeva* [Journey through Siberia from Tobolsk to Nerchinsk and the Chinese Border of the Russian Envoy Nikolai Spaphari in 1675. Spaphari's Travel Diary: with Introduction and Notes by Yu.V. Arsenyev], Saint Petersburg: Tipografija V. Kirshbauma.
- Tomskaja gubernija na 9 listov: karta* (1922) [Tomsk Province on 9 Pages: Map], Tomsk: Izdanie Tomskogo Gubzemotdela.

*Е. В. Барсуков,  
А. А. Идимешев*  
Деревни «Кетского  
кряжа» XVII–XVIII ве-  
ков: перспекти-  
вы археологическо-  
го и исторического  
изучения

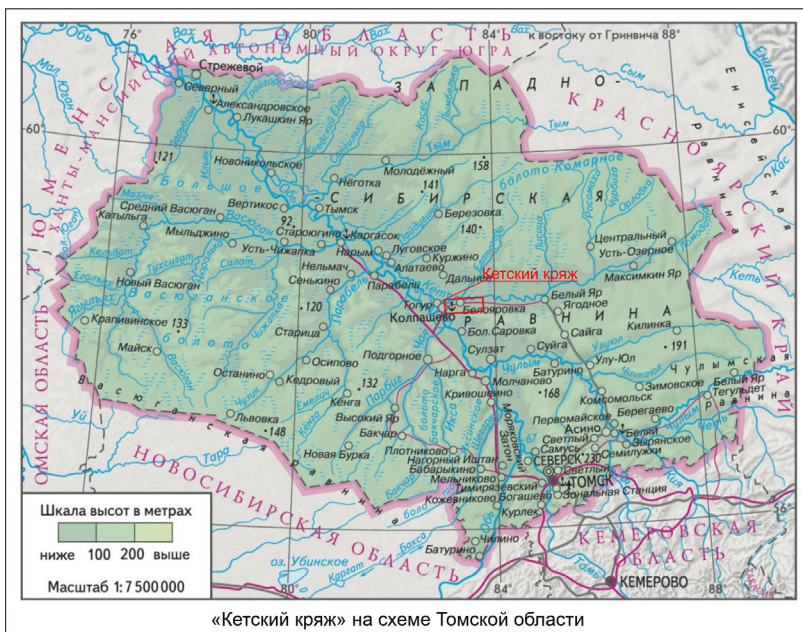
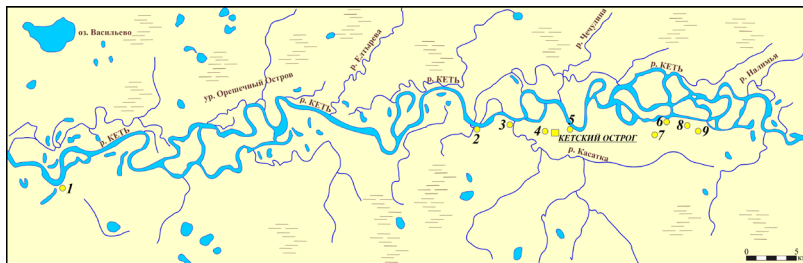


Рис. 1. «Кетский край» — расположение на карте Томской области.



1. д. Волкова (Тогурская); 2. д. Родионова (Колмакова); 3. д. Усть-речка; 4. д. Волкова (по Н.М. Спафарию); 5. д. Курейская;  
6. д. Юдина; 7. д. Мохово; 8. д. Агзева; 9. д. Комарова;

Рис. 2. Деревни левобережья Нижней Кеты, основанные в XVII — начале XVIII в.