

## **Поляризация социально-экономического пространства и перспективы сельской местности в староосвоенных регионах Центра России<sup>1</sup>**

**Т.Г. Нефедова**

*Татьяна Григорьевна Нефедова*, доктор географических наук, главный научный сотрудник Института географии РАН, 119017 Москва, Старомонетный переулок, д. 29. E-mail: trene12@igras.ru

*Аннотация.* В основу данной публикации положен одноименный доклад, сделанный автором 11 марта 2021 года на научном семинаре Чаяновского исследовательского центра и Центра аграрных исследований РАНХиГС. Доклад был подготовлен на основе ряда публикаций по проекту Российского научного фонда № 19-17-00174 «Развитие районов старого освоения в условиях социально-экономической поляризации и сжатия освоенного пространства Европейской России». Основная цель исследования состояла в выявлении проблем и последствий влияния поляризации пространства России на развитие сельской местности на разных масштабных уровнях от регионального до локального на примере регионов Центральной России, включающих Московскую и окружающие ее области. В докладе рассмотрена специфика сельской местности Центральной России, показаны особенности ее освоения и последствия длительной сельской депопуляции, наиболее сильной в регионах вокруг Московской области. Особое внимание уделено разным видам миграций населения (межрегиональным, внутрирегиональным и международным), их причинам, выявлению очагов современной концентрации населения. Подробно рассмотрена трансформация сельского хозяйства в этих регионах, его организационные и пространственные изменения, показаны основные векторы упадка и восстановления сельскохозяйственного производства и его влияние на сельское расселение. Выявлено, что поляризация сельского пространства происходит на всех масштабных уровнях: регионов, муниципальных районов, населенных пунктов. В статье применен комплексный подход, рассматривающий сельскую местность во взаимодействии с городами. Показано влияние инвестиций из городов на развитие сельской местности, усиливающаяся концентрация сельского населения в пригородах и роль городских дачников в реосвоении сельской местности и сохранении сельских населенных пунктов. Заканчивается статья рассмотрением последствий действий властей в отношении сельской местности.

*Ключевые слова:* староосвоенные районы, города, сельская местность, сельское хозяйство, миграции населения, землепользование, дачники

DOI: 10.22394/2500-1809-2021-6-1-126-153

- 
1. Статья подготовлена по результатам проекта, поддержанного РНФ №19-17-00174 «Развитие районов старого освоения в условиях социально-экономической поляризации и сжатия освоенного пространства Европейской России»

Начнем с того, что изучать сельскую местность России довольно сложно, очень разнообразная страна. Иногда кажется, что, изучив один, другой район, мы многое поняли, но достаточно отъехать немного в сторону, и все может оказаться совсем не так. Попробуем в качестве отправной точки объяснить причины этих пространственных различий.

Во-первых, они связаны с огромными размерами страны, которые ограничивают свободу маневра — невозможно такую территорию освоить относительно равномерно. В результате само по себе неравномерное развитие в России усиливается огромным пространством.

Во-вторых, природные условия очень разнообразны, наличествуют серьезные природные ограничения как жизни людей, так и определенных видов их деятельности.

В-третьих, при таких размерах страны неизбежна редкая сеть больших городов, которые оказывают сильное влияние на окружающую их сельскую местность. Эти различия по оси «центр–периферия» являются, по существу, универсальным принципом пространственной организации общества в России, формируя неравенство его возможностей. В разных регионах этот принцип выражен больше или меньше, но присутствует он практически везде.

В-четвертых, это незавершенная в России урбанизация. Рост крупных центров, в отличие от многих западных стран, у нас продолжается на фоне длительной депопуляции малых городов и сельской местности.

В-пятых, важно учитывать историческое наследие прошлого, тоже пространственно неравномерное, которое заметно влияет на современные процессы, как экономические, так и социальные.

Шестой фактор и, пожалуй, один из важнейших — очень сильная централизация экономики и специфика российских институтов, при которых все стекается в крупные центры и потом по крохам раздается регионам и муниципалитетам, что тоже способствует сильному расслоению.

И, наконец, седьмой фактор — социальное неравенство, стимулируемое в том числе предыдущим фактором, с которым тесно связано пространственное неравенство (Шкаратан, 2012: 53). В результате нарушается правило максимальных для всех возможностей (Сен, 2004).

Надо сказать, что при всех этих сложностях развития очень важно понимание того, что равных возможностей вообще быть не может. И каждый город, район, место, поселение имеет свои достоинства и недостатки. Эти ограничения и достоинства надо знать, недостатки отчасти компенсировать, но не подталкивать людей к отъезду из тех мест, где они хотели бы жить.

Основные подходы к исследованию поляризации пространства, применяемые в этой работе, сводились к следующим.

Прежде всего *комплексный подход*. Несмотря на то что основное внимание я уделяю сельской местности, она очень тесно связана с городами. Это единая система, в которой сельская местность и города постоянно перетекают друг в друга, меняя вектора. Это непременно надо учитывать.

Поскольку речь идет о староосвоенных районах, то их изучение требует *исторического подхода*. Многое зависит от накопленного или потерянного человеческого и экономического потенциалов.

С этим тесно связан *социально-демографический подход*, поскольку человеческий потенциал — это ключевое понятие для таких исследований.

*Полифункциональный подход* исходит из того, что сельская местность — это не только сельское хозяйство, особенно в этих нечерноземных регионах. Сельское хозяйство — это лишь одна из составных частей их экономики, и общее ее состояние зависит от институциональных условий и взаимодействий с другими отраслями.

И, безусловно, очень важен *географический полимасштабный подход*, который я применяю, начиная с первой книги «Сельская Россия на перепутье» (Нефедова, 2003). Исследование любого региона или района может двигаться от межрегиональных различий к межмуниципальным, меж-поселенческим и в определенных случаях к изучению отдельных поселений, и наоборот — от локальных исследований к анализу типичности того или иного места на более обобщенном масштабном уровне.

### **Специфика освоения и демографической ситуации регионов в Центре России**

Речь пойдет о центральных районах России — Московской области и 9 областях в Нечерноземье, в основном ее окружающих. Кажется бы, в масштабе России — это небольшая территория. Однако если сравнить ее с европейскими странами, то по площади она больше Финляндии, Польши и даже Германии. Другое дело, что по численности населения мы можем ее сравнить, скорее, с Польшей. Без Москвы и Московской области — с Финляндией, а до Германии ей далеко и по населенности, и по экономическому потенциалу. Понимание того, что здесь происходит, особенно важно, так как это историческое ядро страны с мощным историческим пластом культуры. Тем не менее этим территориям, кроме Москвы, уделяется очень мало внимания, в отличие от районов нового освоения.

Как раз и начнем с освоения территории. Рисунок 1 показывает число первых упоминаний поселений в регионах, значительная часть которых, за исключением, может быть, Ивановской области, относится к IX–XIV векам. Освоение было довольно растянуто по территории Центра. Больше всего древнейших поселений находится в областях, расположенных вокруг Москвы, а также к юго-

западу и северо-западу от нее. В последующем, хотя освоенная территория в целом расширялась, наиболее плотно освоенные территории постепенно сжимались ближе к Москве, задавая старт поляризации.

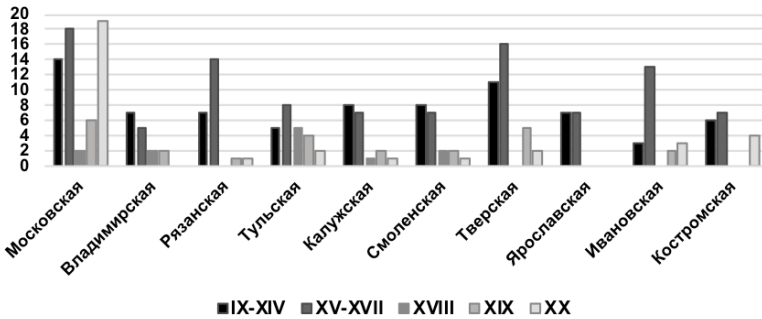


Рис. 1. Число первых упоминаний поселений на территории областей по векам

В результате к началу XX века это была территория с плотностью населения примерно равной современному Краснодарскому краю (рис. 2). Многие ученые, в том числе А.В. Чаянов, фиксировали здесь большой избыток сельского населения, который достигал, по его оценке, 20–40% (Чаянов, 1989) и стимулировал массовое отходничество трудоспособных крестьян мужского пола в Москву (рис. 3). Об этом свидетельствовали и данные выдачи крестьянам, уходящим на заработки, паспортов. Все это также способствовало ориентации сельского населения на крупный центр, заданной намного раньше начала бурной урбанизации XX века.

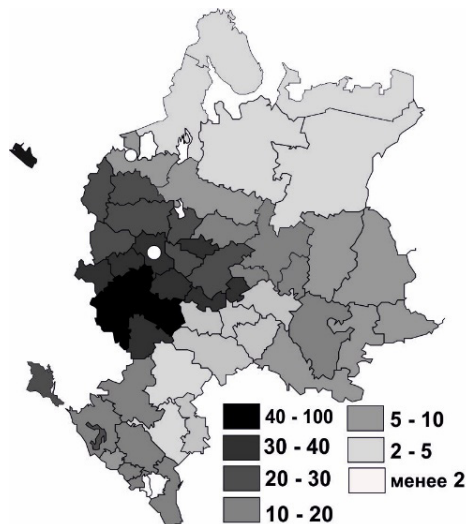


Рис. 2. Плотность сельского населения, чел./кв. км в 1897 г.

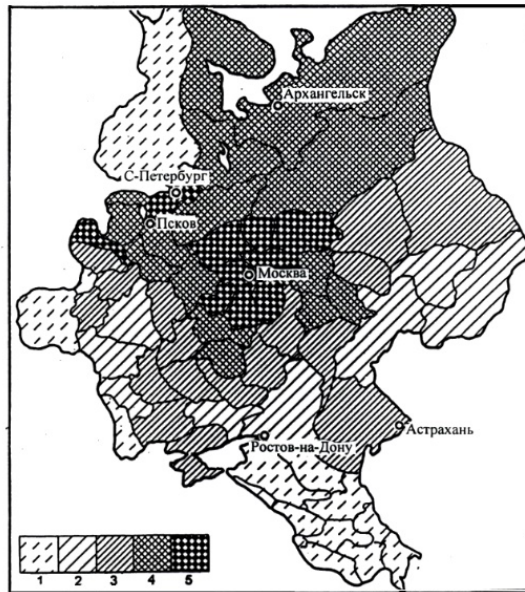


Рис. 3. Отходники: доля крестьян мужского пола, получивших паспорта  
 1) менее 1%; 2) 1–5%; 3) 5–10%; 4) 10–20%; 5) >20% трудоспособных мужчин  
 (Рыбников, 1929)

В XX веке именно в этих районах произошла наиболее сильная депопуляция сельского населения, подгоняемая индустриализацией и быстрым ростом городов, требующих все больше рабочих рук (рис. 4). Даже если не принимать во внимание катастрофы первой половины века, только во второй его половине в относительно спокойные годы потери за пределами Московской области составили более 60% сельского населения. Я не люблю проводить аналогии, но биологи говорят, что при таких потерях в биологическом мире деградация популяции неизбежна. Ситуация осложнялась тем, что из сельской местности в последние 70 лет уезжали молодые и наиболее активные люди. Все это очень неблагоприятно сказалось на сельской местности центральных районов, где до сих пор наряду с отрицательным миграционным балансом наблюдается самая сильная естественная убыль из-за отсутствия молодежи и повышенной доли стариков (рис. 5).

Первоначальная, заданная мелкоконтурностью угодий сеть малых населенных пунктов еще больше измельчалась, население переезжало в центры сельских администраций, что было во многом задано укрупнением колхозов и совхозов. До 50%, а к северу от Москвы до 70% сельских населенных пунктов к настоящему времени либо нежилые, либо с населением менее 10 человек, по сути, умирающие.

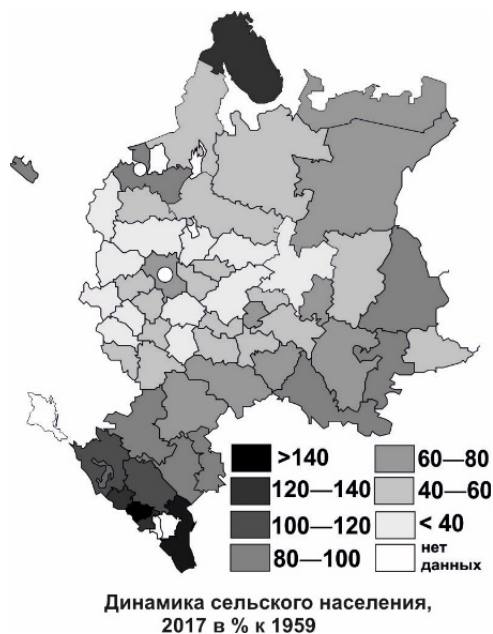


Рис. 4. Динамика сельского населения, 2017 г. в % к 1959 г.

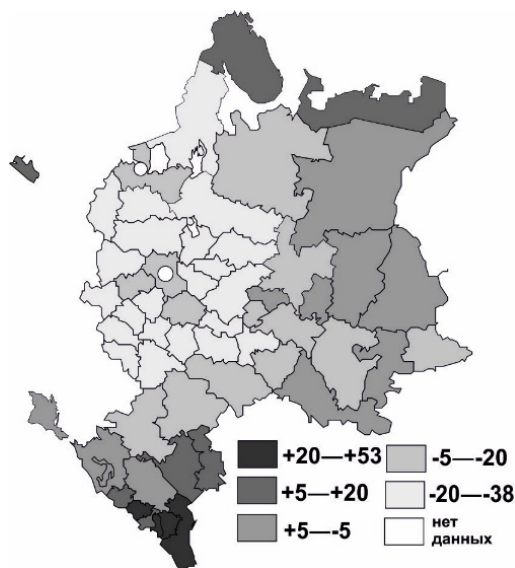


Рис. 5. Естественный прирост/убыль, человек в год на 1000 сельских поселений в среднем за 2014–2016 гг.

Чтобы понять стимулы депопуляции сельского населения на общестрановом уровне, сравним доходы регионов и сельских

поселений. Известно, что максимальные доходы региональных бюджетов характерны для добывающих уральских, северных и восточных регионов страны, а также для Москвы и отчасти Московской области, где концентрируются финансы и высший менеджмент крупных компаний. Немного повышены они и в наиболее успешных, тоже чаще экспортных, сельскохозяйственных регионах (Краснодарский край, Центральное Черноземье и другие). Большинство рассматриваемых нами регионов Центра вокруг Московской области (за исключением Калужской с ее мощным автомобильно-фармацевтическим кластером) имеют доходы на душу населения в несколько раз ниже. Однако если сравнить доходы бюджетов сельских поселений в среднем по региону, то картина оказывается удручающей. Северные и пристоличные регионы выделяются, но на остальной территории особенности бюджетного перераспределения приводят к тому, что доходы сельских поселений в расчете на одного жителя почти не зависят от успешности местной экономики, в том числе сельского хозяйства. Стимулов ее развивать у поселений нет (рис. 6). Поэтому что Краснодарский край, что Смоленская область имеют от 5 до 10 тысяч рублей доходов на одного жителя в год, а Брянская, Тульская и другие области — от 3 до 5 тысяч в год. И это важно. Государство пытается бюджетные доходы перераспределять, но регионов-доноров в 2020 году в стране было всего 11, остальные субъекты РФ дотационные. Конечно, население бежит из нищих поселений.

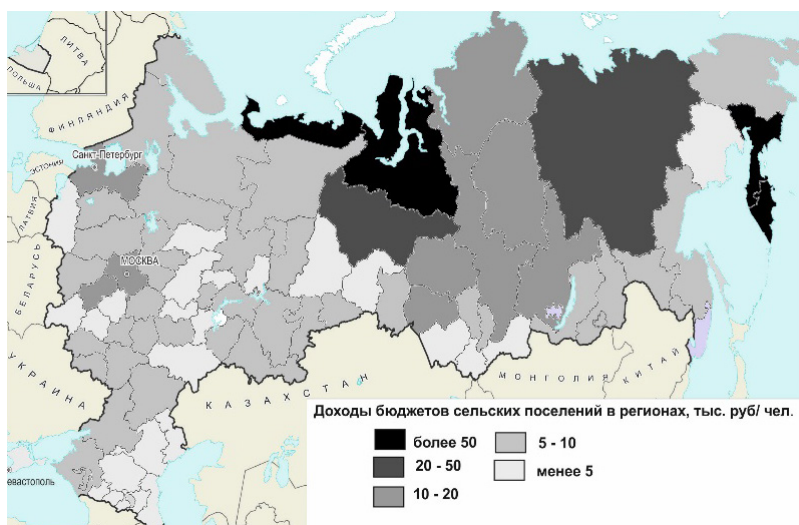


Рис. 6. Доходы бюджетов сельских поселений в среднем по регионам России в 2019 г., тыс. руб. на человека

Перейдем на более дробный уровень исследования по муниципальным образованиям. Как известно, миграции населения наглядно отражают привлекательность или непривлекательность территорий, причем для самых разных переселенцев: межрегиональных, внутрирегиональных и международных мигрантов. Чтобы не «расплываться» по территории, проведем профиль через Москву, например, от Санкт-Петербурга через Новгород, Тверь и муниципальные районы и города между ними до Москвы и на юго-юго-запад до Тулы и далее (рис. 7). На них видно, что все межрегиональные миграции направлены исключительно в Москву, Санкт-Петербург и Московскую область. Население Москвы ежегодно за счет только миграций из российских регионов увеличивалось в последние годы в среднем на 83 тысячи человек и за счет международных миграций — на 12 тысяч, в Санкт-Петербурге увеличение составляло, соответственно, 50 и 15 тысяч человек ежегодно. Даже крупные региональные центры — Великий Новгород, Тверь, Тула — теряют население в пользу Москвы или Петербурга. Лучше ситуация с внутренними миграциями, но они направлены преимущественно в региональные центры или в их пригороды (Мкртчян, 2018). Немного спасают ситуацию международные мигранты, хотя многие из них большей частью тоже работают в Москве, Московской области или в центрах регионов, просто жить дешевле в сельской местности.

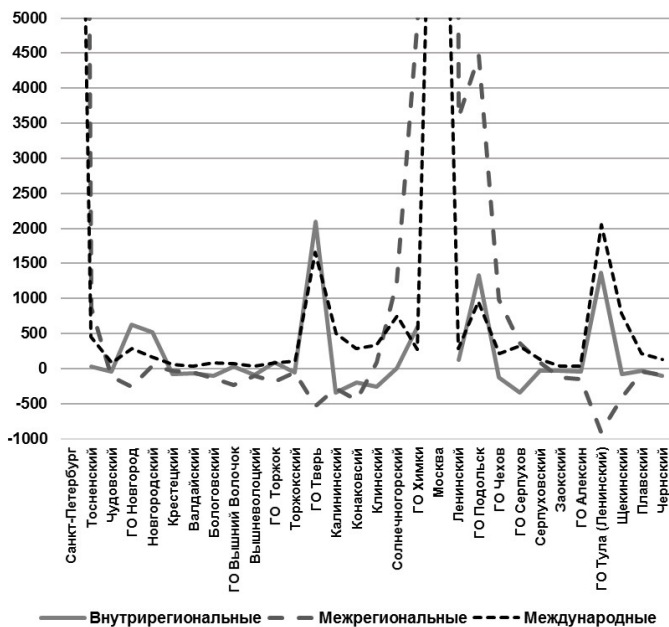


Рис. 7. Миграции населения вдоль профиля через Москву по муниципальным образованиям в среднем за 2012–2017 гг. человек в год (Нефедова, 2020)



Если сделать такой же профиль с юга Калужской области, от Жиздринского района через Калугу, Боровск, на Москву, дальше на Ростов, Ярославль, Кострому и далее к востоку Костромской области, то картина будет почти такая же. Единственное исключение — Ярославль, ставший межрегиональным центром для всего Северо-Востока, стягивая население не только из своего региона, но из Костромской, Ивановской и частично из Вологодской области.

В самой Московской области наибольшая относительная прибавка населения характерна не столько для перенаселенной Москвы с дорогим жильем, сколько для ближайших пригородов (рис. 8). Так что Москва по-прежнему расплзается в виде «масляного пятна», не помогли и попытки перенаправить вектор миграций на территорию Новой Москвы. По мере удаления от столицы сальдо миграций в области уменьшается, а за пределами Московской области уже наблюдается отток населения. Почти так же эту картину повторяет статистика ввода жилья. И совсем иная ситуация по доле занятого к экономически активному населению: лучше всего ситуация в Москве, а чем дальше, тем хуже.

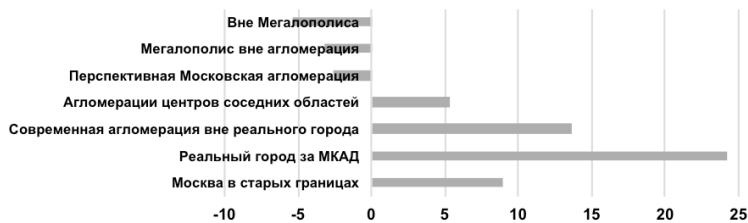


Рис. 8. Миграционный прирост на 1000 жителей с удалением от Москвы, в среднем за 2012–2017 гг., человек в год (Махрова, Нефедова, Тревиш, 2016)

### Основные факторы, стимулирующие миграции в крупные центры и их пригороды

Если посмотреть на уменьшение заработной платы по мере удаления от столичного региона, то наибольшей она будет в среднем в муниципалитетах, примыкающих к Московской области с внешней стороны, то есть граничащих с ней, это 1-й пояс на рисунке 9. Дальше она резко падает уже во 2-м поясе, убывая далее. Та же ситуация наблюдается и при удалении от региональных центров внутри регионов, окружающих Московскую область. Самая высокая зарплата в среднем в пригородах, и дальше постепенное уменьшение до периферии (рис. 10). Причем ситуация в последние годы довольно стабильна, более того, перепады заработных плат только усиливаются. К этому следует добавить и уменьше-

ние занятости, особенно в бюджетной сфере в связи с объединением поселений и созданием городских округов, что привело к закрытию школ, больниц, фельдшерских пунктов, магазинов в сельских поселениях. Например, на большей части Костромской области за пределами пригорода Костромы доля трудоспособного населения, занятого только в бюджетной сфере, до массового объединения поселений составляла 70–80%. Резкое сжатие социальной сферы в результате образования городских округов стало катастрофой для многих сельских поселений, усилив отток населения.

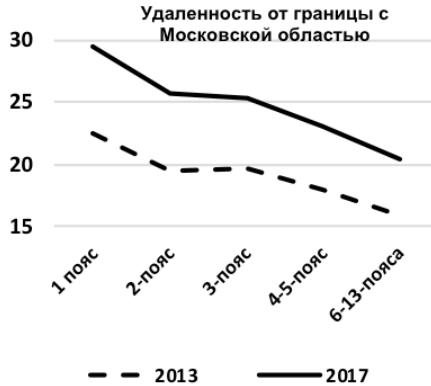


Рис. 9. Заработная плата в 2013 и 2017 гг. в городах и районах областей, окружающих Московскую, по мере удаления от ее границ, тыс. руб. (Нефедова, Старикова, 2020)



Рис. 10. Заработная плата в 2013 и 2017 гг. в городах и районах областей, окружающих Московскую, по мере удаления от региональных центров, тыс. руб. (Нефедова, Старикова, 2020)

Еще один фактор, который усиливает отток населения в сельской местности, — это ее инфраструктурная необустроенность: подключение населенных пунктов к сетям газоснабжения, водо-

снабжения, обеспеченность скоростным интернетом и т.д. Например, на профиле по муниципальным образованиям от юга Калужской до восточных окраин Костромской области видно, что к югу от Московской области ситуация все-таки лучше (хотя и там подключены к газовым сетям только 20–50% населенных пунктов). А в регионах к северо-востоку от Москвы выделяются лучшей обустроенностью только большие города и их пригороды. На самом деле это плохой показатель, потому что подключение населенного пункта к сетям газоснабжения мало о чем говорит. Даже если подходит труба, то, как правило, подключено лишь 10–20% домов из-за слишком высокой стоимости локального подключения. В Московской области ситуация чуть лучше, но не во всей, и ухудшается по мере удаления от Москвы. Получается замкнутый круг: население уезжает, т.к. нет работы и дома не обустроены. А территория не обустроивается и социальная сфера сжимается, т.к. население уменьшается.

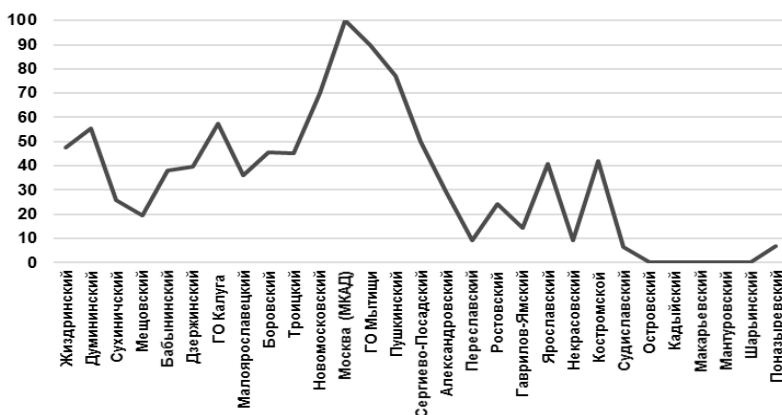


Рис. 11. Подключение населенных пунктов к сетям газоснабжения, по муниципальным образованиям на профиле: Калужская — Московская — Ярославская — Костромская области, в % (Нефедова, 2020)

### Сжатие и перспективы сельского хозяйства в центре России на региональном уровне

Чтобы понять причины произошедшего в сельском хозяйстве центральных регионов, важно показать изменение их роли на общем фоне хотя бы Европейской России. Главным в постсоветское время стал сдвиг товарного сельскохозяйственного производства в южные регионы, где лучшее обеспечение теплом и влагой, а также человеческими ресурсами. Особенно это характерно для растениеводства: уход зернового хозяйства и сжатие землепользования в Нечерноземье видно на рисунке 12.

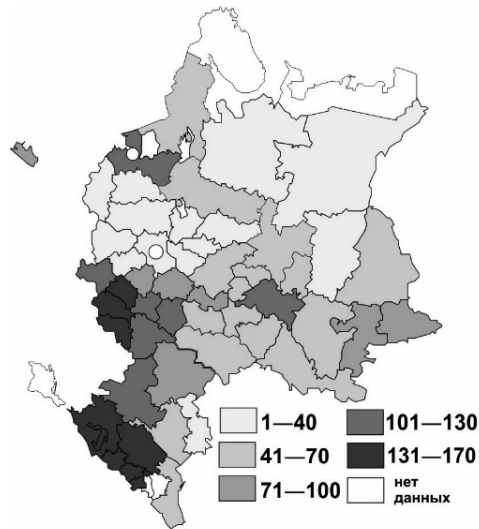


Рис. 12. Динамика производства зерна, в среднем за 2013–2017 гг. к 1986–1990 гг., в %

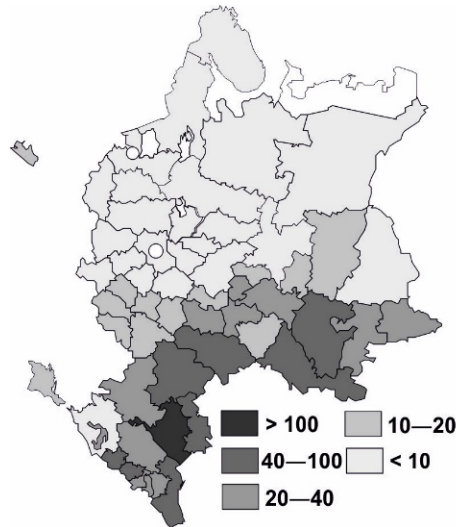


Рис. 13. поголовье крупного рогатого скота на 100 сельских жителей старше 15 лет, голов

Выгодность экспорта зерна и наличие собственных зерновых кормов стимулировали в южных регионах развитие животноводства. На общем фоне падения роли личного подсобного хозяйства (Вегрен, Троцук, 2019) сжатие колхозного сельского хозяйства в Нечерноземье и сокращение рабочих мест не только компенсировалось личным подсобным хозяйством населения, но привело

к его еще большему упадку (рис. 13). И это несмотря на расширение возможностей выпаса скота на зарастающих травой полях и пастбищах. Главными факторами стали сильная убыль и старение сельского населения, а также устремленность молодежи в города. Больше всего скота у населения в южных регионах, где выше плотность сельского населения и есть помощь предприятий с кормами. Вклад фермерских хозяйств по сравнению с южными районами также невелик. История освоения этих территорий показывает, что в условиях неблагоприятного сочетания тепла и влаги, которые наблюдаются в Центре России, особенно севернее Московской области, ограниченное растениеводство, возможно либо при избытке сельского населения, что наблюдалось в XIX — начале XX века, с очень большой долей ручного труда, либо с огромными дотациями государства при советском волонтеристическом подходе (известно, что к концу 1980-х годов на 1 рубль продукции дотации составляли около 80 коп. (Александров, 1993; Серова, Шик, 2007)). При отсутствии необходимого человеческого капитала и больших дотаций всем производителям происходит возвращение к «мозаичному» освоению, но на совершенно новых экономических основаниях.

Рисунок 14 показывает, как изменилось землепользование в регионах Центра России. Всюду произошло очень сильное уменьшение посевных площадей. Немного лучше ситуация к югу от Московской области, где более благоприятны природные условия. Небольшое улучшение есть даже в Московской области, как это ни парадоксально, с ее дачно-коттеджной экспансией горожан. Это влияние инвестиций в сельское хозяйство из крупного центра. А посмотрите, что происходит с производством мяса в тех же областях (рис. 15). Идет восстановление животноводства при очень сильном сжатии землепользования. В Московской и Тверской областях почти восстановился позднесоветский уровень. Но и в других областях тенденция восстановления заметна.

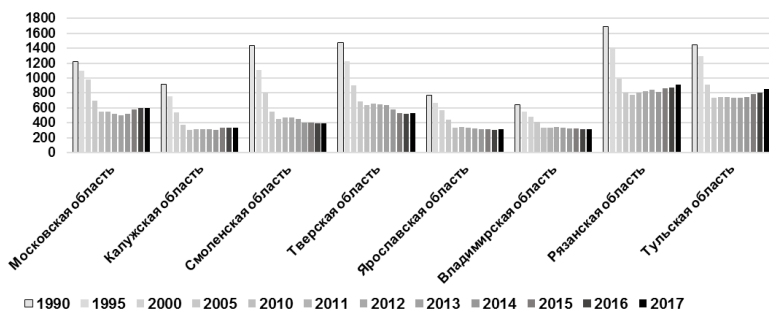


Рис. 14. Динамика посевных площадей в областях Центральной России, тыс. га. С 1990 по 2017 год (Нефедова, 2019)

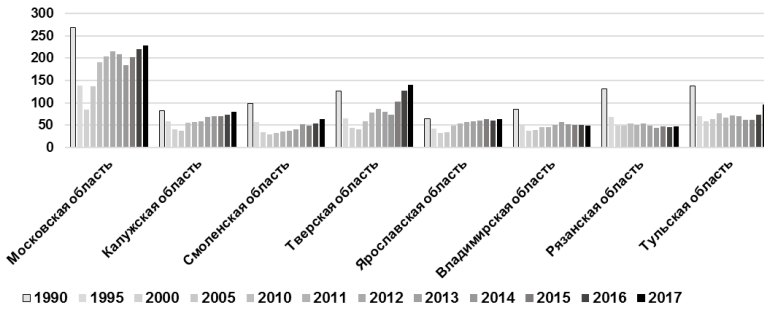


Рис. 15. Динамика производства мяса в областях Центральной России, тыс. тонн. С 1990 по 2017 год (Нефедова, 2019)

Это связано с тем, что кардинально изменилась сама система организации производства. Большая часть мяса, особенно птицы и свинины, производится в крупных организациях, чаще в агрохолдингах. Однако в этом есть и неудобная для сельской местности сторона. Агрохолдинги часто вытесняют остальных производителей и не взаимодействуют (в отличие от западных стран) с малым бизнесом. Более того, если в районе появляется животноводческий комплекс, там часто запрещают людям держать частный скот. Происходит сильная концентрация сельскохозяйственного производства. При этом, как правило, не видно пасущихся коров, поскольку применяется принципиально иная технология. Скот «гуляет» внутри светлых и проветриваемых помещений или в небольших загонах за высоким забором.

Именно такие крупные животноводческие комплексы стали мощными драйверами современного развития сельского хозяйства в регионах. Благодаря им и идет восстановление сельского хозяйства, наполняются полки магазинов в городах. Однако это не ведет к комплексному развитию сельской территории. Хотя и бывают исключения, но чаще главы этих комплексов сидят в Москве или в региональных центрах, в отличие от бывших директоров колхозов или совхозов, которые болели за свою территорию, старались развивать социальную сферу. И даже если не хватает работников на местах, агрохолдинги всегда завезут население автобусами из более крупных соседних сел или найдут мигрантов из Средней Азии. Масштаб такой концентрации достигает колоссальных размеров: доля одного крупного предприятия в сельскохозяйственном производстве в Псковской, Новгородской областях достигает 44%, в Смоленской и Калужской — 28–30% (Шагайда, Узун, 2019). Все сводится к одному, двум, трем очагам, которые снабжают города, а что происходит с окружающей сельской местностью, мало кого интересует. Огромные территории фактически выпадают из использования, население оттуда уезжает, и это может быть совсем близко от Московской области.

СОВРЕМЕННОСТЬ

Эти новые процессы несколько сглаживают типичные для России пригородно-периферийные различия. Например, доля посевных площадей в муниципальных районах больше не у самого города, где характерно «дачное» освоение, а на расстоянии 30–60 км. Более того, даже на большом удалении наблюдается увеличение используемых сельскохозяйственных земель (рис. 16). Основными факторами забрасывания земель становится не только удаленность, но и качество почв, степень мелкоконтурности угодий и удаленность от дорог, поскольку крупным агрохолдингам важно быстро доставлять продукцию в города.

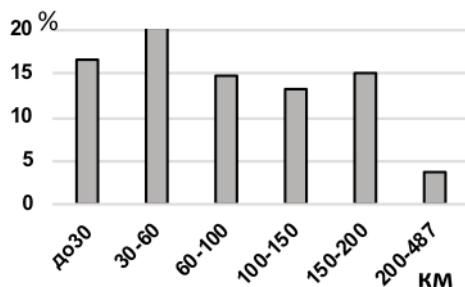


Рис. 16. Доля посевной площади в % в муниципальных районах по мере удаления от областных центров в регионах, окружающих Московскую область, км, 2017. (Нефедова, Медведев, 2020)

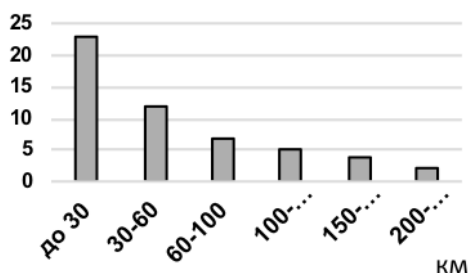


Рис. 17. Плотность сельского населения в муниципальных районах по мере удаления от областного центра в км в регионах, окружающих Московскую область, чел./кв. км, 2017. (Нефедова, Медведев, 2020)

В результате тенденции изменения пространственного сельского расселения и землепользования различаются. Плотность населения продолжает уменьшаться по мере удаления от центров регионов (рис. 17). В последние годы увеличивается сельское население только в пригородах, а на периферии — особенно сильная депопуляция. Посевные площади сжались везде. Но в советское время в этих нечерноземных регионах они также резко уменьшались

от пригорода к периферии. В последние годы все заметнее проявляются отдельные очаги восстанавливаемого с помощью крупных предприятий сельского хозяйства в так называемых опольях. Ведь первичное освоение этих территорий происходило именно от этих ополей (где, кстати, чаще возникали и города, частично и поэтому сельское хозяйство пригородов сохраняется). Потом, в советское время, стали массово осваиваться менее плодородные земли. А сейчас сельское хозяйство вновь возвращается к этим опольям, даже удаленным от городов. Таким образом, сжатие землепользования идет теми же путями, что и старое освоение, только с обратным знаком.

Эти очаги хорошо видны на местности, когда вдруг среди обширных заброшенных и зарастающих лесом бывших сельскохозяйственных угодий возникают распаханые и обустроенные поля: значит, пришел или агрохолдинг, или какой-то еще инвестор. Например, в Ярославской области в советское время два лучших сельскохозяйственных района из 17 производили около 20% продукции. Сейчас два района производят более 80% мяса, половину молока и около 40% зерна. Помимо внешних инвесторов из областного центра или из Москвы, все более важным фактором становится сильный руководитель. Роль личности очень возросла. Мы не раз видели, как в сложнейших условиях председатель колхоза умудрялся сохранить предприятие, хотя и с уменьшением посевных площадей, и вполне успешно работать. В 1990-х — начале 2000-х годов чаще всего это были люди старшего поколения, которые имели связи в администрации, что помогало. Но встречаются и молодые. Так что не все безнадежно, хотя все же таких очагов немного.

Если обратиться к тому же примеру Ярославской области, больше всего успешных предприятий все-таки в пригородном Ярославском районе, потом — в Ростовском, Тутаевском (это соседи пригородного района вдоль трассы), Рыбинском (второй большой город, хотя природные условия там намного хуже). Малых предприятий много в Переславском районе, который непосредственно примыкает к Московской области, и в Ростовском — с более плодородными почвами вокруг озера Неро. Правда, необходимо учитывать, что, согласно последней сельскохозяйственной переписи 2016 года, из крупных предприятий реально осуществляют деятельность 60%, а из малых — только 30% (Всероссийская сельскохозяйственная перепись, 2017).

Изменения численности населения в той же Ярославской области все-таки четко подчиняется закономерности «пригород–периферия». Только в пригороде Ярославля число сельских жителей увеличивается, а во всех остальных районах уменьшается. И сеть расселения на внутрорегиональном уровне меняется по общим закономерностям: число малых деревень катастрофически сокращается, они переходят в нежилые, более крупные деревни ста-



новятся малыми, а растет население только в селах с более чем 1000 жителей, то есть поляризация происходит на всех масштабных уровнях: регионов, муниципальных районов, населенных пунктов.

Что касается малого бизнеса, то пример Ярославкой области наглядно показывает: помимо всех перечисленных выше факторов очень важно историческое наследие. Больше всего микропредприятий, фермерских и личных подсобных хозяйств — в Ростовском районе вокруг озера Неро (рис. 18). Там же меньше всего заброшенных огородов (рис. 19). Этот район с XVI века был поставщиком овощей в Москву, и даже в XX веке тут были совершенно особые колхозы: населению давали (редкий случай для советского времени) подряд на выращивание овощей. Конечно, стимулом являются природные условия: на сапропелях вокруг усыхающего озера очень плодородная почва. Но население таяло здесь так же, как и в других районах. Зато те, кто остался, и даже дачники активно занимаются огородничеством, вдоль берега озера видны распаханые длинные гряды. Все, кто ездит по трассе Москва — Ярославль, знают, что всегда вдоль трассы стоят продавцы овощей, а также рыбы, ягод. Правда, сейчас все больше продают перекупщики, но у них есть продукция, народ здесь по-прежнему активен. А в конце XIX века об этом районе писали так: «Земля вся покрыта огородами и представляет собой пример самого интенсивного хозяйства. Когда видишь перед собой эти поля огородов, то можешь думать, что находишься посреди самого усовершенствованного бельгийского «грядкового» сельского хозяйства» (Безобразов, 1885). Эти тенденции, несмотря на все советские перипетии, сохранились, хотя, конечно, тоже сжались. Это очень важно поддерживать, но, к сожалению, этого не происходит.

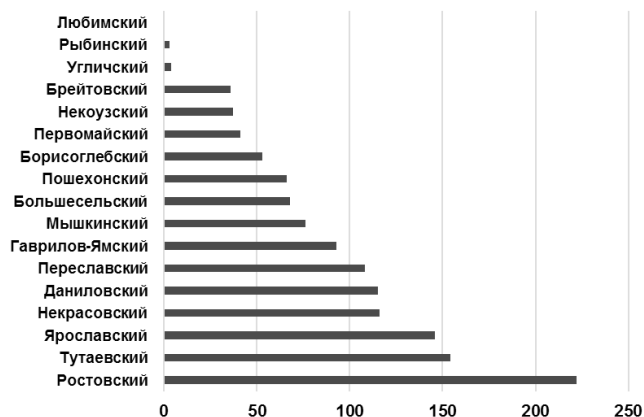


Рис. 18. Число микропредприятий, фермеров и индивидуальных предпринимателей в сельском хозяйстве. (Всероссийская сельскохозяйственная перепись, 2017)

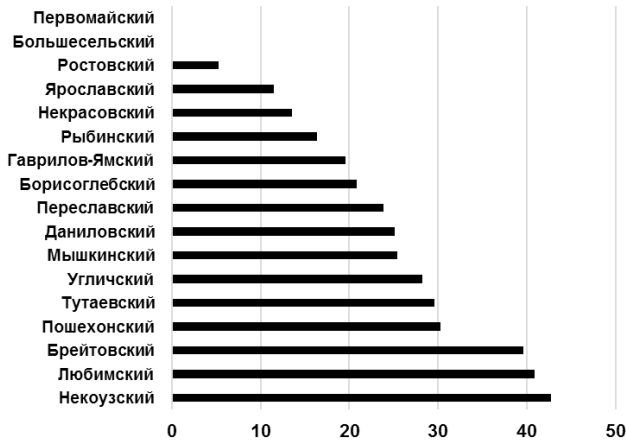


Рис. 19. Доля заброшенных земель в личных подсобных хозяйствах, %. (Всероссийская сельскохозяйственная перепись, 2017)

Чтобы не создавалось впечатление, что Ярославская область уникальна, — немного о соседней Костромской области. О ней в рамках Угорского проекта, реализуемого на периферии области, написано много (Потенциал Ближнего Севера, 2016; Ойкумена Ближнего Севера, 2016; Покровский, Нефедова, 2013 и др.). Здесь наблюдаются те же тенденции, что и в других нечерноземных регионах. Особенно ярко выражены различия между пригородом Костромы и периферией. Только пригород сохранил население при его катастрофическом уменьшении с середины XX века в других районах области (рис. 20). В результате доля одного пригородного района из 22 муниципальных районов и городских округов области (в которых значительную долю после объединения составляет сельское население) возросла в численности сельского населения с 8 до 27%. То же самое происходило с посевной площадью. Если сравнить изменение коэффициентов вариации сельского населения и посевной площади, то видно, как еще в советское время возрастали различия в населенности, притом что уменьшение посевных площадей искусственно сдерживалось командными методами и дотациями. В 1990-х годах коэффициент вариации посевных стал догонять дифференциацию населения, а в последние годы резко растет коэффициент (рис. 21). Так что поляризация населения на муниципальном уровне — это результат еще советского времени. Но наиболее сильное влияние на сельское хозяйство она оказывает именно в последние годы.

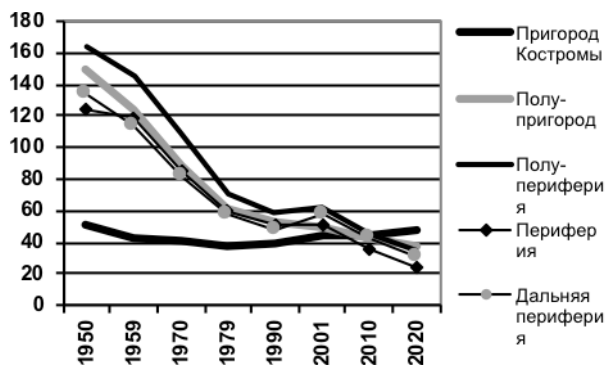


Рис. 20. Численность сельского населения с 1950 по 2020 г. по мере удаления от Костромы, тыс. чел.

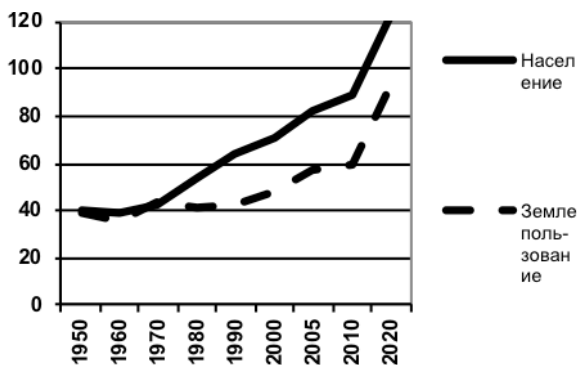


Рис. 21. Увеличение коэффициентов вариации населения и землепользования внутри Костромской области

### Перспективы сельской местности староосвоенных регионов Центра России

На что же может опираться развитие сельской местности в настоящее время?

Рассчитывать на местных жителей? Конечно, трудовые ресурсы здесь становятся ключевыми (они вообще в Нечерноземье давно стали ключевыми). Надо учитывать, что тяжелые последствия длительной депопуляции совпали с глобализацией, дошедшей до удаленных деревень: население, особенно молодежь, теперь может сравнивать свои условия жизни с другими, том числе городскими, если учились в городе, то вернуться в деревню уже трудно. Поэтому обострилась проблема социальной среды, особенно важной для молодежи. Этот аспект недостаточно учитывается. Сделать удаленную деревню и даже малый город привлека-

тельнее большого города при данных институтах можно разве что для городских дачников.

Опирается на идеи сохранения сельского образа жизни? Смотря где. В пригородах этот образ жизни для многих привлекателен. Но сохранить образ жизни на периферии в деревянных домах, без газа и водопровода, сохранить архаику личного подсобного хозяйства готово только старшее поколение, да еще некоторые этнически нерусские сообщества.

Рассчитывать на экономический потенциал? Это работает в южных регионах России, а в центральных — только выборочно. Здесь есть опасность зависимости от внешнего бизнеса и однобокости развития.

Рассчитывать на сильного руководителя? Местами это работает, и примеры отдельных районов это показывают. Но это касается руководителей предприятий и отдельных энтузиастов-фермеров, муниципальные руководители почти лишены финансовых ресурсов и вообще какой-либо инициативы.

Опирается на материальную культуру, исторически накопленные ценности? Это можно выборочно сохранить, но опять с помощью внешних импульсов: частных и государственных. Здесь нужна поддержка любых инициатив.

У нас есть несколько госпрограмм: комплексного развития сельских территорий, помощи инициативным проектам и другие. Однако, как показывают наши опросы в разных регионах, доступ к ним простых жителей очень ограничен. Опыт развития территориального общественного самоуправления (ТОСов) тоже работает, но чаще это вопросы благоустройства, создания музеев, иногда решение конфликтов, но отнюдь не решение кардинальных проблем.

### **Возвратная мобильность населения на фоне пространственной поляризации**

На сельскую местность в последние годы сильное влияние оказывают два фактора (Между домом..., 2016). Первый фактор усиливает поляризацию — это современные «отходники» из сельской местности. В регионах вокруг Московской области из-за отсутствия работы и крайне низких заработков они составляют значительную долю сельского трудоспособного населения. По нашим оценкам, в удаленных районах от 15 до 30% зарегистрированного населения не живет постоянно в сельской местности, часть работает в городах с разным режимом: неделя или месяц на работе в городе и столько же дома, часть уже постоянно работает в городах, но продолжает числиться в сельской местности.

Второй фактор отчасти сглаживает поляризацию — это городские дачники, или временные «дезурбанизанты». В некоторых деревнях летом население увеличивается от полутора до трех раз

по сравнению с зарегистрированным. И этот главный фактор нестабильности населения в сельской местности никак не учитывается.

На рисунке 22 на том же профиле по муниципальным образованиям, что и на рисунке 11, от юга Калужской области до окраин Костромской показано превышение числа дачников над количеством местного населения из расчета, что в летний сезон хотя бы два человека находятся на участке. Есть районы, в которых превышение горожан над местными в сельской местности превышает 3 раза (Московская область, пригород Калуги), а в дачном и относительно малонаселенном Александровском районе Владимирской области — более чем в 6 раз.

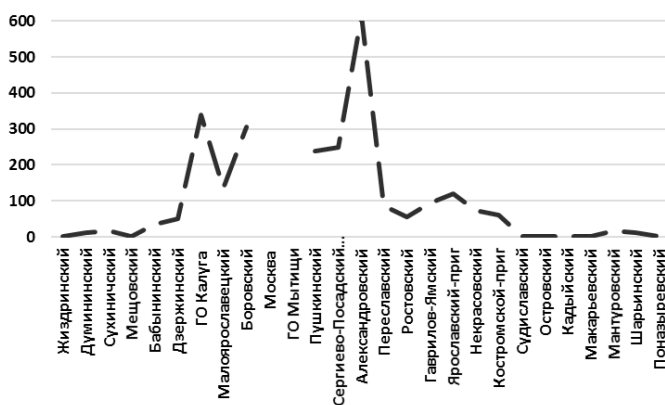


Рис. 22. Отношение числа горожан-дачников в летний сезон к численности сельского населения на профиле через Калужскую, Московскую, Владимирскую, Ярославскую и Костромскую области, %

Мы попытались показать на карте возможные направления экспансии горожан на дачи с учетом самых разных факторов: освоения территории садовыми товариществами, экологической привлекательности мест (наличие леса, водоема), числа небольших деревень, особенно желательных для дачников, степени их доступности для горожан с учетом дорожной инфраструктуры (см.: Нефедова, Медведев, 2020). Потенциал вокруг Москвы огромный, растянувшийся на сотни километров. Часть районов давно уже стали дачными, другие ждут покупателей. При этом дачи столь разнообразны, что доступны населению с самым разным достатком.

Можно привести два примера дачной экспансии в более крупном масштабе. Первый пример — среднеудаленные дачи в Ярославской области (бывшая Веськовская администрация, ныне вошедшая в городской округ Переславль-Залесский), которые мы подробно обследовали дважды: в середине 1990-х годов и в 2019 году. Бывшая глава сельской администрации по собственной инициативе собирала все данные по дачникам.

Переславский район расположен относительно близко к Москве (около двух часов езды на машине), он практически вошел в дачную зону столицы, а бывшая Веськовская сельская администрация прилегает к Переславлю. При этом в ней произошла поляризация сельского расселения — остались только малые (менее 30 человек) и более крупные (свыше 100 человек) населенные пункты. Численность постоянного населения в малых уменьшается, а населенные пункты более 100 человек продолжают расти (рис. 23). Дома и в тех, и в других востребованы горожанами под дачи. Но в более крупных населенных пунктах число дачников увеличилось значительно. Это специфика пригорода Переславля и сравнительно небольшой удаленности от Москвы. Здесь более обеспеченные дачники, предпочитающие более обустроенные сельские населенные пункты с необходимой инфраструктурой, магазинами и т.п. Все больше московских дачников покупают дома и на окраине Переславля-Залесского.

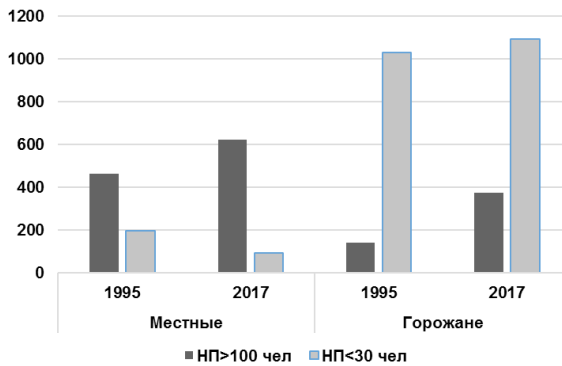


Рис. 23. Численность местного населения и горожан-дачников в 1995 и 2017 гг. в населенных пунктах разного размера в бывшей Веськовской администрации городского округа Переславль-Залесский, чел.

Другой пример — дальние дачи в Мантуровском районе Костромской области. Вся полоса деревень вдоль реки Унжи (приток Волги) все больше становится дачной, чаще для москвичей, несмотря на удаленность (550 км от Москвы). Еще в начале XX века лучше дренируемые террасы вдоль реки среди таежных лесов были плотно заселены (рис. 24). К концу советского времени население заметно поляризовалось, стянувшись к центрам сельских поселений. От прежде мощного колхоза остался десяток работников и полуржавая техника. Дачное реосвоение деревень началось еще в 1970-х и развернулось в 1990-х и в XXI веке. При этом в таких удаленных и живописных местах дачники больше тяготеют к малым деревням, где в летние месяцы составляют большинство населения, являясь основными работодателями для оставше-

гося работоспособного местного населения. При сильной убыли местного населения число домов в таких районах сократилось гораздо меньше и все еще составляет резерв для вторичного дачного использования.

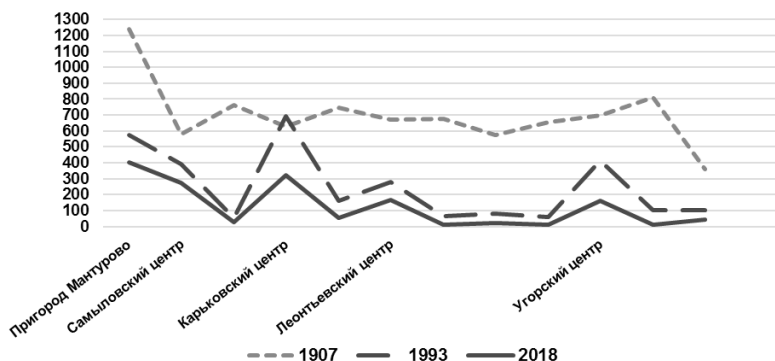


Рис. 25. Изменение населенности и трансформация расселения вдоль реки Унжи к юго-западу от Мантурова, чел.

Так что же можно и нужно сохранять на таких удаленных и депопулировавших территориях? В рамках Угорского проекта Сообщества профессиональных социологов (Покровский, Нефедова, 2013) мы неоднократно проводили опросы местных жителей и дачников. Главный вывод — существуют разные пласты традиций, важные для местного населения и для горожан, купивших здесь дома. Для местных до сих пор характерна тоска по колхозам, надежной занятости и совместной работе, то есть последний пласт традиций, если смотреть с позиций сегодняшнего дня. А для дачников важнее более старые традиции: народные промыслы, связь с природой, культура и фольклор. И пути развития этих территорий горожане, полюбившие эти земли, видят иначе, чем местные: мелкое фермерство, удаленная работа, ремесла на базе народных промыслов, туризм, который может быть основан на связи с природой, и т.д.

И последнее. Депопулирующие сельские районы, из которых ушли традиционные для них отрасли, в последнее время все больше надежд возлагают на туризм. Для староосвоенных регионов Центра это очень важно, здесь множество уникальных туристических объектов. Но, к сожалению, их сохранение и восстановление легло на плечи в основном энтузиастов, которым крайне нужна государственная или региональная поддержка. В результате вокруг даже уникальных объектов, не так далеко от Москвы, полное запустение. В лучшем случае — вокруг расширяются дачи.

Вместо выводов я хочу еще раз кратко упомянуть, что недорабатывают и в чем ошибаются власти в отношении рассматриваемых районов.

Первое. Уже очевидно, что негативные последствия кампании по объединению поселений и массовому созданию городских округов были гораздо сильнее небольших финансовых выгод, на которые рассчитывали. Закрытие школ, больниц, ФАПов, детских садов в бывших центрах сельских поселений, даже если сохранились здания и есть ученики, в удаленных районах увеличило расстояние от деревень до социальной инфраструктуры до 20–40 км при плохих дорогах и отсутствии рейсовых автобусов. Это только подтолкнуло отток населения. Страна уже проходила нечто похожее при выделении «перспективных и неперспективных» деревень, хотя тогда это во многом было связано с укрупнением сельскохозяйственных предприятий. Но история ничему не учит. А современный удар именно по социальной сфере привел к серьезным негативным последствиям.

Второе — недостаточная поддержка малого бизнеса, в любом виде — частных хозяйств населения, фермеров. Причем не только и не столько сельскохозяйственного, но и лесного, сбора грибов и ягод, любых ремесел, развездной торговли и т.п. Это нужно в России всюду. Но здесь так мало энтузиастов, готовых что-то делать, что их надо «на руках носить». Мы знаем многих людей, которые пытались организовать производство, но они не могли пробиться ни к кредитам, ни к какой-либо помощи. По-прежнему основное внимание — к крупным предприятиям и к возвращению сельского хозяйства в эти лесные районы, где оно очаговое и давно уже не главное.

Третье — разрушение потребкооперации. Даже если появляются в таких местах люди, готовые что-то делать, их попытки часто проваливаются. Местный рынок очень узок, магазины в районных центрах завалены продукцией крупных предприятий. В Москву не пробиться. Перекупщики приезжают редко и больше любят южные районы. А ведь прежде в каждом райцентре были предприятия потребкооперации, это ведь тоже занятость.

Четвертое — необустроенность местности самой элементарной инфраструктурой. Можно сослаться на то, что это замкнутый круг: населения мало, зачем обустривать, когда оно уменьшается. Но пример Финляндии, страны не самой богатой, с такими же сложными условиями, где тоже разреженное расселение и сельчане уезжают в города, показывает иное. До каждого дома и даже хлеба — прекрасная дорога, простые деревянные дома (не шикарные коттеджи) по внутреннему обустройству этим коттеджам не уступают. В каждом доме есть и газ, и водопровод, и канализация. Здесь нужна прямая помощь государства.

*Т.Г. Нефедова*  
Поляризация социально-экономического пространства и перспективы сельской местности...



Пятое — это отсутствие средств и полная «задавленность» местных властей. Очень многие руководители бывших сельских поселений, которых сейчас уже нет, прямо говорили, что лучше ничего не делать, чем при столь мизерных бюджетах отвечать за «нецелевое расходование средств» при любых попытках сделать «шаг вправо или влево», ведь заранее все предусмотреть невозможно. Это убивает всякую инициативу на местном уровне.

И последнее — игнорирование федеральными и региональными властями и госучреждениями (Минэкономразвития, Министерством сельского хозяйства и др.) городских дачников. Все мечтают развернуть потоки горожан, в том числе москвичей, назад в деревни. Но это абсолютная утопия. В современных условиях тенденции диаметрально противоположные, привлекательными становятся все более крупные города. На постоянное место жительства горожане едут лишь в пригороды. Отдельные примеры переезда в деревни, конечно, есть, но это крошечные и очень разреженные очаги, хотя в интернете множество рассуждений о том, как плохо в городе и хорошо в деревне. Зато дачников миллионы, и не только в пригородах, даже в деревнях. Это наш российский путь временной сезонной дезурбанизации. К сожалению, дачников не любят ни федеральные, ни региональные, ни местные власти. Зато местное население оживает, когда приезжают дачники. Это и занятость, и доходы, порой единственные.

В целом экономическая поляризация пространства, благодаря специфике российских институтов, пока еще стимулирует миграции в главные центры и их пригороды. Что, в свою очередь, пролонгирует урбанизацию и усиливает социально-экономическую поляризацию и социальное опустынивание внутренней периферии, расположенной между центрами. Как разорвать этот замкнутый круг и может ли Россия развиваться иначе — это главный вопрос.

## Библиография

- Александров Ю.Г. (1993). Будущее колхозно-совхозного строя в России // Крестьянство и индустриальная цивилизация. М.: Наука.
- Безобразов В.П. (1885). Народное хозяйство России: Московская (центральная) промышленная область. СПб. Т. 2.
- Вегрен С., Троцук И.В. (2019). Парадоксы развития личного подсобного хозяйства в современной России // Крестьяноведение. Т. 4. № 4. С. 22–50.
- Всероссийская сельскохозяйственная перепись 2016 года (2017). Т. 2. Предварительные итоги Всероссийской сельскохозяйственной переписи 2016 года по субъектам РФ. М.: ИИЦ «Статистика России».
- Махрова А.Г., Нефедова Т.Г., Трейвиш А.И. (2016). Поляризация пространства центрально-российского мегалополиса и мобильность населения // Вестн. Моск. ун-та. Сер. 5. География. № 5. С. 77–85.
- Между домом и... домом (2015). Возвратная пространственная мобильность населения России / Ред. Нефедовой Т.Г., Аверкиевой К.В., Махровой А.Г. М.: Новый Хронограф. URL: <http://ekonom.igras.ru/data/bhah2016.pdf> Нефедова Т.Г.

- Мкртчян Н.В. (2018). Региональные столицы России и их пригороды: особенности миграционного баланса // Известия РАН. Сер. геогр. № 6. С. 26–38.
- Нефедова Т.Г. (2003). Сельская Россия на перепутье. Географические очерки. М.: Новое издательство.
- Нефедова Т.Г. (2019). Развитие постсоветского аграрного сектора и поляризация сельского пространства Европейской части России // Пространственная экономика. Т. 15. С. 36–56.
- Нефедова Т.Г. (2020). Контрасты социально-экономического пространства в Центре России и их эволюция: два «разреза»-профиля // Региональные исследования. № 2 (68). С. 18–38.
- Нефедова Т.Г., Медведев А.А. (2020). Сжатие освоенного пространства в Центральной части Европейской России: динамика населения и использования земель в сельской местности // Изв. РАН. Сер. геогр. Т. 84. № 5. С. 645–659.
- Нефедова Т.Г., Старикова А.В. (2020). Миграции населения как способ его адаптации к поляризации пространства в Центре России // Социологические исследования. № 10. С. 24–38.
- Ойкумена Ближнего Севера России (2016) / Ред. Н.Е. Покровского, Т.Г. Нефедовой. М.: Университетская книга.
- Покровский Н.Е., Нефедова Т.Г. (2013). «Клеточная глобализация» и тенденции в сельских сообществах Ближнего Севера России // Социологические исследования. № 4. С. 13–35.
- Потенциал Ближнего Севера (2014): экономика, экология, сельские поселения / Научн. ред. Н.Е. Покровского и Т.Г. Нефедовой. М.: Логос.
- Рыбников А. (1928). Основные вопросы плана сельского хозяйства. М.: Новая деревня.
- Сен А. (2004). Развитие как свобода. М.: Новое издательство.
- Серова Е.В., Шик О.В. (2007). Мировая аграрная политика. М.: Издательский дом ГУ ВШЭ.
- Чаянов А.В. (1989). Крестьянское хозяйство. М.: Экономика.
- Шагайда Н.И., Узун В.Я. (2019). Драйверы роста и структурных сдвигов в сельском хозяйстве России. Научн. доклады РАНХиГС. М.: Изд. дом «Дело». № 4 (19).
- Шкаратан О.И. (2012). Социология неравенства. Теория и реальность. М.: Изд. дом Высшей школы экономики.

*Т.Г. Нефедова*  
Поляризация социально-экономического пространства и перспективы сельской местности...

## **Polarization of the social-economic space and prospects of rural areas in the old-developed regions of Central Russia**

*Tatyana G. Nefedova*, DSc (Geography), Chief Researcher, Institute of Geography, Russian Academy of Sciences. 119017, Moscow, Staromonetny per., 29. E-mail: trene12@igras.ru

*Abstract.* The article is based on the presentation made on March 11, 2021 at the scientific seminar of the Chayanov Research Center and the Center for Agrarian Studies of the RANEPА. The presentation summarized publications based on the research supported by the Russian Science Foundation (project No. 19-17-00174 “Development of the old-developed regions under the social-economic polarization and the reduction of the developed space of European Russia”). The research aimed at identifying challenges and consequences of the Russian spatial polarization for rural areas at different levels – from regional to local – on the example of Central Russia (including the Moscow Region and its neighboring regions). The author considers features of rural areas in Central Russia, describes trends of their development and consequences of the long-term rural depopulation which was especially strong around the Moscow Region. The author focuses on different types of migration (interregional, intraregional and international) and their reasons; identifies centers of the contemporary population concentration; describes the transformation of agriculture in these regions, its organizational and

spatial changes, the main trends in the decline and revival of agricultural production and its impact on rural settlement; proves that the polarization of rural areas affects all levels – regions, municipal districts and settlements. The article is based on the integrated approach that considers rural areas in their interaction with cities: the influence of urban investments on the development of rural areas, the increasing concentration of the rural population in the suburbs, the role of summer residents in the redevelopment of rural areas and in the preservation of rural settlements. Finally, the author assesses the consequences of the authorities' decisions for rural areas.

*Key words:* old-developed regions, cities, rural areas, agriculture, population migration, land use, summer residents

## References

- Aleksandrov Yu.G. (1993) *Budushchee kolkhozno-sovkhoznoogo stroya v Rossii* [The future of the collective-farm system in Russia]. *Krest'yanstvo i industrialnaya tsivilizatsiya*, Moscow: Nauka.
- Bezobrazov V.P. (1885) *Narodnoe khozyaystvo Rossii: Moskovskaya (tsentralnaya) promyshlennaya oblast* [National Economy of Russia: Moscow (Central) Industrial Region], Saint Petersburg, vol. 2.
- Wegren S., Trotsuk I.V. (2019) Paradokсы razvitiya lichnogo podsobnogo khozyaystva v sovremennoy Rossii [The paradoxes of smallholdings in contemporary Russia]. *Russian Peasant Studies*, vol. 4, no 4, pp. 22–50.
- Vserossiyskaya selskokhozyaystvennaya perepis 2016 goda [All-Russian Agricultural Census 2016] (2017), vol. 2. *Predvaritelnye itogi Vserossiyskoy selskokhozyaystvennoy perepisi 2016 goda po sub`ektam RF*, Moscow: IITs "Statistika Rossii".
- Makhrova A.G., Nefedova T.G., Treivish A.I. (2016) Poliarizatsiya prostranstva tsentralno-rossiyskogo megalopolisa i mobilnost naseleniya [Polarization of the space of the Central-Russian megalopolis and population mobility]. *Vestnik Moskovskogo universiteta. Seriya 5: Geografiya*, no 5, pp. 77–85.
- Mezhdum domom i... domom* (2015) *Vozvratnaya prostranstvennaya mobilnost naseleniya Rossii* [Between Home and... Home. Return Spatial Mobility of the Russian Population]. Ed. by T.G. Nefedova, K.V. Averkieva, A.G. Makhrova, Moscow: Novy khronograf.
- Nefedova T.G., Mkrtychyan N.V. (2018). *Regionalnye stolitsy Rossii i ikh prigorody: osobennosti migratsionnogo balansa* [Regional capitals of Russia and their suburbs: Features of the migration balance]. *Izvestiya RAN. Seriya geographicheskaya*, no 6, pp. 26–38.
- Nefedova T.G. (2003) *Selskaya Rossiya na pereputie. Geograficheskie ocherki* [Rural Russia at the Crossroads. Geographical Essays], Moscow: Novoe izdatelstvo.
- Nefedova T.G. (2019) *Razvitie postsovetskogo agrarnogo sektora i polarizatsiya selskogo prostranstva Evropeyskoy chasti Rossii* [Development of the post-Soviet agrarian sector and polarization of rural Russia in its European part]. *Prostranstvennaya ekonomika*, vol. 15, pp. 36–56.
- Nefedova T.G. (2020) *Kontrasty sotsialno-ekonomicheskogo prostranstva v Tsentre Rossii i ikh evolyutsiya: dva "razreza"-profilya* [Contrasts of the social-economic space in Central Russia and their evolution: Two "sections"-profiles]. *Regionalnye issledovaniya*, no 2, pp. 18–38.
- Nefedova T.G., Medvedev A.A. (2020) *Szhatie osvoennogo prostranstva v Tsentralnoy chasti Evropeyskoy Rossii: dinamika naseleniya i ispolzovaniya zemel v selskoy mestnosti* [Reduction of the developed space in the central part of European Russia: Population dynamics and land use in rural areas]. *Izvestiya RAN. Seriya geographicheskaya*, vol. 84, no 5, pp. 645–659.
- Nefedova T.G., Starikova A.V. (2020) *Migratsii naseleniya kak sposob ego adaptatsii k poliarizatsii prostranstva v Tsentre Rossii* [Migration of the population as a way of its adaptation to polarization of the space in the center of Russia]. *Izvestiya RAN. Seriya geographicheskaya*, vol. 84, no 5, pp. 659–670.

- tation to the polarization of space in Central Russia]. *Sotsiologicheskie issledovaniya*, no 10, pp. 24–38.
- Oikumena Blizhnego Severa Rossii* [Oikumene of the Russian Near North] (2016) Ed. by N.E. Pokrovsky, T.G. Nefedova, Moscow: Universitetskaya kniga.
- Pokrovsky N.E., Nefedova T.G. (2013) “Kletochnaya globalizatsiya” i tendentsii v selskikh soobshchestvakh Blizhnego Severa Rossii [“Cell-like globalization” and trends in the rural communities of the Russian Near North]. *Sotsiologicheskie issledovaniya*, no 4, pp. 13–35.
- Potentsial Blizhnego Severa* [Potential of the Near North] (2014): ekonomika, ekologiya, selskie poseleniya. Ed. by N.E. Pokrovsky, T.G. Nefedova, Moscow: Logos.
- Rybnikov A. (1928) *Osnovnye voprosy plana selskogo khozyaystva* [Main Issues of the Agricultural Plan], Moscow: Novaya derevnya.
- Sen A. (2004) *Razvitiye kak svoboda* [Development as Freedom], Moscow: Novoe izdatelstvo.
- Serova E.V., Shik O.V. (2007) *Mirovaya agrarnaya politika* [World Agrarian Policy], Moscow: Izdatelsky dom GU VShE.
- Chayanov A.V. (1989) *Krestyanskoe khozyaystvo* [Peasant Economy], Moscow: Ekonomika.
- Shagaida N.I., Uzun V.Ya. (2019) *Drayvery rosta i strukturnykh sdvigov v selskom khozyaystve Rossii* [Drivers of Growth and Structural Shifts in the Russian Agriculture], Moscow: Izdatelsky dom “Delo”. RANEPА Scientific Reports, no 4.
- Shkaratan O.I. (2012) *Sotsiologiya neravenstva. Teoriya i realnost* [Sociology of Inequality. Theory and Reality], Moscow: Izdatelsky dom VShE.

Т.Г. Неведова

Поляризация социально-экономического пространства и перспективы сельской местности...