

Факторы трансформации пригородной сельской местности депрессивного региона (на примере Биробиджанского района Еврейской автономной области)¹

А. С. Чучкалов, С. Н. Мищук, Н. К. Греля

Александр Сергеевич Чучкалов, студент магистратуры кафедры Экономической и социальной географии России географического факультета МГУ. 119991 Москва, Ленинские горы, д. 1. E-mail: chuchkalov_sashka@mail.ru

Светлана Николаевна Мищук, кандидат экономических наук, ведущий научный сотрудник Института демографических исследований ФНИСЦ РАН. 119333 Москва, ул. Фотиевой, д. 6, корп. 1; ведущий научный сотрудник Института комплексного анализа региональных проблем ДВО РАН. 679016 Биробиджан, ул. Шолом-Алейхема, д. 4. E-mail: Svetamic79@mail.ru

Наталья Константиновна Греля, студентка магистратуры кафедры Экономической и социальной географии России географического факультета МГУ. 119991 Москва, Ленинские горы, д. 1. E-mail: ngrelya.mkrgo@mail.ru

Аннотация. На основе результатов полевых исследований проведен анализ постсоветских трансформаций территориальной организации пригородной сельской местности депрессивного Дальневосточного региона (территория исследования — Биробиджанский район Еврейской автономной области). Трансформация сельской местности была рассмотрена с точки зрения воздействия разнонаправленных факторов, разделенных на «внешние» (рамочные) и на «внутренние» (локальные, свойственные определенному сельскому социуму). Дана характеристика влияния на сельскую местность таких «внешних» факторов, как урбанизация, смена специализации сельского хозяйства, изменение административно-территориального и муниципального устройства, оптимизация сферы предоставления социальных услуг, динамика состояния инфраструктуры сельской местности и внешних институциональных условий развития. При рассмотрении «внутренних» (локальных) факторов трансформации выявлены различия в социальной структуре мигрантов из Биробиджана в пригородную сельскую местность. Описаны изменения в структуре сельского населения по сферам занятости и по преобладающим источникам доходов как результат воздействия совокупности факторов. Охарактеризованы некоторые трансформации образа жизни сельского населения. На основании оценки степени воздействия факторов на депопуляцию сельских населенных пунктов разных типов были предложены отдельные управленческие меры. В целом был сделан вывод, что Биробиджанский район — редкий для России пример пригородной

1. Статья подготовлена в ходе выполнения проекта, поддержанного РНФ, № 21-17-00112 «Трансформация различных типов сельской местности России под влиянием внутренних и внешних факторов в современных социально-экономических и демографических условиях».

по отношению к региональному центру сельскохозяйственной территории, сельская местность которой характеризуется сокращением числа выполняемых функций.

Ключевые слова: сельская местность, депопуляция, пригородная территория, факторы трансформации, сельско-городские миграции, сельская занятость, сельский социум, сельский населенный пункт, Еврейская автономная область, Биробиджан, личные подсобные хозяйства, маргинализация

DOI: 10.22394/2500-1809-2021-6-4-136-163

*А. С. Чучкалов,
С. Н. Мищук,
Н. К. Греля*
Факторы трансформации пригородной сельской местности депрессивного региона

В работах многих эконом-географов по социально-экономической трансформации сельских районов, располагающихся в непосредственной транспортной доступности от центров субъектов РФ, присутствуют выводы об определяющем влиянии на них пригородного положения (Гусева, 2012). По мере концентрации населения вокруг региональных центров в сельской местности пригородных районов Европейской России вследствие наиболее благоприятного сочетания социально-экономических факторов развития территории, как правило, растет полифункциональность (Нефедова, 2012; Алексеев, Сафронов, 2015).

Тем не менее остается открытым вопрос — в какой мере рост полифункциональности сельской местности присущ пригородным сельским районам Азиатской России и, в частности, Дальневосточному региону. Примером территории с яркой спецификой в истории хозяйственного освоения является Еврейская автономная область (ЕАО). Входящая в советское время в состав Хабаровского края ЕАО исторически обладала более развитым сельским хозяйством (Фрисман, 2007). Вместе с тем для экономики региона в 1990-е и 2000-е годы был свойственен исключительно длительный период депрессивности (Леонов, Корсунский, 1999; Корсунский, Леонов, 2006). Несмотря на то что определение ЕАО как депрессивной территории уже в 2010-е годы становится предметом дискуссий, продолжительный структурный кризис экономики региона не мог не отразиться на его сельской местности. Исследованиям сельской местности ЕАО в различной форме ранее уже были посвящены работы Калининой И. В. (Калинина, 2013; Калинина, Комарова, 2013), Соловченкова С. А. (Соловченков, 2011, 2013; Соловченков, Стельмах, 2014), Мищук С. Н. (Мищук, 2016, 2021) и Кутовой С. В. (Кутовая, 2015, 2016).

Цель нашей статьи — проанализировать постсоветские трансформации территориальной организации сельской местности пригородного Биробиджанского района ЕАО. В комплексном исследовании мы сфокусировались на воздействии на территорию разнонаправленных факторов, условно разделенных на «внешние» и «внутренние».

Под «внешними» факторами трансформации сельской местности авторами понимается многообразие рамочных факторов, обусловленных прямым влиянием, либо естественных природных и социально-экономических процессов (урбанизация, трансформация сельского хозяйства), либо управленческих решений, внешних по отношению к сельскому социуму акторов. «Внутренние» факто-

ры трансформации, в отличие от «внешних», являются локальными. К их числу были отнесены специфические особенности социальной среды отдельных сельских населенных пунктов, связанные с локальными инициативами как сельского населения, так и горожан.

В качестве ключевых территорий для исследования были отобраны два сельских поселения в пределах Биробиджанского района ЕАО — Бирюфельдское и Валдгеймское. Оба муниципальных образования граничат с территорией городского округа Биробиджан: Валдгеймское сельское поселение находится к юго-востоку от регионального центра, Бирюфельдское — к юго-западу (рис. 1). Их административные центры села Валдгейм и Бирюфельд расположены на отходящих от Бирюбиджана автомобильных дорогах регионального значения.

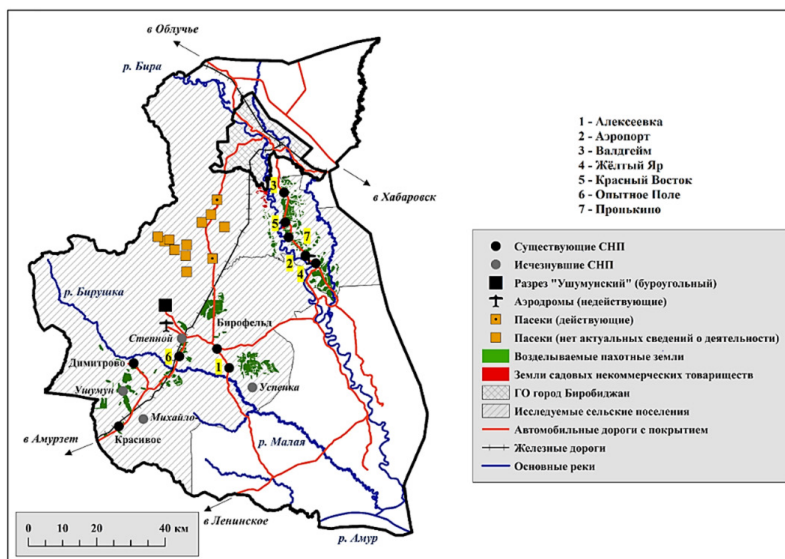


Рис. 1. Современное использование территории Бирюфельдского и Валдгеймского сельских поселений Бирюбиджанского района

Источник: составлено авторами по данным (Губенко, 2006; Гуревич, 2015) *Примечание.* Участки возделываемых пахотных земель и земель садовых некоммерческих товариществ указаны в соответствии с аэрофотоснимками территории 2020 года.

В ходе экспедиционных работ в августе 2021 года мы посетили 9 из 10 сельских населенных пунктов в пределах исследуемых двух поселений (за исключением с. Димитрово). Помимо полевых наблюдений было проведено порядка 15 экспертных интервью с представителями сельских администраций, сфер образования и культуры, малого бизнеса и фермерами-сельхозпроизводителями. С рядовыми сельскими жителями проводились неформальные глубинные интервью. Ранее, в июле 2021 года сотрудниками Института комплексного анализа региональных проблем ДВО РАН (г. Бирюбиджан) было осуществлено анкетни-

рование 100 жителей трудоспособного возраста (около 3% всего трудоспособного населения двух поселений, по данным текущего учета).

*А. С. Чучкалов,
С. Н. Мищук,
Н. К. Греля*
Факторы трансформации пригородной сельской местности депрессивного региона

История хозяйственного освоения исследуемой территории до 1991 года

Биробиджанский район ЕАО исторически формировался как сельскохозяйственный. С момента его организации в 1934 году на него возлагалась задача обеспечения жителей центра формирующейся Еврейской автономии сельскохозяйственной продукцией. Однако первичное освоение современной территории Бирофельдского и Валдгеймского сельских поселений началось несколько раньше.

Важнейшими факторами миграционного притока населения непосредственно на территорию Биробиджанского района стали, с одной стороны, аграрная реформа П. А. Столыпина, и с другой — строительство Амурской железной дороги Транссибирской магистрали и прокладка Амурской колесной дороги вдоль Амура (Соболь, 1925). В рамках осуществления крестьянского переселения из Центральной России в пределах так называемого «Бирского опытного поля» в междуречье р. Бира и р. Биджан был образован Бирско-Биджанский переселенческий район (Шведов, Голубь, Примак, Каштанюк, 2009). В 1909–1913 годах были основаны сохранившиеся до настоящего времени села Александровка (с 1930 года Бирофельд) и Алексеевка. На 1925–1928 годы приходится начало второй волны крестьянского переселения (Горбунова, Гузман, 2012).

Начиная с 1928 года массовый характер приобрели миграции еврейского населения. Тогда же возникли центры существующих по сей день сельских поселений села Валдгейм и Бирофельд (на месте существовавшей ранее Александровки). Примечательно, что в Бирофельде, считающемся «колыбелью» еврейского переселения в ЕАО, был создан первый на Дальнем Востоке еврейский сельсовет (Жиржиц, 1934), а в Валдгейме — один из первых колхозов (Кобленц, 1934). Основным фактором трансформации сельской местности в 1930-е годы стала коллективизация, в результате которой были созданы колхозы во всех крупных населенных пунктах (Котлерман, 2008). На начало 1930-х годов приходится и появление первых артелей и промышленных предприятий (Ефименко, 1959).

Другим значимым фактором, определявшим особенности трансформации сельской местности исследуемой территории в конце 1930-х — начале 1940-х годов, стала реализация крупных проектов при горнопромышленном (начало разработки Ушумунского бурогоугольного разреза (Горюхин, 2018)) и инфраструктурном освоении территории (строительство железнодорожной ветки Биробиджан — Ленинск). Перед началом Второй мировой войны в 1940 году за счет размещения военного гарнизона территория приобрела «оборонную» функцию (утрачена в 1994 году). В послевоенное время в непосред-

ственной близости от с. Желтый Яр размещался аэропорт местных воздушных линий, основной для Биробиджана. Таким образом, уже к концу 1950-х годов территория Бирофельдского и Валдгеймского сельских поселений помимо сельскохозяйственной и селитебной имела добывающую и «оборонную» функции, заметно усилилось выполнение здесь транспортной функции (Манойленко, 2002).

В 1950–1970-е годы определяющим фактором трансформации территориальной структуры сельской местности стало поэтапное укрупнение сельскохозяйственных организаций (колхозов и совхозов), сеть которых окончательно сложилась уже к 1971 году и оставалась неизменной до 1991 года. На территории двух рассматриваемых сельских поселений существовал 1 колхоз и 3 совхоза. Если колхоз «Заветы Ильича» с центральной усадьбой в с. Валдгейм ориентировался на пригородное сельское хозяйство (Айзман, Чернявский, Школьник, 1984), то совхозы обладали строгой специализацией: «Бирושкинский» — на свиноводческое направление, в «Бобринском» и «Димитровском» также преобладал животноводческий уклон.

В зависимости от выполнения сельскими населенными пунктами (СНП) административных и/или хозяйственных функций в 1991 году, а также от наличия в них учреждений по предоставлению социальных услуг (в сферах образования, культуры и здравоохранения) представляется возможным выделить 4 иерархических классов СНП (табл. 1).

Таблица 1. Сельские населенные пункты, существовавшие на современной территории Бирофельдского и Валдгеймского сельских поселений Биробиджанского района в 1991 г.

СНП	Валдгеймский		Желтоярский			Бирофельдский		Красивенский			
	Валдгейм	Красный Восток	Желтый Яр	Пронькино	Аэропорт	Бирофельд	Алексеевка	Опытное Поле	Красивое	Димитрово	
Сельское хозяйство		Клх «Заветы Ильича»					Свх «Бобринский»	Свх «Бирושкинский»		Свх «Димитровский»	
Год основания	1928	1928	1921	1927	1956	1910	1910	1923	1939	1926	
	1926	-	4 хоз.	71	12 хоз.	-	46	19	8	-	141
Людность СНП	1949	827	150	338	199	-	424	304	232	28	121
	1964	1125	75	401	303	-	862	352	113	430	236
	1991	2262	62	576	540	53	1472	371	423	709	79
Класс СНП	I	IV	II	III	IV	I	III	III	II	IV	

Источник: составлено авторами по материалам (Манойленко, 2002; Шулятиков, 2004) и районного музея в с. Валдгейм

Примечания. Клх — колхоз, Свх — совхоз.

I класс был представлен селами Валдгейм и Бирофельд — крупнейшими по людности центрами сельсоветов с наличием полных школ и учреждений здравоохранения (с центральной районной и участковой больницами соответственно). В селах I класса помимо учреждений образования, культуры и здравоохранения существовали и учреждения соцобеспечения, частично обеспечивавшие занятостью сельское население. Ко II классу следует отнести менее крупные центры существовавших сельсоветов, сфера образования в них была представлена неполными школами, а сфера здравоохранения — фельшерскими акушерскими пунктами. СНП III класса, несмотря на подчиненное положение в административно-хозяйственных системах расселения, имели начальные школы, их людность превышала 300 человек. замыкающий иерархию IV класс был представлен рядовыми СНП людностью менее 100 человек без учреждений социального обслуживания. В свою очередь, среди СНП, исчезнувших еще до 1991 года, ни один населенный пункт в послевоенное время не выполнял иных функций, кроме селитебных (Шулятиков, 2004). Заметим, что наибольшая людность большинства существующих СНП за весь период статистических наблюдений была отмечена именно в 1991 году.

«Внешние» факторы трансформации сельской местности в постсоветское время

Урбанизация как фоновый процесс трансформации сельской местности

Обладающий необратимым характером процесс урбанизации, понимаемый как повышение роли городов в развитии общества, в ЕАО в постсоветское время проявляется в классической стадии депопуляции сельской местности из-за миграционного оттока населения.

Сравнение сведений о численности сельского населения Биробиджанского района 1989 года и данных текущего учета населения на 1 января 2021 года показывает сокращение населения района на 29,3%. Исходя из сопоставления динамики численности населения сельских территорий ЕАО за последний межпереписной период (рис. 2), можно сделать вывод об умеренных темпах депопуляции Бирофельдского и Валдгеймского сельских поселений во внутрирегиональном рассмотрении. При сопоставимых величинах показателей естественного движения населения основной вклад в различия темпов депопуляции сельских территорий ЕАО вносят показатели миграционного движения населения (Гаева, Комарова, Неверова, Фетисов, 2011).

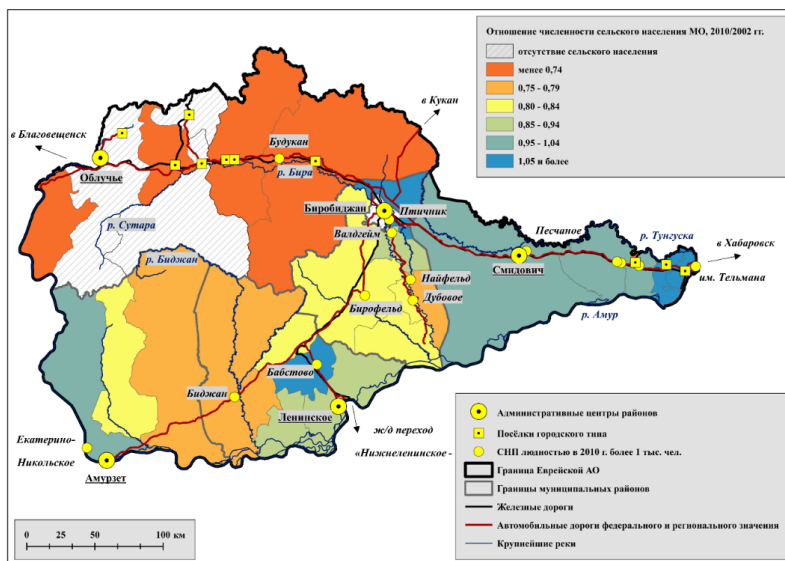


Рис. 2. Динамика численности сельского населения муниципальных образований Еврейской АО за 2002–2010 гг. по данным текущего учета населения с учетом преобразований статуса населенных пунктов (указана динамика населения населенных пунктов, являвшихся сельскими на 01.01.2021)

Источник: составлено авторами по данным Всероссийских переписей населения

Результаты анкетирования 100 сельских жителей Бирофельдского и Валдгеймского сельских поселений показали, что среди респондентов, давших определенный ответ на закрытый вопрос «Хотите ли Вы, чтобы ваши дети остались жить в вашем населенном пункте?», положительно («да», «скорее да, чем нет») ответил лишь 1 из 10 сельских жителей.

Структура ответов респондентов на вопрос, сформулированный как «Почему Вы хотите уехать из Вашего СНП?», свидетельствует о том, что ключевым фактором миграционного оттока является безработица. Так, из предложенных вариантов «нет работы» выбрали 54% респондентов, в то время как доля анкетирруемых, отметивших иное («нет жилья», «дорого жить», «негде учиться», «по семейным обстоятельствам»), не превысила 15%. Основным фактором, «удерживающим» безработное сельское население от переезда в города, является отсутствие материальных возможностей.

Повышенный уровень безработицы в Бирофельдском и Валдгеймском сельских поселениях обусловлен в том числе и долговременными трансформационными процессами рынков труда извлекаемых территорий. Прежде чем рассматривать постсоветские преобразования сферы сельскохозяйственного производства, обратим внимание на судьбу существовавших ранее предприятий

транспорта и добывающей промышленности. Если аэропорт местных воздушных линий просуществовал до 1990-х годов, то разработка бурогоугольного месторождения прекратилась после 2011 года. Исчезновение крупных по районным меркам предприятий сопровождалось высвобождением трудовых ресурсов, часть которых проживала в расположенных поблизости селах.

*А. С. Чучкалов,
С. Н. Мищук,
Н. К. Греля*
Факторы трансформации пригородной сельской местности депрессивного региона

Трансформация сельского хозяйства как основы экономики Биробиджанского района

Постсоветская трансформация сельского хозяйства ЕАО в общих чертах характеризуется, во-первых, различной динамикой производства продукции растениеводства и животноводства, во-вторых, заметными структурными изменениями в производстве растениеводческой продукции, в-третьих, использованием иностранной рабочей силы (главным образом из Китайской Народной Республики) инвесторами-аграриями из КНР и в меньшей степени местными сельхозпроизводителями.

Если показатель посевных площадей под сельскохозяйственными культурами в ЕАО в конце 2010-х годов был сопоставим по величине со значениями конца 1980-х — начала 1990-х, то региональное производство продукции животноводства (в особенности мяса скота и птицы, а также молока) сократилось в 8–10 раз. Положительная динамика посевных площадей на протяжении большей части 2000-х и 2010-х годов обусловлена резким ростом площади посевов сои при сокращении производства других сельскохозяйственных культур (рис. 3). В 2020 году под соей было занято около 90% посевных площадей ЕАО. Сою выращивают как российские, так и китайские сельхозпроизводители. Девальвация рубля 2015 года изменила экспортно-импортные отношения между Россией и Китаем. Закупочные цены на сою в Китае были выше, чем у российских предприятий, в итоге практически весь объем сои, выращенной в области, экспортируется в Китай.

Отмечаемые на региональном уровне тенденции справедливы и для Биробиджанского района ЕАО. Более 80% посевной площади района в настоящее время приходится на выращивание сои. Следствие того, что наиболее благоприятными для выращивания сои муниципальными районами ЕАО являются периферийные Ленинский и Октябрьский, а не Биробиджанский, в пределах региона отмечается нетипичная ситуация с точки зрения центр-периферийных отношений: наличие тренда на резкое сокращение доли пригородного района в региональном производстве сельскохозяйственной продукции при заметном росте доли периферийных районов (рис. 4).

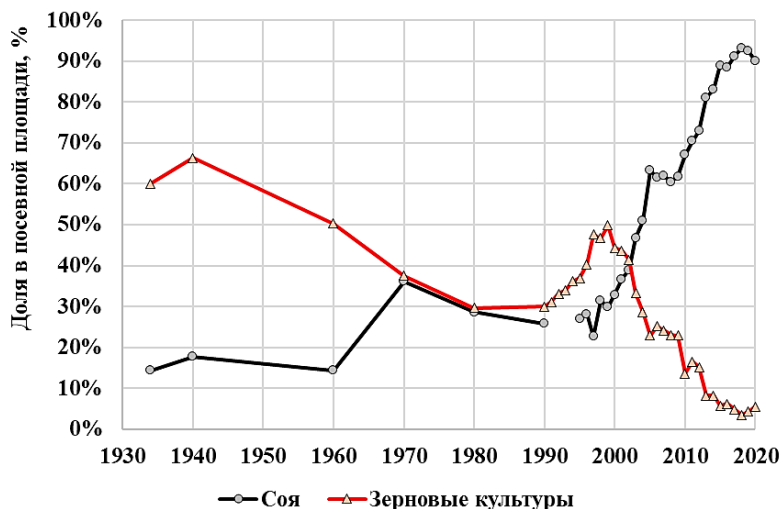


Рис. 3. Изменение доли сои и зерновых культур в посевной площади Еврейской АО за 1934–2020 гг.

Источник: составлено авторами по данным (Петренко, 2009) и БДПМО

Существовавшие в пределах современной территории Бирофельдского и Валдгеймского сельских поселений в 1991 году *сельскохозяйственные организации* испытали несколько этапов преобразования организационно-правовых форм. Функционировавшие в 1991 году совхозы были преобразованы в госхозы (ГСХУП), финансовое состояние которых в течение первого десятилетия ведения деятельности не было удовлетворительным из-за унаследованной животноводческой специализации при отсутствии дотаций.

Ключевым социальным последствием преобразований сельскохозяйственных организаций последних трех десятилетий стало резкое сокращение количества трудоустроенных в них сотрудников, наиболее интенсивное в конце 1990-х — начале 2000-х годов. Так, если в работавших в 1997 году ЗАО «Родина» (преемнике колхоза «Заветы Ильича») и трех совхозах трудилось 415, 293, 110 и 70 человек соответственно (Гуревич, 1997), то официальная занятость в каждой из существующих сегодня пяти сельскохозяйственных организаций в 2020 году не превышала 10 человек.

Совокупность *коллективных (фермерских) хозяйств*, впервые появившихся на территории рассматриваемых поселений в 1992 году в ходе деления колхозного имущества, характеризуется постепенным изменением специализации с выращивания овощных культур (главным образом капусты) и картофеля в сторону производства менее трудоемкой сои, зерновых культур и молока. Ключевым фактором трансформации стала затруднительность конкуренции продукции овощеводов, во-первых, с дешевым продовольствен-

ным импортом из КНР, во-вторых, с аналогичной продукцией более крупных производителей, сбыт которых может быть ориентирован на торговые сети.

А. С. Чучкалов,
С. Н. Мищук,
Н. К. Греля
Факторы трансформации пригородной сельской местности депрессивного региона

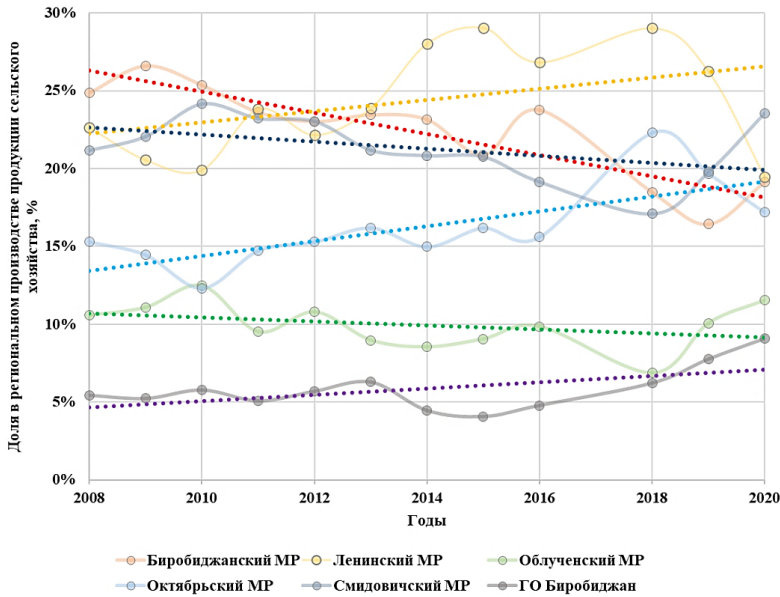


Рис. 4. Динамика структуры производства продукции сельского хозяйства по муниципальным образованиям Еврейской АО в 2008–2020 гг.

Источник: составлено авторами по данным БДПМО

Фермеры-овощеводы Бирофельдского и Валдгеймского сельских поселений ввиду меньших объемов производства осуществляют сбыт продукции либо на рынках и мини-рынках Биробиджана, либо «на руки» непосредственно на месте производства. На протяжении 1990–2000-х годов до активного распространения торговых сетей фермерам Биробиджанского района была открыта возможность поставки овощеводческой продукции и на рынок города Облучье в западной части ЕАО, однако по мере удешевления продукции в магазинах и снижения спроса на фермерские товары поставки на большие расстояния перестали быть рентабельными. В последние годы определенной социальной инновацией фермеров и владельцев товарных личных подсобных хозяйств (ЛПХ) стало создание чатов односельчан в интернет-мессенджерах с целью упрощения сбыта продукции.

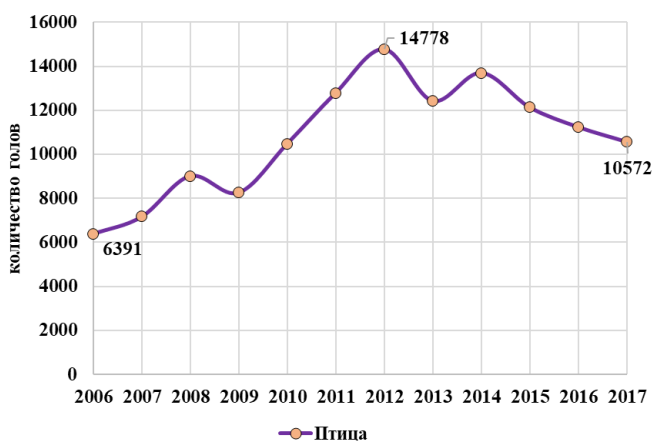
В сторону производства в ЛПХ населения постепенно сдвигаются картофелеводство и производство мяса скота и птицы (табл. 2). Результаты анкетирования свидетельствуют о том, что приусадебные хозяйства имеют свыше 60% сельского населения (64 из 100 респондентов), включая проживающих в многоэтажных многоквартирных домах.

Таблица 2. Динамика доли К(Ф)Х и ЛПХ в объемах сельскохозяйственного производства в пределах Биробиджанского района за 2009–2020 гг.

Тип хозяйств	С/х продукция	2009– 2011	2012– 2014	2018– 2020
К(Ф)Х	Зерновые и зернобобовые	99,6%	93,5%	84,9%
	Молоко	50,5%	63,5%	70,9%
	Картофель	68,9%	72,7%	74,8%
ЛПХ	Скот и птица на убой (в живом весе)	50,8%	61,8%	72,3%
	Молоко	49,5%	36,5%	29,1%

Источник: составлено авторами по данным БДПМО

В настоящее время в ЛПХ сельские жители предпочитают держать домашнюю птицу (преимущественно кур), реже — крупный и мелкий рогатый скот, еще реже — кроликов. При заметном сокращении поголовья крупного рогатого скота (почти в два с половиной раза за 15 лет (рис. 5) наблюдается частичное замещение его мелким рогатым скотом, и в особенности домашней птицей. Коров, как правило, продолжают держать в ЛПХ сельские жители преимущественно пожилого возраста, так как для них уход за животными привычен, хотя заметной материальной выгоды их содержание не приносит. Поголовье коров в ЛПХ даже в крупнейшем по людности с. Валдгейм составляет чуть более 30 дойных голов — при столь небольших объемах сельчанам не представляется удобной организация стад с пастухами в пределах населенных пунктов.



А. С. Чучкалов,
С. Н. Мищук,
Н. К. Греля
Факторы транс-
формации приго-
родной сельской
местности депрес-
сивного региона

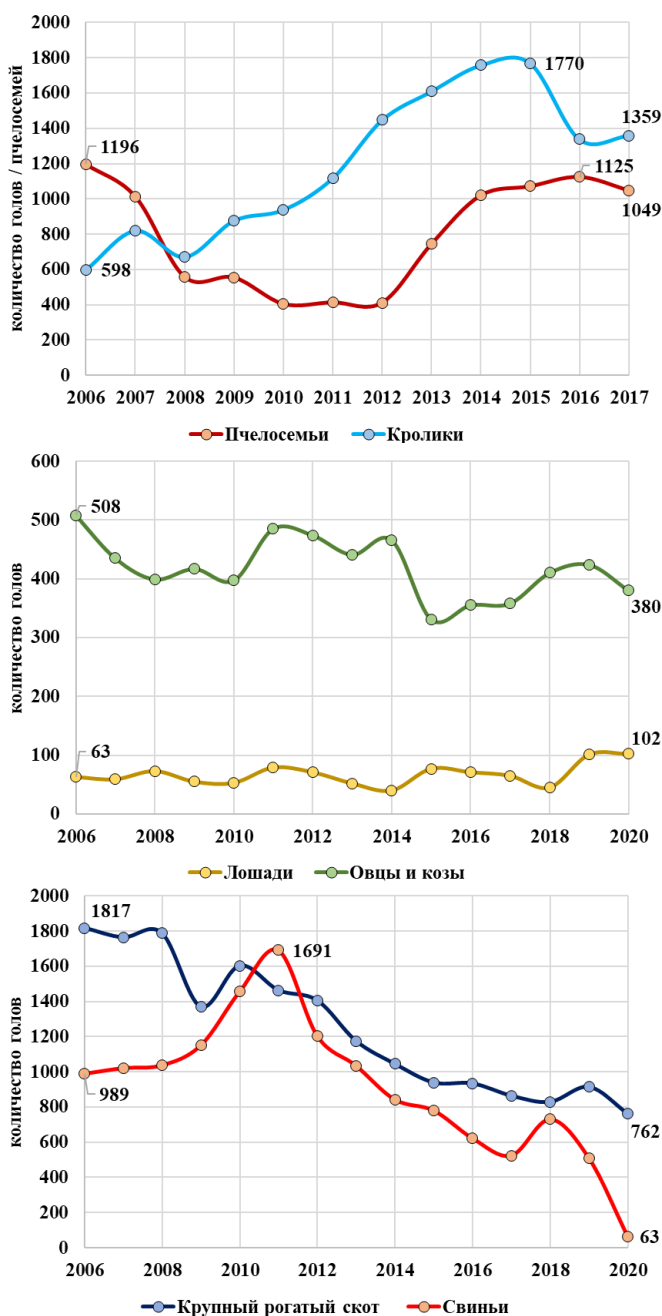


Рис. 5. Динамика поголовья сельскохозяйственных животных и пчелосемей в хозяйствах населения Биробиджанского района в 2006–2020 гг.

Источник: составлено авторами по данным БДПМО

Обратим внимание на то, что уровень товарности растениеводческих ЛПХ населения в целом сокращается по мере уменьшения в них поголовья крупного рогатого скота. В этом случае при отсутствии в хозяйствах необходимого количества натуральных органических удобрений возникает необходимость их закупки, либо приобретения минеральных удобрений, что отражается в снижении уровня рентабельности реализации на продажу продукции растениеводства.

Изменение административно-территориального и муниципального устройства

В пределах двух рассматриваемых сельских поселений количество населенных пунктов, выполняющих административные функции, сократилось с четырех сел в 1991 году до двух (Валдгейм, Бирфельд) в настоящее время. Села Красивое и Желтый Яр лишились статуса центров сельсоветов в 2002 и 2006 годах в ходе реформы местного самоуправления.

Очевидно, что с сокращением числа сельсоветов усилилась дистанция между сельскими жителями бывших административных центров и властями муниципалитетов. При расположении администрации в ином населенном пункте в условиях низкой плотности населения (в Биробиджанском районе — менее 3 чел/км²) особую роль приобретает фактор личности отдельных сельских жителей — «посредников», через которых может формироваться «канал связи» с администрацией сельских поселений для своевременного решения актуальных проблем. В случае отсутствия в маргинализированных селах людей, обладающих авторитетным для односельчан мнением и способных выполнять функции «организаторов» сельской жизни, существует угроза резкого снижения качества управленческих услуг со стороны муниципальной власти.

Трансформация сферы предоставления социальных услуг

Образование. Из проведенных с сельскими жителями глубинных интервью следует, что наличие в сельском населенном пункте хотя бы основной общеобразовательной школы является важнейшим фактором повышения «организованности» сельской жизни. Такой вывод обусловлен тем, что функции школ в сельской местности не ограничиваются исключительно предоставлением образовательных услуг — они открывают дополнительные возможности для проведения досуга детей и в целом способствуют установлению более плотных социальных контактов между односельчанами (Шафранова, 2001). При закрытии в селе девятилетней школы, его населению свойственно понимание отсутствия жизненных перспектив по месту проживания, ведущих к формированию миграционных установок.

На территории Бирофельдского и Валдгеймского сельских поселений с 1991 по 2021 год была закрыта неполная школа в с. Красивое и начальная школа в с. Пронькино. В ходе посещения обоих населенных пунктов при общении с местными жителями отмечены повышенные риски приобретения детьми и молодежью школьного возраста девиантного поведения, особенно в случае проживания их в неблагополучных семьях.

Здравоохранение. Несмотря на то что сеть медицинских учреждений в СНП, представленных преимущественно фельдшерско-акушерскими пунктами (ФАП), в постсоветское время сохранилась, а их состояние заметно улучшилось за счет возведения в последние годы новых модульных зданий, качество предоставляемых услуг здравоохранения в небольших СНП нельзя считать оптимальным (Суховеева, 2011). Продолжает сохраняться проблема дефицита медицинских работников в сельской местности, вследствие чего фельдшеры могут посещать ФАПы в отдельных населенных пунктах лишь 1–2 раза в неделю.

Культура. Сельские библиотеки, дома культуры и музеи в ходе реформы учреждений культуры были объединены в единые структурные единицы, в результате чего сократилась численность занятых в них сотрудников (Калинина, Суховеева, 2017). Если в 1980-е и 1990-е годы при ДК почти повсеместно существовали творческие коллективы (вокально-инструментальные ансамбли, вокальные коллективы), то сейчас в качестве основной функции в непростые дни выступает организация самодеятельности детей.

Динамика состояния инфраструктуры сельской местности

Инфраструктурный фактор трансформации сельской местности, как и фактор наличия рабочих мест в СНП, в постсоветское время выступает в роли лимитирующего. Наиболее заметно характер его влияния проявляется на примере сел Алексеевка, Красивое и Опытное Поле в составе Бирофельдского сельского поселения. В этих населенных пунктах отсутствует круглосуточный доступ к чистой воде — водоснабжение сельских жителей осуществляется путем доставки воды автоцистерной из центра сельского поселения. Такой механизм водоснабжения заметно усложняет ведение сельскими жителями ЛПХ в частности и снижает качество жизни населения в целом. В случае упомянутых населенных пунктов, по всей видимости, инфраструктурные ограничения являются даже более значимым фактором депопуляции, чем дефицит рабочих мест.

Иным лимитирующим инфраструктурным фактором выступают более высокие расходы на отопление домов в сельской местности в сравнении с Биробиджаном (со слов местных жителей наибо-

лее отдаленных от города населенных пунктов, различия в оплате отопительного периода могут достигать трех раз). Вследствие этого, несмотря на более дешевую землю в сельской местности, расходы на само проживание сопоставимы с городскими.

Институциональные условия

Ключевым институциональным фактором, действующим на уровне субъекта РФ и оказывающим влияние на трансформацию сельской местности Биробиджанского района, на наш взгляд, является политика привлечения иностранной рабочей силы (прежде всего из КНР). Практика сдачи в аренду аграриям из КНР сельскохозяйственных угодий обладает как положительным (к примеру, через поддержание мелиоративных систем и увеличение доходной части бюджетов разных уровней), так и отрицательным влиянием на сельскую местность (использование сельскохозяйственных земель, на которые имеется потенциальный спрос со стороны местных фермеров, а также усиление конкуренции на локальных рынках труда). Из-за долговременных контактов сельского населения Биробиджанского района (как и других муниципальных районов ЕАО) с гражданами КНР заметно ослаблена почва для проявлений ксенофобии в социуме (Кордонский, Чернов, Моляренко, Плюснин, 2018).

Явное институциональное преимущество для жителей Биробиджанского района — возможность прямых контактов с представителями региональной власти (вплоть до губернатора ЕАО) через личные встречи. Необходимо понимать, что это преимущество обусловлено прежде всего небольшими размерами субъекта РФ (как территории, так и численности населения).

Лимитирующим институциональным фактором, обусловленным принципами функционирования бюджетно-налоговой системы, является высокая зависимость обладающих и так скромными финансовыми возможностями бюджетов сельских поселений от межбюджетных трансфертов (табл. 3). При сравнении среднегодовой доли собственных доходов в суммарных доходах бюджетов как Бирофельдского, так и Валдгеймского сельских поселений за 2009–2011 и 2017–2019 годы очевидно усиление данной зависимости.

Таблица 3. Среднегодовая доля собственных доходов в суммарных доходах бюджетов сельских поселений Биробиджанского района в 2009–2011 и 2017–2019 гг.

Сельские поселения	2009–2011	2017–2019
Бирофельдское	21,2%	17,2%
Валдгеймское	33,1%	23,4%
Надеждинское	10,8%	16,1%

Дубовское	8,3%	9,9%
Найфельдское	8,1%	7,8%
Птичнинское	91,3%	50,3%

А. С. Чучкалов,
С. Н. Мищук,
Н. К. Греля
Факторы транс-
формации приго-
родной сельской
местности депрес-
сивного региона

Источник: составлено авторами по данным БДПМО

«Внутренние» локальные факторы трансформации сельской местности в постсоветское время

Несмотря на проявляющийся повсеместно в Биробиджанском районе долговременный миграционный отток сельского населения в региональный центр, было выявлено наличие и противоположного по направленности, заметно уступающего по интенсивности миграционного потока — из Биробиджана в сельскую местность (в первую очередь в крупнейшее по людности в пределах двух изученных сельских поселений с. Валдгейм). Справедливо отметить, что «стягивание» населения в крупнейшие села проявлялось и в позднесоветское время, однако такие миграции шли из менее крупных сел в пределах единых административно-хозяйственных сельских систем расселения.

Случаи перемещения городских жителей на постоянное место жительства в с. Валдгейм оценочно имеют порядок нескольких человек в год. Как правило, переселенцы представлены двумя различающимися категориями — во-первых, желающими «жить ближе к земле» (иметь частный дом на природе в сельской местности), во-вторых, людьми, утратившими необходимый для проживания в городе объем денежных средств (для простоты назовем их «энтузиастами» и «вынужденными переселенцами» соответственно).

«Энтузиасты» — это преимущественно люди среднего возраста (30–40 лет), как с детьми, так и без них, обладающие активной жизненной позицией. Представители этой категории «переселенцев», как правило, трудоустроены в Биробиджане, имеют личный автомобиль. Они способны создать для себя жилищные условия уровнем не хуже городских, затрачивая меньшее количество денежных средств, чем на покупку, к примеру, двухкомнатной квартиры в Биробиджане. Заметная часть «энтузиастов» выбирает для проживания наиболее близкую к городу часть с. Валдгейм (район, именуемый сельскими жителями «Черемушки»). Иной общей чертой, свойственной «энтузиастам», является нежелание вести личное подсобное хозяйство². «Вынужденные переселенцы» представлены, наоборот, преимущественно лицами предпенсионного возраста. Их жилищные условия, как правило, это квартиры в двухквартирных «колхозных» домах с отсутствием дополнительных удобств.

2. Цитаты из глубинных интервью: «я хотела дом, а не огород», «сельское хозяйство — лишняя трата времени».

Иным локальным фактором трансформации с. Валдгейм является миграционный приток особой категории — граждан, ранее проживавших в сельских Ленинском и Октябрьском районах ЕАО. Наиболее пострадавшим от наводнения на Амуре в 2013 году жителям этих районов были предоставлены сертификаты на муниципальное жилье взамен ветхого подтопленного. Из-за относительной близости к региональному центру сельская местность Биробиджанского района оказалась наиболее предпочтительной для переезда³. Именно для переселенцев с подтопленных территорий в целом свойственна наиболее высокая маргинализация при широком распространении иждивенческих настроений.

К числу «внутренних» факторов трансформации сельской местности помимо упомянутых следует отнести и особенности социальной среды отдельных населенных пунктов. Например, тесные социальные контакты односельчан друг с другом могут выступать в качестве фактора, сдерживающего депопуляцию. Показателен пример отдаленных сел Бирофельдского сельского поселения, часть сельских жителей которых в случае необходимости поездки в Биробиджан может объединяться вокруг владельцев личных автомобилей в группы «попутчиков».

Изменения в социальном составе села и образе жизни населения как результат воздействия «внешних» и «внутренних» факторов

Изменение структуры занятости сельского населения и связанной с ним трансформации структуры источников дохода сельских жителей могут рассматриваться в качестве результата воздействия «внешних» и «внутренних» факторов трансформации. Если в конце 1980-х годов в пределах исследуемой территории однозначно преобладал сельскохозяйственный труд, то в настоящее время около 2/3 трудоустроенных по месту жительства занято в бюджетных учреждениях здравоохранения, образования, культуры, социального обеспечения и муниципального управления. Среди мужского населения Биробиджанского района распространена сезонная схема занятости: сельскохозяйственный труд летом при занятости в сфере ЖКХ зимой (например, кочегарами в работающих на угле котельных).

Помимо занятых в сельском хозяйстве и в финансируемых из бюджета отраслях можно выделить следующие категории трудоспособного сельского населения: 1) индивидуальные предприниматели (в торговле и ремонте); 2) самозанятые и «шабашники»; 3) сборщики «даров леса»; 4) сельские жители, трудоустроенные в Биробиджане; 5) «вахтовики». Первые три категории сельских жителей заметно менее многочисленны в сравнении с двумя оставшимися.

3. Среднегодовая миграционная убыль населения с территории Ленинского и Октябрьского районов ЕАО в 2013–2015 годы, по данным БДПМО, составляла исключительно высокие значения в 267 и 233 человека на 10 тыс. человек соответственно.

При анализе структуры населения различных сел по преобладающим источникам доходов жителей были выявлены различия между центрами сельских поселений (Бирофельд, Валдгейм) и меньшими по численности населенными пунктами. В малых сельских населенных пунктах из-за более постаревшего населения заметно ниже доля лиц с доходом в форме заработной платы и выше доля иждивенцев, живущих за счет пенсий и социальных пособий (рис. 6). Доля трудоспособных жителей, живущих за счет доходов от ЛПХ, оценивается в среднем в 10–20%.

Масштабные изменения занятости населения и его хозяйственной деятельности приводят к изменению образа жизни. С определенной долей уверенности можно говорить о снижении уровня социального капитала как распространенности норм доверия между людьми в сравнении со временем тридцатилетней давности. Проявление этого — заметное уменьшение готовности сельчан оказывать друг другу безвозмездную помощь по мере усиления зависимости от товарно-денежных отношений⁴. С осторожностью можно говорить об усилении «фрагментации» сельского социума, проявляющейся в поддержании социальных контактов односельчан преимущественно в пределах небольших социальных групп⁵.

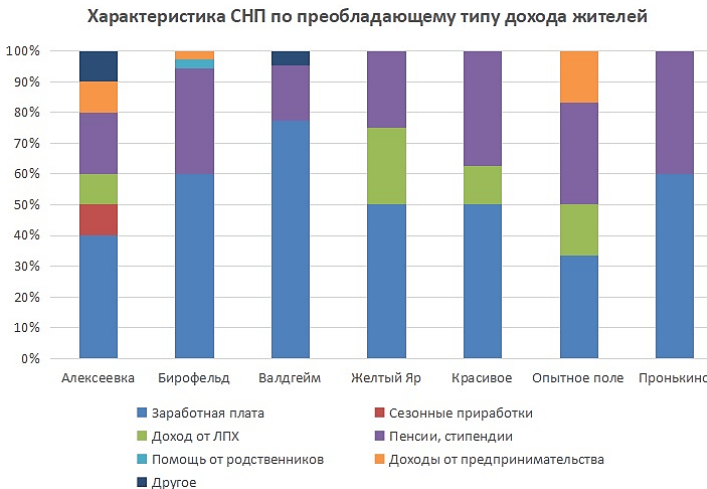


Рис. 6. Структура опрошенного населения сельских населенных пунктов Бирофельдского и Валдгеймского сельских поселений Биробиджанского района по преобладающим источникам дохода

Источник: анкетирование населения

4. Цитата из интервью: «Раньше ведь как было. Построили одному дом, перешли и строят другому. И все за спасибо работали, так оно все и строилось. А сейчас тот же дом... Чтобы яму выкопать, мне экскаватор пригнать. Этот экскаватор денег стоит. Никто не пойдет, чтобы что-то сделать, помочь, а я ему спасибо скажу».
5. Цитата из интервью: «Вот раньше собирались и пели песни всем селом, а сейчас...»

Однако трансформация образа жизни слабо затронула преобладающие формы проведения досуга сельских жителей (рис. 7). Как 30 лет назад, так и сейчас среди активных форм мужского досуга наиболее распространена рыбалка, женского — вышивка и вязание. Среди трудоспособного населения в качестве источника получения информации просмотр телевизора заметно доминирует над поиском информации в интернете⁶.



Рис. 7. «Облако слов» из ответов на открытый вопрос анкеты «Как Вы проводите свободное время?»

Источник: анкетирование населения

Внутрирайонные различия трансформации между сельскими населенными пунктами различных типов

Справедливо заметить, что воздействие факторов трансформации («внешних» и «внутренних») на сельскую местность в пределах Биробиджанского района неоднородно. Для оценки внутренних различий воздействия предпримем попытку определения степени влияния каждого из факторов на 4 ранее выявленных типа СНП в зависимости от выполняемых ими функций в 1991 году (табл. 1 и 4).

Из таблицы 4 следует, что наибольшее сокращение численности населения за 1991–2021 годы было свойственно не наименьшим по людности в 1991 году селам IV типа с более старой возрастной структурой населения, а относительно крупным населенным пунктам II типа. Сильную депопуляцию этого типа сел (бывших центров сельсоветов — сел Желтый Яр и Красивое) отчасти предопределило отрицательное воздействие «внешних» факторов — изменения административно-территориального и муниципального устройства и оптимизации предоставления социальных услуг (в первую очередь образования).

6. Соотношение ответов «смотрю телевизор» и «сижу в интернете» в ответе на открытый вопрос анкеты «Как Вы проводите свободное время?» среди сельских жителей соотносится в пропорции 9 к 1.

Таблица 4. Степень воздействия «внешних» и «внутренних» факторов трансформации сельской местности на СНП различных типов

Типы СНП в 1991 г.	I	II	III	IV
СНП	Бирофельд, Валдгейм	Желтый Яр, Красивое	Алексеевка, Опытное Поле, Пронькино	Аэропорт, Димитрово, Красный Восток
Динамика людности по данным текущего учета, 2021/1991	0,728	0,587	0,672	0,603
Средняя людность домохозяйств в 2021 г.	3,7	3,5	3,8	2,5
Отношение численности населения пенсионеров к численности детей в 2010 г.	0,701	0,769	0,678	1,071
Роль ЛПХ в доходах сельских жителей	низкая	повышенная	повышенная	н/д
Транспортно-географическое положение	+++	+++	+++	+++
«Внешние» факторы	Урбанизация и концентрация населения	+++	+++	+++
	Трансформация сельского хозяйства	++	+++	+++
	Изменение административно-территориального и муниципального устройства	+	+++	+
	Трансформация сферы предоставления социальных услуг	+	+++	++
	Динамика состояния инфраструктуры сельской местности	+	++	+++
	Институциональные условия	++	++	++
	Совокупность «внутренних» факторов	+++	++	++
		+++		+++

Источник: составлено авторами

Примечания. +++ — сильное воздействие фактора на трансформацию СНП;

++ — умеренное воздействие; + — слабое воздействие; н/д — нет данных.

Не меньшую роль в различиях в депопуляции СНП играет не рассмотренный ранее фактор транспортно-географического положения сел по отношению к Биробиджану (рис. 8). При прочих равных условиях, чем ближе к городу расположен населенный

А. С. Чучкалов,
С. Н. Мищук,
Н. К. Греля
Факторы трансформации пригородной сельской местности депрессивного региона

пункт, тем более доступны для сельских жителей возможности как трудоустройства в Биробиджане, так и сбыта произведенной сельскохозяйственной продукции.

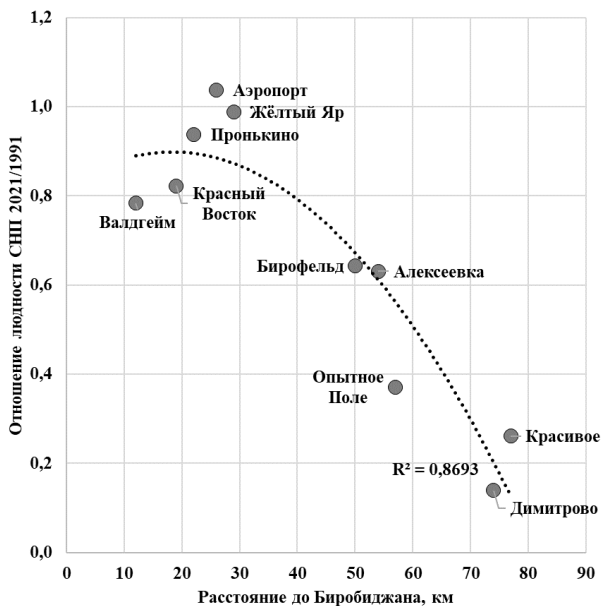


Рис. 8. Зависимость между удаленностью от Биробиджана сельских населенных пунктов Биробиджского и Валдгеймского сельских поселений и изменением их численности населения за 1991–2010 гг.

Источник: составлено авторами

Заключение

В результате анализа факторов трансформации территориальной структуры сельской местности двух сельских поселений можно сделать вывод, что Биробиджанский район ЕАО — очень редкий для России пример пригородного по отношению к региональному центру района, сельская местность которого характеризуется *сокращением числа выполняемых функций*: при *сохранении* селитебной функции и функции социального обслуживания (в «сжавшемся» виде) район характеризуется *ослаблением* сельскохозяйственной функции (на фоне других сельских районов ЕАО), транспортных и рекреационных функций, а также почти полным *исчезновением* добывающей, промышленной и «оборонной» функций. Ключевые факторы, обусловившие подобную трансформацию, — это небольшой размер регионального центра и длительное кризисное состояние экономики региона.

Основным «катализатором» трансформации функций сельской местности стала слабая жизнеспособность существовавших в на-

чале 1990-х годов сельскохозяйственных предприятий (в советское время — сильно дотационных). В условиях почти полного замещения различных отраслей сельского хозяйства выращиванием сои, сопряженного с интенсивным высвобождением трудовых ресурсов, основными источниками доходов трудоспособного населения стали занятость в бюджетной сфере, трудоустройство в Биробиджане и «вахта». Привлечение китайских трудовых мигрантов в сельское хозяйство не требует финансовых вложений в развитие инфраструктуры сельской местности, что в целом приводит к ухудшению социально-экономического развития СНП, демографических показателей и ситуации на рынке труда. Ограничения въезда китайских граждан в 2020 и 2021 годах «вынудили» китайских и местных фермеров привлекать местное население. Соглашаясь с фактом маргинализации сельского мужского населения, что усложняет систему управления трудовым коллективом, отметим, что возможность трудоустроиться в сельском хозяйстве вместо китайских мигрантов оказала положительное влияние на качество жизни трудоустроенных местных жителей и их семей. С одной стороны, выросли доходы работников. С другой стороны, работа послужила сдерживающим фактором для приема алкоголя.

Анализ воздействия «внутренних» и «внешних» факторов на СНП различных типов показал исключительно сильное влияние «внешних» факторов — изменения административно-территориального и муниципального устройства и оптимизации сферы предоставления социальных услуг. Основой управленческой политики в отношении большинства сел видится поддержание транспортной и социальной инфраструктуры в приемлемом для проживания населения виде, а также создание рабочих мест в местах проживания или в ближайших СНП.

Библиография

- Айзман Н. А., Чернявский А. Г., Школьник Л. Б. (1984). Счастливая земля Валдгейма: Художественно-документальное повествование о колхозе «Заветы Ильича» / Пер. Х. Бейдера. Хабаровск: Кн. изд-во.
- Алексеев А. И., Сафронов С. Г. (2015). Изменение сельского расселения России в конце XX — начале XXI века // Вестник Московского университета. Серия 5. География. № 5. С. 66–76.
- База данных показателей муниципальных образований. URL: http://gks.ru/free_doc/new_site/bd_munst/munst.htm (дата доступа: 29.10.2021).
- Бирофельдское сельское поселение — Администрация Биробиджанского района. URL: <http://br.eao.ru/poselen/birsp/> (дата доступа: 29.10.2021).
- Валдгеймское сельское поселение — Администрация Биробиджанского района. URL: <http://br.eao.ru/poselen/valdsp/> (дата доступа: 29.10.2021).
- Гаева И. В., Комарова Т. М., Неверова Г. П., Фетисов Д. М. (2011). Геодемографическая обстановка в Еврейской автономной области: ретроспективный анализ и прогноз // Известия Российской академии наук. Серия географическая. № 6. С. 54–67.

- Горбунова Л. И., Гузман Е. В. (2012). Опыт реализации государственной переселенческой политики на юге Дальнего Востока СССР (на примере Еврейской автономной области) в 20–30-е гг. XX в. // Власть и управление на Востоке России. № 4 (61). С. 65–70.
- Горюхин М. В. (2018). Ретроспективный анализ влияния крупных проектов в сфере минерально-ресурсного природопользования на развитие сети населенных пунктов Еврейской автономной области // Региональные проблемы. Т. 21. № 4. С. 58–63.
- Губенко Л. П. (ред.) (2006). Историко-географический атлас Еврейской автономной области: учебное пособие. Биробиджан: Комитет образования ЕАО.
- Гуревич В. С. (1997). Все о Еврейской автономной области: справочно-энциклопедический сборник. Хабаровск: Этнос-ДВ.
- Гуревич В. С. (2014). Еврейская колонизация на Дальнем Востоке России в первой половине XX в. (на примере Еврейской автономной области) // Социальные и гуманитарные науки на Дальнем Востоке. № 3(43). С. 221–229.
- Гуревич В. С. (2015). Хроника административно-территориального устройства Еврейской автономной области в архивных документах // Региональные проблемы. Т. 18. № 3. С. 65–73.
- Гусева Е. С. (2012). Трансформация функций сельской местности Подмосковья за 20 лет рыночных преобразований // Региональные исследования. № 2. С. 47–58.
- Ефименко В. М. (ред.) (1959). Еврейская автономная область. Хабаровск: Кн. изд-во.
- Журавлева О. П. (2005). Региональные особенности социально-культурного развития Еврейской автономной области (30-е годы XX в.) // Региональные проблемы. № 6–7. С. 117–120.
- Калинина И. В. (2013). Изменение функций сельских населенных пунктов на рубеже XX–XXI веков (на примере Еврейской автономной области) // Региональные исследования. № 3(41). С. 36–44.
- Калинина И. В., Комарова Т. М. (2013). Формирование расселения и социально-демографическая безопасность в Еврейской автономной области // Известия Российской академии наук. Серия географическая. № 6. С. 48–58.
- Калинина И. В., Суховеева А. Б. (2017). Инфраструктура сельской местности Еврейской автономной области: 15 лет перемен // Региональные проблемы. Т. 20. № 4. С. 129–138.
- Киржниц А. Д. (1934). Бирефельд. Казань: Татгосиздат. Сектор техн. и общ. лит.-ры.
- Кобленц Б. (1934). Валдгейм. М.: Эмес.
- Котлерман Б. М. (2008). «Идишизация» территории ЕАО: переселенческие поселки и колхозы на карте области // Вестник Дальневосточной государственной социально-гуманитарной академии. № 1(1). С. 66–71.
- Кордонский С. Г., Чернов М. И., Моляренко О. А., Плюснин Ю. М. (2018). Этносоциальный потенциал территории: особый случай Еврейской автономной области // Идеи и идеалы. Т. 1. № 4 (38). С. 105–135.
- Корсунский Б. Л., Леонов С. Н. (2006). Управление развитием проблемного региона. Хабаровск: РИОТИП.
- Кутовая С. В. (2015). Социальное пространство Еврейской автономной области. Владивосток: Дальнаука.
- Кутовая С. В. (2016). Маргинальные факторы формирования социального пространства Дальневосточного региона (на примере ЕАО) // Социологические исследования. № 1(381). С. 158–162.
- Леонов С. Н., Корсунский Б. Л. (1999). Депрессивный район в переходной экономике. Владивосток: Дальнаука.
- Маноиленко И. (ред.) (2002). Биробиджанский — наш район. Биробиджан: ГОУ «Редакция газеты «Биробиджанер Штерн».
- Мишук С. Н. (2016). Российско-китайское сотрудничество в сельском хозяйстве Дальнего Востока России // Известия Российской академии наук. Серия географическая. № 1. С. 38–48.

- Мищук С. Н. (2021). Китайский фактор в развитии сельского хозяйства приграничного региона Дальнего Востока России: итоги 2000–2020 гг. // Научное обозрение. Серия 1: Экономика и право. № 2. С. 25–36.
- Нефедова Т. Г. (2012). Основные тенденции изменения сельского пространства России // Известия Российской академии наук. Серия географическая. № 3. С. 7–23.
- Петренко А. В. (ред.) (2009). 75 лет Еврейской автономной области: Юбилейный статистический справочник. Биробиджан: Еврстат.
- Приложение Демоскопа Weekly. Переписи населения Российской Империи, СССР, 15 новых независимых государств. URL: <http://demoscope.ru/weekly/ssp/census.php> (дата доступа: 29.10.2021).
- Соболь А. (1925). «Колесуха»: Амурская колесная дорога. М.: Изд-во Всесоюзного об-ва политкаторжан и сс.-поселенцев.
- Соловченков С. А. (2011). Сельское население Еврейской автономной области — стратегии выживания // Вестник Воронежского государственного технического университета. Т. 7. № 4. С. 55–57.
- Соловченков С. А. (2013). Трансформация структуры занятости сельского населения Приамурья в современных российских условиях // Журнал социологии и социальной антропологии. Т. 16. № 4. С. 184–188.
- Соловченков С. А., Стельмах Е. В. (2014). «Куда ушел крестьянин?» К вопросу занятости сельского населения Юга Дальнего Востока России // Фундаментальные исследования. № 3. С. 647–650.
- Старые карты России и мира онлайн. URL: <http://www.etomesto.ru/> (дата доступа: 29.10.2021).
- Суховеева А. Б. (2011). Обеспеченность населения Еврейской автономной области услугами системы здравоохранения: территориальные различия // Региональные проблемы. Т. 14. № 1. С. 100–102.
- Фетисов Д. М. (2013). Формирование землепользования на территории современной Еврейской автономной области на первых этапах русского освоения Приамурья (в конце XIX — начале XX в.): экологический аспект // Региональные проблемы. Т. 16. № 2. С. 64–72.
- Фрисман Е. Я. (ред.) (2007). География Еврейской автономной области: учебное пособие для учащихся 8–9 классов общеобразовательных учреждений Еврейской автономной области. Хабаровск: РИОТИП.
- Шафранова О. Е. (2001). Роль сельской школы в социализации личности младшего подростка // Региональные проблемы. № 5. С. 127–128.
- Шведов В. Г., Голубь Б. М., Примак П. В., Каштанюк В. А. (2009). История Еврейской автономной области: учебное пособие для учащихся 8–9 классов общеобразовательных учреждений Еврейской автономной области. Хабаровск: РИОТИП.
- Шулятиков В. П. (ред.) (2004). Административно-территориальное устройство Еврейской автономной области. 1858–2003 гг. (2004). Хабаровск: РИОТИП.

*А. С. Чучкалов,
С. Н. Мищук,
Н. К. Греля*
Факторы трансформации пригородной сельской местности депрессивного региона

Factors of suburban rural areas turning into a depressed region (on the example of the Birobidzhan district in the Jewish Autonomous Region)

Alexander S. Chuchkalov, Master's Student, Department of Economic and Social Geography of Russia, Lomonosov Moscow State University, 119991, Moscow, Leninskie Gory, 1. E-mail: chuchkalov_sashka@mail.ru.

Svetlana N. Mishchuk, PhD (Economics), Senior Researcher, Institute for Demographic Research, Federal Centre for Theoretical and Applied Studies of the Russian Academy of Sciences, 119333, Moscow, Fotieva St., 6, bldg. 1; Senior Researcher, Institute for

Nataliya K. Grelya, Master's Student, Department of Economic and Social Geography of Russia, Lomonosov Moscow State University. 119991, Moscow, Leninskie Gory, 1. E-mail: ngrelya.mkrgo@mail.ru.

Abstract. Based on the results of field studies, the authors consider the post-Soviet transformations of the territorial organization of suburban rural areas in the depressed Far Eastern region (Birofeld and Valdheim rural administrations of the Birobidzhan district in the Jewish Autonomous Region). Transformations of rural areas are considered as determined by multidirectional factors divided into “external” (general) and “internal” (local). The article describes an impact on the countryside of such “external” factors as urbanization, changes in the specialization of agriculture and in the administrative-territorial and municipal structure, optimization of social services, changes in rural infrastructure and external institutional conditions for development. When considering the “internal” (local) factors of transformations, the authors identify differences in the social structure of migrants from Birobidzhan to the suburban countryside. The changes in the structure of the rural population by spheres of employment and prevailing sources of income are presented as a result of the combination of factors. Some changes in the lifestyle of the rural population are described. Based on the assessment of the impact of different factors on the depopulation, the authors suggest some management measures. The authors conclude that the Birobidzhan district is a rare Russian example of the agricultural suburban territory in relation to the regional center, of the countryside with a reducing number of functions.

Key words: rural areas, depopulation, suburban areas, transformation factors, rural-urban migration, rural employment, rural society, rural settlement, Jewish Autonomous Region, Birobidzhan, subsidiary plots, marginalization.

References

- Aizman N., Chernyavsky A., Shkolnik L. (1984) *Schastlivaya zemlya Valdgeima: Khudozhestvenno-dokumentalnoe povestvovanie o kolkhoze “Zavety Il'icha”* [Waldheim's Happy Land: A Documentary Narrative about the Collective Farm “Testaments of Il'ich"], Khabarovsk: Kniga.
- Alexeev A., Safronov S. (2015) *Izmenenie selskogo rasseleniya Rossii v kontse XX — nachale XXI veka* [Changes in the Russian rural settlement's patterns in the late 20th — early 21st Century]. *Vestnik Moskovskogo universiteta, Seriya 5: Geografiya*, no 2, pp. 66–76.
- Baza dannykh pokazatelei munitsipalnykh obrazovaniy [Database of Indicators for Municipalities]. URL: http://gks.ru/free_doc/new_site/bd_munst/munst.htm.
- Birofeldskoe selskoe poselenie — Administratsiya Birobidzhanskogo rayona [Birofeld Rural Settlement — Administration of the Birobidzhan District]. URL: <http://br.eao.ru/poselen/birsp>.
- Valdheimskoe selskoe poselenie — Administratsiya Birobidzhanskogo rayona [Valdheim Rural Settlement — Administration of the Birobidzhan District]. URL: <http://br.eao.ru/poselen/valdsp>.
- Gaeva I., Komarova T., Neverova G., Fetisov D. (2011) *Geodemograficheskaya obstanovka v Evreiskoi avtonomnoi oblasti: retrospektivny analiz i prognoz* [Geodemographic situation in the Jewish Autonomous Region: Retrospective analysis and forecast]. *Izvestiya RAN, Seriya: Geograficheskaya*, no 6, pp. 54–67.
- Gorbunova L., Guzman E. (2012) *Opyt realizatsii gosudarstvennoi pereselencheskoi politiki na yuge Dalnego Vostoka SSSR (na primere Evreiskoi avtonomnoi oblasti) v 20 — 30-e*

- gg. XX v. [Implementation of the state resettlement policy in the South of the USSR Far East (on the example of the Jewish Autonomous Region) in the 1920s—1930s]. *Vlast i control na Vostoke Rossii*, no 4, pp. 65–70.
- Goryukhin M. (2018) Retrospektivny analiz vliyaniya krupnykh proektov v sfere mineralno-resurnogo prirodopolzovaniya na razvitie seti naselennykh punktov Evreiskoi avtonomnoi oblasti [A retrospective analysis of the large mineral-infrastructure projects' influence on the development of settlements in the Jewish Autonomous Region]. *Regionalnye problemy*, vol. 21, no 4, pp. 58–63.
- Gubenko L. (ed.). (2006) *Istoriko-geografichesky atlas Evreiskoi avtonomnoi oblasti* [Historical-Geographical Atlas of the Jewish Autonomous Region], Birobidzhan: Education Committee of the Jewish Autonomous Region.
- Gurevich V. (1997) *Vse o Evreiskoi avtonomnoi oblasti: spravochno-entsiklopedichesky sbornik* [Everything about the Jewish Autonomous Region: A Reference and Encyclopedic Collection], Khabarovsk: Etnos-DV.
- Gurevich V. (2014) Evreiskaya kolonizatsiya na Dalnem Vostoke Rossii v pervoi polovine XX v. (na primere Evreiskoi avtonomnoi oblasti) [Jewish colonization in the Russian Far East in the first half of the 20th century (on the example of the Jewish Autonomous Region)]. *Sotsialno-gumanitarnye nauki na Dalnem Vostoke*, no 3, pp. 221–229.
- Gurevich V. (2015) Khronika administrativno-territorialnogo ustroystva Evreiskoi avtonomnoi oblasti v arkhivnykh dokumentakh [A chronicle of the administrative-territorial development of the Jewish Autonomous Region according to the archival documents]. *Regionalnye problemy*, vol. 18, no 3, pp. 65–73.
- Guseva E. (2012) Transformatsiya funktsiy selskoi mestnosti Podmoskoviya za 20 let rynochnykh preobrazovaniy [Transformation of the rural areas functions in the Moscow Region under the market reforms of the last twenty years]. *Regionalnye issledovaniya*, no 2, pp. 47–58.
- Efimenko V. (Ed.). (1959) *Evreiskaya avtonomnaya oblast* [Jewish Autonomous Region], Khabarovsk: Kniga.
- Zhuravleva O. (2005) Regionalnye osobennosti sotsialno-kulturnogo razvitiya Evreiskoi avtonomnoi oblasti (30-e gody XX v.) [Regional features of the social-cultural development of the Jewish Autonomous Region (in the 1930s)]. *Regionalnye problemy*, no 6–7, pp. 117–120.
- Kalinina I. (2013) Izmenenie funktsiy selskikh naselennykh punktov na rubezhe XX–XXI vekov (na primere Evreiskoi avtonomnoi oblasti) [Changes in the functions of rural settlements at the turn of the 20th — 21st centuries (on the example of the Jewish Autonomous Region)]. *Regionalnye issledovaniya*, no 3, pp. 36–44.
- Kalinina I., Komarova T. (2013) Formirovanie rasseleniya i sotsialno-demograficheskaya bezopasnost v Evreiskoi avtonomnoi oblasti [Settlement development and social-demographic security in the Jewish Autonomous Region]. *Izvestiya RAN. Seriya: Geograficheskaya*, no 6, pp. 48–58.
- Kalinina I., Sukhoveeva A. (2017) Infrastruktura selskoi mestnosti Evreiskoi avtonomnoi oblasti: 15 let peremen [Infrastructure of the rural countryside in the Jewish Autonomous Region: 15 years of change]. *Regionalnye problemy*, vol. 20, no 4, pp. 129–138.
- Kirzhnits A. (1934) *Birefeld* [Birefeld], Kazan: Tatgosizdat.
- Koblents B. (1934) *Valdheim* [Waldheim], Moscow: Emes.
- Kotlerman B. (2008) “Idishizatsiya” territorii EAO: pereselencheskie poselki i kolkhozy na karte oblasti [“Yiddishization” of the territory of the Jewish Autonomous Region: Resettlement villages and collective farms on the map of the region]. *Bulletin of the Far Eastern State Social and Humanitarian Academy*, no 1, pp. 66–71.
- Kordonsky S., Chernov M., Molyarenko O., Plyusnin Yu. (2018) Etnosotsialny potentsial territorii: osoby sluchai Evreiskoi avtonomnoi oblasti [Ethnic-social potential of the territory: A special case of the Jewish Autonomous Region]. *Idey i idealy*, vol. 1, no 4, pp. 105–135.
- Korsunsky B., Leonov S. (2006) *Upravlenie razvitiem problemnogo regiona* [Management of the Development of a Problem Region], Khabarovsk: RIOTIP.

А. С. Чушкалов,
С. Н. Мищук,
Н. К. Греля
Факторы транс-
формации приго-
родной сельской
местности депрес-
сивного региона

- Kutovaya S. (2015) *Sotsialnoe prostranstvo Evreiskoi avtonomnoi oblasti* [Social Space of the Jewish Autonomous Region], Vladivostok: Dalnauka.
- Kutovaya S. (2016) Marginalnye faktory formirovaniya sotsialnogo prostranstva Dalnevostochnogo regiona (na primere EAO) [Marginal factors in the development of the social space of the Far Eastern Region (on the example of the Jewish Autonomous Region)]. *Sotsiologicheskie issledovaniya*, no 1, pp. 158–162.
- Leonov S., Korsunsky B. (1999) *Depressivny rayon v perekhodnoi ekonomike* [Depressed Area in the Transitional Economy], Vladivostok: Dalnauka.
- Manoilenko I. (ed.) (2002) *Birobidzhansky — nash rayon* [Birobidzhansky District — Our District], Birobidzhan: Birobidzhaner Stern.
- Mishchuk S. (2016) Rossiisko-kitaiskoe sotrudnichestvo v selskom khozyaistve Dalnego Vostoka Rossii [Russian-Chinese cooperation in agriculture of the Russian Far East]. *Izvestiya RAN, Seriya: Geograficheskaya*, no 1, pp. 38–48.
- Mishchuk S. (2021) Kitaiskiy faktor v razviti selskogo khozyaistva prigranichnogo regiona Dalnego Vostoka Rossii: itogi 2000–2020 gg. [The Chinese factor in the development of agriculture in the border region of the Russian Far East: Results of 2000–2020]. *Scientific Review, Series 1: Economy and Law*, no 2, pp. 25–36.
- Nefedova T. (2012) Osnovnye tendentsii izmeneniya selskogo prostranstva Rossii [Major trends of changes in the social-economic space of rural Russia]. *Izvestiya RAN, Seriya: Geograficheskaya*, no 3, pp. 5–21.
- Petrenko A. (ed.) (2009) *75 let Evreiskoi avtonomnoi oblasti: Yubileiny statistichesky spravochnik* [75th Anniversary of the Jewish Autonomous Region: A Jubilee Statistical Handbook], Birobidzhan: Evrstat.
- Prilozhenie Demoskopa Weekly. Perepisi naseleniya Rossiiskoi Imperii, SSSR, 15 novykh nezavisimyykh gosudarstv [Appendix to the Demoscope Weekly. Population Censuses of the Russian Empire, USSR, 15 New Independent States]. URL: <http://demoscope.ru/weekly/ssp/census.php>.
- Sobol A. (1925) “Kolesukha”: *Amurskaya kolesnaya doroga* [“Kolesukha”: The Amur Wheeled Road], Moscow: All-Union Society of Political Prisoners and Exiled Settlers.
- Solovchenkov S. (2011) Selskoe naselenie Evreiskoi avtonomnoi oblasti — strategii vyzhivaniya [Rural population of the Jewish Autonomous Region — survival strategies]. *Voronezh State Technical University Bulletin*, vol. 7, no 4, pp. 55–57.
- Solovchenkov S. (2013) Transformatsiya struktury zanyatosti selskogo naseleniya Priamuriya v sovremennykh rossiiskikh usloviyakh [Transformation of the employment structure of the rural population in the Amur Region in the contemporary Russian conditions]. *Zhurnal sotsiologii and sotsialnoy antropologii*, vol. 16, no 4, pp. 184–188.
- Solovchenkov S., Stelmakh E. (2014) “Kuda ushel krestyanin?": k voprosu zanyatosti selskogo naseleniya Yuga Dalnego Vostoka Rossii [“Where did the peasant go?": On the employment of the rural population in the South of the Russian Far East]. *Fundamentalnye issledovaniya*, no 3, pp. 647–650.
- Starye karty Rossii i mira onlain [Old Maps of Russia and the World Online]. URL: <http://www.etomesto.ru>.
- Sukhoveeva A. (2011) Obespechennost naseleniya Evreiskoi avtonomnoi oblasti uslugami sistemy zdравookhraneniya: territorialnye razlichiya [Provision of the population of the Jewish Autonomous Region with healthcare services: Territorial differences]. *Regionalnye problemy*, vol. 14, no 1, pp. 100–102.
- Fetisov D. (2013) Formirovanie zemlepolzovaniya na territorii sovremennoi Evreiskoi avtonomnoi oblasti na pervykh etapakh russkogo osvoeniya Priamuriya (v kontse XIX — nachale XX vv.): ekologicheskiy aspekt [Development of the land use in the contemporary Jewish Autonomous Region at the first stages of the Russian colonization of the Amur Region (in the late 19th — early 20th century): An ecological aspect]. *Regionalnye problemy*, vol. 16, no 2, pp. 64–72.
- Frisman E. (Ed.) (2007). *Geografiya Evreiskoi avtonomnoi oblasti* [Geography of the Jewish Autonomous Region], Khabarovsk: RIOTIP.

- Shafranova O. (2001) Rol selskoi shkoly v sotsializatsii lichnosti mladshego podrostka [The role of the rural school in the socialization of the younger teenager]. *Regionalnye problemy*, no 5, pp. 127–128.
- Shvedov V., Golub B., Primak P., Kashtanyuk V. (2009) *Istoriya Evreiskoi avtonomnoi oblasti* [History of the Jewish Autonomous Region], Khabarovsk: RIOTIP.
- Shulyatikov V. (Ed.). (2004) *Administrativno-territorialnoe ustroistvo Evreiskoi avtonomnoi oblasti. 1858–2003 gg.* [Administrative-Territorial Structure of the Jewish Autonomous Region. 1858–2003], Khabarovsk: RIOTIP.

*А. С. Чучкалов,
С. Н. Мищук,
Н. К. Греля*
Факторы транс-
формации приго-
родной сельской
местности депрес-
сивного региона